

# TEREZÍNSKÉ

ČÍSLO  
ROK

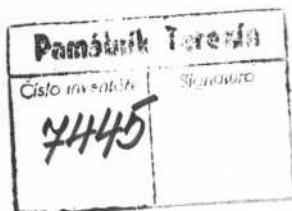
15

1986/1987

# LISTY

■ Памятник Терезини ■ Gedenkstätte Theresienstadt ■ Monument Terezin ■ Memoriál Terezi





### Zasloužilý umělec František Hudeček

se narodil 7. dubna 1909 v Němčicích u Holešova na Moravě. V letech 1928—31 studoval na pražské Uměleckoprůmyslové škole u prof. Fr. Kysely. V letech 1937—41 vystavoval v Salonech na chodbě divadla E. F. Buriana. Od roku 1941 vystavuje s Uměleckou besedou na členských výstavách. Za války byl Hudeček členem ilegální skupiny výtvarných umělců, kterou až do zatčení V. Vančury vedl Bedřich Vaníček. V roce 1942 se stává členem Skupiny 42. Její příslušníci se snažili ve svých dílech postihnout „svět, ve kterém žijeme“.

Ve sbírkách Památníků je F. Hudeček zastoupen obrazem Španělsko z roku 1939, který se svou dobovou symboličností řadí mezi avantgardní díla českých surrealistů. Neméně závažná a působivá je kolekce válečných kreseb z let 1942—45, jež námětově zahrnuje Oběti, Truchlíci, Lidické ženy a další. Jejich kresebnost umocňuje tragiku doby.

### OBSAH

Koncentrační tábor Majdanek (Edward Dziadosz)	1
České ženy v Ravensbrücku (Miroslava Benešová)	16
Příčiny zatýkání vězňů Malé pevnosti Terezín (Jaroslav Joza)	33
Na druhé a třetí straně obálky kresby Františka Hudečka Španělsko 1939 a Truchlíci žena	



# KONCENTRAČNÍ TÁBOR MAJDANEK

EDWARD DZIADOSZ

Ve druhé polovině července 1941 reichsführer SS a hlavní vedoucí německé policie Heinrich Himmler navštívil Lublin a Zamość. Z prvního bodu dokumentu pořízeného 21. 6. se dovídáme, že během pobytu v Lublinu Himmler rozhodl: „Zplnomocněncem reichsführera SS má za úkol vytvořit koncentrační tábor pro asi 25—50 tisíc vězňů, kteří budou zaměstnáni v dílnách a budovách SS a policie. Podle potřeby budou zřízeny i další tábory.“<sup>1)</sup> Pro úplnost je třeba poznamenat, že zplnomocněncem Himmlerovým v tzv. lublinském distriktu byl SS-brigadeführer Odilo Globocnik, velitel SS a policie na tomto území.

Rozhodnutí o výstavbě tábora v Lublinu, již měsíc po přepadení Sovětského svazu, bylo úzce spjato s upevněním okupační moci na nově obsazených územích. V záznamu uvedeném „zaměstnání vězňů v dílnách a budovách SS a policie“ znamenalo ve skutečnosti jejich práci při zřizování nových služeben a rozšiřování podniků zbrojního průmyslu.

Už samotné umístění tábora poukazovalo na oblast jeho působení, zahrnující východní Polsko a okupovanou část SSSR. Charakteristický pro německou vyhlazovací politiku byl také fakt, že tábor měl plnit dvě úlohy: koncentračního a zajateckého tábora. Plně to potvrzuje odpověď Himmlera ministru dopravy: „Zajatecký tábor má sloužit zároveň jako koncentrační.“<sup>2)</sup>

V souladu s usnesením z 21. 7. 1941 nařídil O. Globocnik Ústřední stavební správě SS a policie v Lublinu [Zentralbauleitung der Waffen SS und Polizei Lublin] výstavbu tábora na předměstí Lublina. První práce vykonávali na podzim 1941 polští váleční zajatci židovského původu a sovětsí zajatci, přivezení jako první transport vězňů pro nový tábor.

Hlavní plán výstavby tábora, podepsaný SS-standartenführerem Karlem Otto Kochem — prvním velitelem tábora, zde předpokládal vytvoření velkého koncentračního tábora, který měl mít rozlohu 516 ha a celý byl umístěn napravo od silnice Lublin—Zamość.

V prvním období byla pro výstavbu zabrána plocha asi 270 ha. Uprostřed této plátniny byl zřízen vlastní tábor o rozloze 30,6 ha, který byl rozdělen na pět částí, na nichž se stavěly vezeňské baráky. Tyto části, pro které se používal název „pole“ (Felder), byly očíslovány I.—V. Na každém poli byly postaveny dvě řady po 12 baráků, otočených štíty dovnitř. Prostor mezi řadami měl být využíván jako shromaždiště. I. pole odděloval od II. padesátimetrový pruh tzv. Zwischenfeld, kde bylo umístěno malé krematorium a barák určený pro hromadné popravy oběšením. Obdobný pruh mezi IV. a V. polem byl využit jako skladiště uhlí a ubikace pro vězně zaměstnané v krematoriu (Sonderkommando). Zde také byly dočasně ponechávány velké transporty vězňů.

Na západ od vlastního tábora byly postaveny plynové komory, koupelny a celý komplex baráků, v nichž se nacházely dílny a sklady.

Za V. polem bylo umístěno velké krematorium. Severní část areálu tvořily objekty komandatury, kasárna, kuchyně a kasino SS.

Takové prostorové řešení tábora mělo být prvním předpokladem pro úplnou izolaci

vězňů. Samozřejmě, že bylo doplněno celým systémem zabezpečení, a to tak, že celý oddělník vlastního tábora byl obklopen dvojitým plotem z ostatného drátu doplněného kabely vysokého napětí. Kromě toho byla i jednotlivá pole od sebe oddělena dvojitými ploty. Prostor mezi dráty a pruh mezi vnitřním plotem a baráky byl vysypán bílým štěrkem, což zlepšovalo viditelnost v noci. Pro zajištění úplné viditelnosti byla na kůlech v plotě instalována světla. Za pokus o překročení toho pruhu, zvaného zónou smrti, hrozilo každému vězni, že bude zastřelen hlídkami ve strážních věžích. O zákazu vstupu do tohoto pásma informovaly tabule s německým, polským a ruským textem.

Kolem celého vlastního tábora bylo rozmístěno 18 strážních věží. Tuto ostrahu doplňovaly i hlídky u bran každého pole. Měly za úkol kontrolovat příchody a odchody pracovních skupin a pohyb jednotlivých vězňů.

Během dne bylo celé oplocené území dodatečně střeženo řetězem pohyblivých hlídek.

Na ochranu před případnými útoky partyzánů bylo na jihozápadě tábora postaveno 8 betonových bunkrů, které byly střeženy pouze v noci.

Celý tento systém ostrahy tábora doplňovala také poplašná zařízení a telefony, jimiž disponovaly stále hlídky u vnějších bran a hlídky SS se psy.

V letech 1941—1944 bylo v Majdanku vybudováno 280 rozličných objektů, což představovalo asi 1/4 původního plánu. Omezování dalších staveb je spojeno s protiútokem Sovětské armády u Moskvy a z toho vyplývající nezbytnosti maximálního soustředění sil pro potřeby východní fronty.

Majdanek, stejně jako ostatní koncentrační tábory (dále jen KT), byl podřízen jednak inspektorátu KT, jednak hlavním úřadům SS — Hlavnímu říšskému bezpečnostnímu úřadu (RSHA) a Hlavnímu hospodářskosprávnímu úřadu (WVHA). Tyto úřady měly již v roce 1941 propracované metody a velké zkušenosti v zřizování a vedení KT. A proto není náhoda, že prvním velitelem lublinského tábora byl jmenován SS-standartenführer Karl Otto Koch, jenž zastával v letech 1937—1941 podobnou funkci v Buchenwaldu a jeho nástupcem se stal Max Koegel — bývalý velitel KT Ravensbrück.

Dalším velitelem byl SS-sturmbannführer Herman Florstedt. Po jeho zatčení za zpronevěru v listopadu 1943, byla tato funkce předána SS-obersturmbannführerovi Martinu Weissovi.

Posledním velitelem Majdanku, po odchodu M. Weisse do Dachau, byl jmenován SS-obersturmbannführer Arthur Liebeschel, převedený z Osvětimi.

Veliteli tábora, jako představiteli nejvyšší moci, byli podřízeni vedoucí šesti oddělení.

I. oddělení tvořila kancelář velitele. Zde se vyřizovala tajná korespondence a personální otázky. Pod tuto kancelář spadala také ostraha. Funkci velitele ostrahy plnil SS-obersturmbannführer Walter Langleist a od roku 1943 SS-hauptsturmführer Malzer.

II. oddělení, které bylo zároveň podřízené gestapu, se zabývalo vězni. Tady se nacházely údaje o věznicích, vedly se zde výslechy. Toto oddělení vydávalo a vykonávalo rozsudky smrti. Vedoucím oddělení byl SS-hauptscharführer Otto Kloppmann.

V každodenním životě mělo největší vliv na osud vězňů III. oddělení, jehož vedoucími postupně byli: SS-hauptscharführer Herman Heinrich Wilhelm Hackmann, SS-hauptscharführer Anthon Thumann a SS-obersturmführer Arnold Strippel. III. oddělení rozhodovalo o vězeňském režimu, stravě, práci a trestech. SS prováděly selekci vězňů určených do plynových komor, popravovali uprchlíky a podezřelé z přípravy útěku. Přílišná horlivost a výjimečná krutost vedoucího A. Thumanna a mnoha esáků udržovaly v táboře neustálý vražedný teror, jehož obětí se staly tisíce vězňů.

IV. oddělení — správní, odpovídalo za objekty a zařízení tábora, jeho zásobování, vedlo sklady dílny a zahradnictví. Toto oddělení mimo jiné mělo také za úkol zásobovat tábor plynem Cyklon B, používaným k masové likvidaci vězňů a zabývalo se tříděním a odesíláním majetku po věznicích do říše. Vedoucím oddělení byl nejdříve SS-hauptsturmführer Heinrich Worster a později SS-hauptsturmführer Michel Guth.

V. oddělení (lékař) mělo formálně na starost sanitární dozor a lékařskou péči o vězně. V praxi se však ukázalo, že lékaři v Majdanku měli úplně jiné úkoly. Mnohdy právě oni prováděli selekci přichozících a slabé i nemocné vězně posílali do plynu. Zúčastňovali se i obdobných akcí přímo ve vlastním táboře a zvláště pak v „revíru“. Selektce v nemocnici se konala jednou za 14 dnů. Její podstata spočívala v tom, že těžce nemocný s vysokou teplotou byl předvolán před komisi. Z celkového počtu nemocných v nemocnici — asi 1000 lidí, bylo měsíčně vybráno asi 60—80 %.

Pokud se v táborové nemocnici podařilo zachránit život aspoň části nemocných vězňů, mají na tom největší zásluhu lékaři-vězni a charitativní organizace, které ilegálně dodávaly do tábora léky a potraviny.

V letech 1941—1944 funkci táborového lékaře zastávali postupně: SS-obersturmführer Józef Trzebiński, SS-hauptsturmführer Schmidt, SS-obersturmführer Heinrich Rindfleisch a SS-hauptsturmführer Max Blanke.

VI. oddělení se zabývalo ideologickou prací se zaměstnanci.

Ženský tábor v Majdanku (Frauenkonzentrationslager — FKL) vznikl v říjnu 1942. První ženské transporty byly ubytovány na V. poli. Spolu se ženami tam bydlely i děti mladší 13 let. Pro potřebu nově zřízeného tábora přišla do Lublinu skupina dozorkyň z Ravensbrücku. Vedením byla pověřena oberaufseherin Elsa Erichová. Bloky řídily také dozorkyně. Jejich počet v roce 1943 dosáhl 25.

V organizační struktuře Majdanku jsou kromě ženského tábora vyčleněny také tři pobočky ve městě: tábor v ulici Lipowa č. 7, tábor v ulici Ogródkowa a v areálu bývalé továrny na letadla Plage Laškiewicz a dále četné pobočky mimo Lublín jako např. Budzyń, Radom, Bliżyn, Varšava, Puławy. Tyto tábory byly zřizovány hlavně pro potřeby zbrojního průmyslu.

První skupinu vězňů tvořili sovětsí váleční zajatci v počtu 2000 osob, přivezení do Lublina ze zajateckých táborů v Chełmu. Byli zaměstnáni na stavbě tábora. Zároveň sem přicházeli vězni z jiných KT, určení pro práci ve správě tábora. Kromě lékařů a tlumočnicků byli do Lublina transportováni i kriminálníci, kteří měli zastávat funkce „kápů“ a „blokových“. Ti sem byli přesunuti z KT Sachsenhausen, Buchenwald, Mauthausen, Dachau, Osvětim, Gross-Rosen a Gusen.

Od prosince 1941 do března 1942 byly do Majdanku deportovány četné transporty židů, zatčených během pouličních zátahů v Lublinu a jiných městech Lublinska.

Ve stejné době se v táboře objevují první skupiny polských vězňů, považovaných za rukojmí. Zatýkáním bylo postiženo hlavně obyvatelstvo venkova za neodevzdání povinných dodávek, pomoc uprchlým sovětským zajatcům a pro neplnění nařízení okupační moci. Během let 1941—1942 bylo v Majdanku vězněno na 10 000 takových rukojmích, převážně rolníků z Lublinska. Úmrtnost v této skupině byla obrovská a dosahovala 70 %.

Další transport asi 700 Poláků byl předán do tábora koncem prosince 1941 z vězňovnice v lublinském zámku.

Transporty polských vězňů se opakovaly ještě řadu měsíců v roce 1942.

Zvláštní skupinu tvořily transporty slovenských židů. Z táborů v Bratislavě, Sereďi, Novákách, Popradu a Žilíně poslali nacisté do Majdanku asi 13 000 osob. Tito lidé byli nacistickým policejním aparátem před deportací přesvědčováni o výhodách údajného přesídlení na území Polska. Směli si s sebou vzít zavazadla do 50 kg, cenné předměty a dokonce i pracovní náčiní.

Na jaře zaznamenáváme také transporty německých a maďarských židů a malé skupiny českých a německých politických vězňů.

Ve druhé polovině 1942 do tábora bylo posláno 135 transportů polských vězňů. Koncem léta a na podzim téhož roku do Majdanku směřují další skupiny židů z území Polska, ale také z Belgie, Francie a Nizozemí.

V říjnu přichází polský transport z vězňovnice ve Lvově a první skupina žen z Lublina, která se stává základem ženského tábora.

Novou etapu zaplňování KT zapříčinila Himmlerova nařízení, vydaná v prosinci 1942 a lednu 1943. Podle tajných směrnic měli být zatýkáni všichni muži, ženy a děti, podezřelí z příslušnosti k tzv. „bandám“ (tak nacisté označovali ve své propagandě veškeré organizované projevy odporu — pozn. překl.) a všichni nepracující. Místem určení pro ně měly být KT Osvětim, Majdanek, popřípadě KT na území Německa. Nařízení ze 14. prosince 1942 vyžadovalo, aby všichni práce schopní vězni, odpykávající si právě tresty ve věznicích, byli přesunuti do koncentračních táborů.

V důsledku těchto nařízení bylo začátkem roku 1943 vysláno do Majdanku dalších 94 transportů polských vězňů.

V prvních čtyřech měsících 1943 jsou také zaznamenány 24 transporty vězňů z tzv. haličského distriktu, Ukrajiny a Běloruska. Byli to vesměs Poláci, Rusové, Ukrajinci a Bělorusové. Z věznic ve Lvově a Stanislavovu (dnes Ivano-Frankovsk — pozn. překl.) v pěti transportech dorazilo do Majdanku asi 4000 vězňů.

Výsledkem působení tzv. Einsatzgruppen na Ukrajině a v Bělorusku bylo přivlečení dalších několika tisíc vězňů, hlavně žen a dětí do tábora.

Ve stejné době nacisté deportovali ze sběrného tábora v Drancy u Lublinu asi 5000 francouzských židů.

V souvislosti s potlačením židovského povstání a likvidací varšavského ghetta do Majdanku přichází 16 000 osob. Většina z nich je hned nato povražděna v plynových komorách.

V následujících měsících směřují do Lublina další transporty z ghetta v Bialystoku, Varšavy, Lvova a měst Lublinska.

Od května do srpna je evidováno 110 velkých transportů. V těchto údajích jsou zahrnuti vysídlení z okolí města Zamość. Z celkového počtu asi 60 000 lidí zatčených v této akci, přichází jich do Majdanku 16 000. Je třeba podotknout, že v transportech z okolí Zamošče většinu tvořily ženy a děti. Obdobné transporty žen a dětí byly přiváženy z východu. V dokladech nacházíme názvy: Lvov, Bialystok, Grodno, Novočerkassk, Brjansk, Smolensk, Vitebsk, Dubová, Stryjovec, Poltava, Žitomir a Voroněž. Celkem na 11 000 osob.

Zároveň probíhá akce přesunu vězňů z věznic v Lublinu, Čenstochové, Bydhošti, Lomži, Radomi a Radzyni.

Na mapě transportů, přivážených do tábora od prosince 1943 do března 1944, se objevují nové trasy. V důsledku nám blíže neznámých rozhodnutí bylo do Majdanku přesunuto asi 18 000 nemocných vězňů z KT Buchenwald, Dachau, Neuengamme, Mauthausen, Sachsenhausen a Ravensbrück. Většina z nich byla z nelidských podmínek a těžké práce v různých závodech zbrojního průmyslu krajně vysílána, mnozí byli nevyléčitelně nemocní.

Kromě Poláků byli v uvedených transportech také Rusové, Francouzi, Holanďané, Italové, Norové, Albánci a Jugoslávci.

Z KT Ravensbrück byly do Majdanku přepraveny Polky, Rusky, Holanďanky, Dánky, Francouzky, Belgičanky, Jugoslávky a Norky.

Stejně jako dříve byl Majdanek i nadále místem, kam byli posíláni vězni z věznic v lublinském zámku. V období od prosince 1941 do února 1944 přišlo odtud 38 transportů.

Celkově jsou podchyceny 694 transporty, nepochybně však jich bylo daleko víc, protože o části transportů nejsou údaje plně potvrzeny a část nebyla vůbec registrována, nýbrž byla rovnou po příchodu do tábora likvidována buď v plynových komorách, nebo v nedalekém lese u obce Krepiec.

Na základě dokumentů se podařilo zjistit, že v táboře byli věznění představitelé 54 národů.

Nejpočetnější skupinu tvořili Poláci a dále Židé z území Polska, Československa, Francie, Belgie, Nizozemí, Řecka, Německa a Maďarska. Třetí skupinu tvořili občané Sovětského svazu. Kromě Bělorusů, Rusů a Ukrajinců byli v Majdanku věznění Armé-

ni, Ázerbájdžánci, Čuvaši, Gruzíni, Jakuti, Ingušové, Karelové, Kazaši, Kirgizové, Marijci, Osetové, Tádžici, Tataři, Turkmeni a Uzbeki.

Nakonec je třeba vyjmenovat příslušníky ostatních evropských národů, kteří byli v tomto KT vězněni: Albánci, Angličany, Belgičany, Bulhary, Cikány, Čechy, Dány, Estonci, Finy, Francouze, Holanďany, Chorvaty, Italy, Lucemburčany, Litevce, Lotyšy, Maďary, Makedonce, Němce, Nory, Rumuny, Rakušany, Srby, Slováky, Španěly, Švédy, Švýcary a Turky.

V tom obrovském množství lidí byli pochopitelně představitelé různých společenských tříd a vrstev, povolání, vyznání, světových a politických názorů. Vedle dělníků a rolníků zde byli uvězněni významní vědci, pedagogové, spisovatelé, novináři, kněží, právníci a umělci.

S procedurou odbavování nových transportů bylo neodlučně spojeno přidělování vězeňských čísel a třídění vězňů. V Majdanku se pořadí čísel nedodržovalo. Po smrti nebo deportaci vězně do jiného KT mohl stejné číslo obdržet nový vězeň. Podle čísel, která nebyla vyšší než 20 000, nelze tedy odhadnout celkový počet vězněných. Čísla, vyražená na plíšku, nosili vězňové na krku. Pro ženy a sovětské válečné zajatce byly vedeny zvláštní kartotéky.

Koncentrační tábory plnily kromě úlohy vyhlazovací také úlohu hospodářskou. Jejich ekonomickou činnost řídil Hlavní hospodářskosprávní úřad (WVHA).

Hned po příchodu do tábora byl vězeň nucen odevzdat všechny cenné předměty, peníze, oblečení a osobní věci.

Důvodem k stříhání vězňů byl mimo jiné tajný rozkaz šéfa WVHA O. Pohla, v němž nařizoval posílat ostříhané vlasy do zvláštních továren, kde měly být zpracovány na „přízi pro výrobu ponožek určených posádkám ponorek a punčoch pro zaměstnance dráhy“.<sup>3)</sup> Vlasy, získané v Majdanku, byly předávány firmě Paul Reimann ve Friedlandu. S realizací tohoto nařízení bylo započato v září 1942 a do konce existence tábora převzala firma Paul Reimann 730 kg vlasů. Příjemce platil správě tábora 0,5 RM za 1 kg. Z dokumentů vyplývá, že největší množství vlasů — 224 kg — nacisté shromáždili v květnu 1943, to jest v době největšího přílivu vězňů.

I z usmrcených vězňů plynul nacistům další zisk. Mrtvolky byly v krematoriu podrobeny prohlídce za účelem vyhledávání ukrytých cenností. Na pitevním stole byly také mrtvým vytrhávány zuby.

Moučka z rozemletých nespálených kostí byla používána jako hnojivo v nedalekých statcích a zahradách SS. Po osvobození tábora bylo v blízkosti krematoria nalezeno přibližně 1350 m<sup>5</sup> kompostu, obsahujícího popel z krematoria.

Podle předpisů WVHA se zabavený majetek třídil a ukládal ve skladech. Peníze, drahé kovy a cennosti byly posílány přímo do Berlína do Říšské banky. Vzhledem k tomu, že neexistují žádné doklady, nemůžeme určit celkovou hodnotu ukradených věcí. Dá se předpokládat, že byla obrovská, jelikož pouze během likvidace dvou transportů v květnu 1943 nacisté zabavili 999 hodinek, 433 zlaté prstýnky a mnoho dalších předmětů, dále v jednom jediném transportu z 15. 8. téhož roku vězni odevzdali 130 tisíc zlatých. Jedna z mála známých měsíčních zpráv vypovídá o předání 3 beden peněz, 4 beden peněz a šperků a 5 beden šperků.

Jedním z hlavních elementů systému nepřímého vyhlazování vězňů byly životní podmínky v táboře.

V prvním období vězni spali přímo na udusané hlině, na rozložené slámě. Později byly zavedeny dvou a tříposchoďové palandy se slámníky. Celé vybavení vězně tvořila obvykle jedna pokrývka; žádné ložní prádo se nevydávalo.

Jako zařízení baráku sloužila skříň, stůl a několik židlí, určených pro vězně zastávající správní funkce.

V baráku, původně určeném pro 250 vězňů, jich často bydlelo 500 i více. Na jedné palandě spali tedy nejméně dva vězni.

Během dne vykonávali vězni tělesnou potřebu v latríně, společně pro celé pole,

umístěné na shromaždišti. Vzhledem k zákazu vycházení ji v noci nahrazovaly dřevěné bedny, stojící v ubikacích.

Nelidské životní podmínky ztěžoval také stálý nedostatek vody (do podzimu 1943 v táboře nebyla žádná kanalizace ani vodovod). Studna v kuchyni nezajišťovala vodu pro potřebu vězňů a malé přiděly nestačily ani pro mytí misek. V zimě se vězni myli sněhem.

Nedostatek vody byl obzvlášť tíživý pro ženy a děti. O to krutější se jeví veškeré postihy, spojené právě s používáním vody. V létě 1943 zakázal velitel tábora Herman Florstedt používat vodu pod trestem smrti. Bylo to právě v době, kdy do tábora přicházely z okolí Zamošče velké transporty, složené převážně z žen, často s malými dětmi, včetně nemluvňat. Nehledě na horké počasí s teplotami přesahujícími 30 °C, byly ženy zbaveny možnosti získat pro děti vodu. Ve stejné době dal zástupce velitele Anthon Thumann zalévat květiny, rostoucí před správním barákem.

Obecně užívanou formou zubožování vězňů byly hladové přiděly jídla. Vězni dostávali asi čtvrtinu porce nezbytné pro těžce pracujícího člověka.

Nesnesitelná muka prohluboval také nedostatek oděvů. Vězeňský oděv tvořilo náhodně kompletované prádlo, sako, kalhoty a dřeváky, málokdy staré kožené boty. V zimě byl tento oděv doplňován ještě kabátem, ponožkami a šálou, které přes chladné počasí museli vězni časně na jaře odevzdat.

Tento nedostatek teplých věcí pociťovali vězni obzvlášť během nástupů a práce venku. Mnohahodinové apely, konané bez ohledu na roční období a počasí, byly příčinou četných nebezpečných nachlazení a postupného oslabování fyzické odolnosti vězňů.

Ve své vzpomínce cituje jeden z bývalých vězňů proslov lagerältestera Rockingera k nově přivezenému transportu: „... před každým SS a kápem je nutno smeknout čepici a na jejich výzvu poklusem se přiblížit. Během práce si nikdo nesmí sednout ani nehybně stát. Vězeň nesmí zvedat límeček saka ani zastrkávat sako do kalhot. Je zakázáno nosit dvojce podvlékačky a dvě košile. Nesmí se nosit svetry. Vězeň nesmí u sebe mít tužku, kapesník, nůž, tabák, papír. Je zakázáno vcházet během dne do baráku a hovořit s civilními zaměstnanci. Doplňování oděvu částmi pokrývek bude považováno za sabotáž a trestáno smrtí. Držení rukou v kapsách je těžkým přestupkem. Tedy, krátce řečeno, je zakázáno vše, kromě umírání.“<sup>4)</sup>

Také práce byla součástí nacistického systému vyhlazování vězňů v KT. Všichni vězni, nezávisle na věku a fyzických schopnostech, byli nuceni těžce pracovat. Táboře, neustále doplňované novými vězni, se staly zásobárnou otroků, jejichž práci využíval německý zbrojní průmysl a různé esesácké společnosti.

WVHA soustřeďoval ve svých rukou všechny pravomoci týkající se využívání vězňů a uspokojování potřeb průmyslu v oblastech pracovních sil. Podle jeho rozhodnutí byly tedy tisíce vězňů přesunovány z tábora do tábora za účelem pracovního nasazení.

V prvním období existence Majdanku byla největší skupina vězňů zaměstnána na stavbě tábora. Všechny pozemní, kanalizační a stavební práce vykonávali vězni pod dohledem dozorců a kápů. O objemu těchto prací svědčí fakt, že bylo postaveno 280 různých objektů, asi 12 000 metrů plotů z ostnatého drátu a položeno 25 418 m vodovodního a kanalizačního potrubí.

Některí esesáci a káповé decimovali pracovní komanda tím, že je bitím a týráním nutili k nadlidským výkonům. „Komanda vracející se z práce táhla na saních hromady mrtvol, vysílené podpírali, a hned za bránou se to všechno plazilo do bloků, pomáhajíc si na zledovatělém nádvoří i rukama. Některým se podařilo dovléci se až k baráku a zkoušeli se vzepřít o stěnu a vstát, jenže to dlouho nevydrželi a opět padali.“ [ze vzpomínek Stefana Wiśniewského].<sup>5)</sup>

V důsledku rychlé výstavby tábora a neustálého narůstání počtu vězňů se postupně zvětšovalo množství pracovních komand, zajišťujících chod tábora. Vznikly no-



vé skupiny, které pracovaly v dílnách, skladech a dalších hospodářských zařízeních, zabývaly se úklidem a údržbou, pracovaly v táborových kancelářích. Existovaly i zvláštní skupiny, zaměstnané v plynových komorách, krematoriu a při spalování mrtvol na hranicích.

Přepravu veškerých nákladů uvnitř tábora zajišťovali samotní vězni zapřažení do starých těžkých vojenských valníků. „Když naložený vůz zapadne do bahna, kápo a esesák se snaží řevem přinutit vězně k ještě většímu výkonu a pak se již na napjatá ramena a záda začínají sypat rány... ,jedny skupiny rozvází takovými sprženými chléb, jiné čistí pomocí věder zavěšených na dlouhých tyčích latríny... Další vyvážejí smetí. Nejstrašnější ovšem vypadají valníky, které stojí každé ráno před marodkou. Vězni házejí na vůz úplně nahé mrtvoly.“<sup>6)</sup>

Neméně namáhavá a vysilující byla pro vězně práce mimo tábor. Z pronájmu vězňů různým závodům plynuly do pokladny tábora velké zisky. Největší skupiny vězňů byly zaměstnány ve společnostech a podnicích SS, působících v Lublinu, jako kupříkladu Deutsche Ausrüstungswerke (DAW), Bekleidungswerke a Ostindustrie. Vězni pracovali rovněž v obuvnických dílnách, na úpravách zbraní, při výrobě košů na munici a kartáčů na čištění zbraní.

Často neměla práce vykonávaná vězni žádný smysl a jevila se spíše jako forma týrání. Typickým příkladem bylo přenášení hlíny, kamenů nebo písku z jednoho pole na druhé a pak zpátky. Esesáci a kápoové holemi a karabáči poháněli slabší a udržovali tak ubíhající tempo této „práce“.

V některých komandech, vedených obzvlášť krutými esesáky, bylo bití a dokonce ubíjení vězňů při práci každodenní skutečností.

Důsledkem těžké práce, hladu, zimy a nesnesitelných životních podmínek byly nemoci a epidemie. Vězně decimovaly tyfus, úplavice, tuberkulóza.

Žádné pokusy likvidovat nemoci nepřinášely uspokojivé výsledky hlavně proto, že se nezabývaly odstraněním příčin jejich vzniku.

Podmínky, ve kterých vězni v táboře žili, vedly k jejich nevyhnutelné smrti a byly tak součástí systému, který jsme pojmenovali „nepřímé vyhlazování“. Nepřímé proto, že vedle něho existovaly desítky metod, pomocí kterých nacisté vraždili vězně hromadně i jednotlivě. Patřilo k nim věšení, usmrcující injekce evipanu a fenolu apod.

Nejčastějším způsobem likvidace byla poprava zastřelením a plynování ve speciálně vybudovaných komorách. Převážnou část obětí tvořili židé, občané SSSR a Poláci.

Popravy zastřelením nacisté vykonávali od začátku existence tábora do posledních dnů před jeho osvobozením. Byly rozšířené zvláště v prvním údobí, před zahájením provozu plynových komor.

Prvními popravenými byli sovětsí váleční zajatci, přivezení na podzim 1941, a rolníci z Lublinska, zatčení pro neodvážení povinných dodávek. Popravovalo se buď v bývalém lomu, nebo v nedalekém lese u obce Krepiec.

Na smrt byli posíláni hlavně nemocní a vysílení vězni. V důsledku selekce, provedené zaměstnanci tábora, bylo kupříkladu 18. 3. 1942 zastřeleno 140 polských vězňů a v červnu 1942 podobný osud potkal 200 nemocných z táborové nemocnice.

Obdobnou metodou byly také hned po příchodu likvidovány celé transporty židovského obyvatelstva. Esesáci pod vedením velitele tábora Karla Otto Kocha a Hermana Heinricha Hockmanna ponechali naživu z 3000 mužů, žen a dětí pouze několik set práceschopných mužů. Ostatní byli zastřeleni v lese u obce Krepiec. V tomto lese byly popraveny tisíce lidí. Kupříkladu v létě 1942 to byla skupina 300 sovětských důstojníků. Obyvatelé obce vypovídají, že jednoho dne tam nacisté zavraždili vězně přivezené v 88 nákladních autech.

Pro nemocné a vysílené býval rozsudkem smrti už samotný transport. V prosinci 1943 cesta vězňů z věznice v Lomži trvala týden. V. Děgťarjev vzpomíná, že tehdy byly z vagónů vyneseny desítky zmrzlých lidí.

Začátkem ledna 1944 dorazila do tábora skupina asi 1000 nemocných z Osvětimi. „Při vykládání zůstalo ve vagónech 290 mrtvol těch, kteří zemřeli po cestě. Transport je složený z tak těžce nemocných, že nejsou schopni pohybu. Auty je odvázejí do koupelny a tam ukládají na betonové podlaže v nevytápěné místnosti. Do rána zemřelo dalších 27 lidí. Koupání trvalo celý týden. Pak je vedou na IV. pole. Tito přichozí jsou většinou v posledním stádiu tuberkulózy, mnozí trpí flegmónami, úplavicí, ane-ritis a dalšími nevyléčitelnými nemocemi. Odsouzení. Přemýšlíme, proč je sem vůbec vezli, proč je nenechali zemřít v Osvětimi? Jsou mezi nimi Poláci, Němci, Francouzi, Holanďané, Italové, Norové, Albánci, Jugoslávci, je tam profesor pařížské univerzity, italský skladatel, operní dirigent, lékaři a vůbec četní představitelé inteligence. Ti lidé jsou ponechání bez základního lékařského ošetření.“<sup>7)</sup>

Zaměstnanci tábora byli pro vězně pány života a smrti, mohli zabít každého a kdykoliv. Rozhodovali o likvidaci jednotlivců a celých skupin. Po útěku 8 sovětských zajatců, zaměstnaných při pohřbívání mrtvol v lese, bylo zastřeleno pro výstrahu 18 vězňů ze III. pole. V březnu 1942 uprchlo asi 100 zajatců a další den byli popraveni všichni zbylí — několik desítek osob.

Dokladem absolutní svévole dozorců jsou případy zavraždění vězně pro drobné přestupky proti táborovému řádu. V lednu 1942 mladý esesák zastřelil 5 válečných zajatců a 3 vězně pracující na poli. V červnu 1942 byl pro pozdní příchod na nástup zabít vrchní rabín ze Seredi.

Po jedné ze selekcí bylo 19 práce neschopných židů umístěno v 19. baráku na III. poli. Další den ráno byli nalezeni oběšeni. Jak se později ukázalo, zavraždili je v noci dva opilí kápoové — Bürzer a Wyderka.

V polovině roku 1943 byla zjištěna defraudace ve skladě majetku vězňů. Esesáci, kteří byli podezřelí z rozkrádání, z obavy před vyzrazením postříleli ve starém krematoriu celé dvacetičlenné komando „Effektenkammer“.

V létě 1943 ošetřovatel SS-rothenführer Günter Konietzny zastřelil 10 vězňů z právě přivezeného transportu sovětských občanů. Vysvětloval to tím, že chtěl pomstít bratra, který zahynul na východní frontě.

Běžnou praxí byla, ostatně jako ve všech ostatních táborech, likvidace vězňů, kteří pracovali v krematoriu a plynových komorách. Tím se nacisté zbavovali očitých svědků svých zločinů.

Z výpovědí bývalých vězňů se dozvídáme také o přivázení podobných komand z jiných táborů. Například osvětimské komando „Krematorium“ v počtu 227 vězňů bylo zavražděno právě v Majdanku. Stejný osud potkal obdobnou skupinu vězňů z Majdanku v Osvětimi.

Největší poprava se konala v táboře 3. 11. 1943. Tento den bylo zastřeleno v jámách za krematoriem 18 400 židovských mužů, žen a dětí.

Několik dnů před popravou se 50 metrů za krematoriem vykopaly 3 příkopy dlouhé asi 100 m. Na tuto práci chodilo asi 300 vězňů na dvě směny. Do tábora přijely speciální skupiny SS z KT Osvětim a dále z Krakova, Varšavy, Radomi, Lvova a Lublina, celkem na 100 lidí. Časně ráno 3. listopadu 1943 byl tábor obklíčen policií s kulomety a samopaly. Poblíž krematoria stála dvě auta s reproduktory vysílajícími hlasitou hudbu, která měla přehlušit výstřely a výkřiky obětí.

Podrobnou zprávu podal ve svých výpovědích před soudem šéf krematoria Erich Muhsfeldt: „Kolem 6., možná 7. hodiny ráno, začala velká akce. Část židů soustředěných na V. poli nahnali do jednoho baráku, kde se museli vysvléknout do naha. Potom schutzhaftlagerführer Thumann přestříhl dráty mezi V. polem a vykopanými jámami. Vznikl průchod, do něhož se k příkopům ve dvou řadách postavili ozbrojení policisté. Tudy pak nahnali nahé židy do jam. Jeden z esesáků sonderkomanda je po deseti posílal do příkopu. Tam si museli na jeho konci lehnout a stojící kolem esesáci je postříleli. Každá další skupina musela lehat na dříve zabitě a tak se příkop postupně zaplňoval po břehy. Celá akce trvala bez přestávky do pěti odpoledne. Po-

pravčí četa se střídala a její členové se jezdili najíst do kasáren SS ve městě, poprava se tím však nezastavila ani na okamžik. Po celou dobu vyhrávala hudba z reproduktorů. Průběh poprav jsem sledoval z budovy nového krematoria, kde jsem měl kancelář...<sup>8)</sup>

Byli tehdy popraveni židé z KT Majdanek a jeho lublinských poboček: Deutsche Ausrüstungswerke (ul. Lipowa) a Bekleidungswerke na letišti bývalé letecké továrny Plage - Łaskiewicz.

Ve stejné době se konaly popravky označené tímtež krycím názvem „Erntefest“ (dožínky) v táborech v obcích Trawniki a Poniatowa. Celkem bylo zavražděno 42 000 osob.

Popravky zastřelením probíhaly také v posledních dvou měsících roku 1943 a během roku 1944. Bývalý vězeň Jerzy Kwiatkowski, zaměstnaný v kanceláři III. pole vypovídá: „Popravují stále. Od ledna ještě nebyl týden bez toho, aby neškrtili 5–10 lidí s poznámkou: Exekutiert“. Stejnou poznámkou (exekutiert) byla označena skupina asi 50 vězňů, přivezená do tábora v březnu 1944 z pobočky v Bliżyn.

Nejpropracovanějším způsobem vraždění lidí bylo plynování ve speciálně upravených komorách. Zkušenosti s použitím Cyklonu B, získané v Osvětimi, byly uplatňovány i v Majdanku. Tento přípravek, používaný již dříve jako dezinfekční prostředek, se skládal z hrudek rozsívkové zeminy napuštěných tekutým kyanovodíkem. Výrobem byly cukrovarské a chemické závody v Dessau (Dessauer Werke für Zucker und Chemische Industrie), součást chemického koncernu IG Farben Industrie. Od 29. 7. 1942 do 3. 7. 1944 bylo do Majdanku dovezeno 7711 kg Cyklonu B. Plyn byl posílán podle zvláštní objednávky tábora v plechovkách po 1000, 1200 a 1500 g. Úlohu zprostředkovatele plnila Mezinárodní společnost pro boj se škůdci — Tesch und Stabenow (Internationale Gesellschaft für Schädlingsbekämpfung).

Druhým prostředkem, který se používal pro plynování, byl kysličník uhelnatý (CO), dovážený v kovových lahvích.

Na podzim 1942 byly ke koupelně přistaveny tři betonové plynové komory. Toto zařízení se záhy stalo hlavním nástrojem likvidace vězňů. O popravě i tady rozhodovalo třídění vězňů buď okamžitě po jejich příchodu do tábora, nebo později na polích a v revíru.

Selekci byly podrobovány obvykle všechny židovské transporty. Největší přišly do Majdanku z Varšavy a Bialystoku. Většina byla likvidována ihned, bez registrace. Třídění prováděli lékaři SS. Jedním z nich byl SS-hauptsturmführer Max Blanke. Jerzy Pfeffer byl jedním z mála těch, kteří hrůzu selekce přežili. Vypovídá: „Staří, špatně vypadající a tělesně postižení lidé šli rovnou stranou. To znamenalo smrt. Tehdy tam zařadili i mého otce. Uvědomoval si, že jde na smrt a loučil se se mnou kývnutím hlavy. To bylo poslední rozloučení.“<sup>9)</sup>

V případech velkých transportů byli vězni soustřeďováni mezi IV. a V. polem a tam čekali na své pořadí.

Do plynových komor byli posíláni nejenom židé, ale prakticky vězni všech národností.

Pravidelně se konala selekce v barácích táborového revíru. Komisi tvořili obvykle lékaři SS: již dříve uvedený Max Blanke Heinrich Rindfleisch a dále ošetřovatel SS-rottenführer Konietzny a kápo Benden.

Ti, kterým ještě zbývaly síly, se bezmocně dívali na smrt svých soudruhů. Bývalý vězeň Marcin Gryta vzpomíná: „Jednou se večer vracíme z práce a vidíme, že koupelna a plynové komory jsou obklíčeny. Víme, co to znamená. Plynují, nebo se k tomu chystají. Za chvíli z brány I. pole vychází skupina lidí bez čepic, kabátů a bot... Jedni se rozhlíželi kolem, jako by si chtěli všechno zapamatovat, jiní se dívali na západ slunce, bili se v prsa a modlili... Další skupina — asi 200 lidí, již stála na shromaždišti a čekala na své pořadí. Druhý den ráno odvezl traktor s valníkem mrtvoly do lesa, kde je spalovali.“<sup>10)</sup>

Na shromaždišti každého pole stála šibenice. Za pokus o útěk a dokonce za podezření z přípravy útěku byl jediný trest — oběšení. Všichni vězni se museli na popravu dívat. Zvlášť bestiální popravu se konaly ve speciálním baráku, ve kterém byla instalována řada háků sloužících jako šibenice.

Mnozí vězni zahynuli v důsledku tělesných trestů, které velice často a bezdůvodně uplatňovali esesáci a kápoové. Takto zemřel mimo jiné advokát Nosek z Varšavy, který byl potrestán 150 ranami karabáčem za drobný přestupek proti táborovému řádu.

V Majdanku byli také popravováni vězni z věznice v lublinském zámku. V první doložené popravě 21. 2. 1942 bylo zavražděno asi 100 osob. Později sem mnohokrát byly dopravovány menší nebo větší skupiny vězňů. Podle výpovědí bývalých vězňů se jednalo hlavně o Poláky — muže a ženy odsouzené soudy lublinské policie, anebo zatčené odbojáře.

Největší popravu se zde konaly v předvečer osvobození — 20. a 21. července. Tehdy bylo postřeleno na 1000 osob. Mnozí odsouzení z lublinského zámku byli rovněž likvidováni v pojízdných plynových komorách, ve kterých se využívaly výfukové plyny.

Podle odhadu a analýz činnosti tábora je počet obětí KT Majdanek stanoven na 360 000 lidí. Více než polovina z uvedeného počtu zemřela hladou, zimou, vysílením a v důsledku týrání a otrocké práce. Ostatní byli zastřeleni nebo zavražděni v plynových komorách.

Se samotnou genocidou úzce souvisela také likvidace stop zločinů, která se začala projevovat zvlášť od okamžiků prvních porážek nacistické armády.

Původně se mrtvoly zemřelých a zavražděných pohřbívaly v jižní části tábora a v nedalekém lese. V červnu 1942 na tzv. I. mezipolí vybudovala berlínská firma Kori první krematorium se dvěma naftovými pecemi. Pece byly dovezeny z KT Sachsenhausen. Při nepřetržitém provozu mohla jedna pec spálit za 24 hodin 100 mrtvol.

V důsledku problémů se zásobováním naftou, kterou přednostně dostávala armáda na frontě, bylo spalování v krematoriu zastaveno a místo toho se začalo spalovat na hranicích, jednak na území tábora, jednak v lese u obce Krepiec.

Za zahlazování stop byl zodpovědný v letech 1941—1944 SS-oberscharführer Erich Muhsfeldt. Byl dokonce vyslán velitelem tábora Florstedtem na zaučení do Osvětimi. Muhsfeldt vypovídá: „Na příkaz Florstedta jsem začal se svým komandem spalovat mrtvoly v lese ... na kamenech jsem vzepřel podvozky ze starých automobilů, na tyto podvozky se ukládaly mrtvoly, které jsme pak polévali metylalkoholem. Pod podvozky se strkalo dříví a podpalovalo se. Najednou jsme byli schopni spálit asi 100 mrtvol. Byla to těla exhumovaná jednak z hrobů, jednak nově přivezená z tábora. Kostí jsme roztloukali železnou tyčí na kovové desce ... Takto jsem spálil do konce října 1943 všechny mrtvoly pohřbené v lese a za V. polem.“<sup>11</sup>) Obdobnou metodou byli spáleni židé zastřelení 3. 11. 1943.

Na podzim roku 1943 bylo dáno do provozu nové velké krematorium na koks. Jeho výkonnost byla asi 1000 mrtvol za 24 hodin. Ve stejné budově se navíc nacházela jedna plynová komora, pitevní stůl, kancelář a soukromá koupelna šéfa krematoria. Vedle byl postaven mlýn na kosti. Popel a moučka byly využity jako hnojivo v táborových zahradách a ve statku Felin, který byl majetkem SS.

Neméně důležitou formou zahlazování stop bylo spalování dokumentů na I. poli v předvečer osvobození tábora.

Ani celému systému nevidaného teroru, genocidy, nemocem a epidemiím se nepodařilo potlačit v lidech vůli k boji proti násilí a vyhlazování. Zkušení odbojáři, lidé silných charakterů a velké odvahy, rozhodnutí bránit sebe i jiné, přizpůsobovali formy boje podmínkám KT.

Za hlavní úkol pro každého vězně se považovalo vypracování psychické odolnosti a boj za zachování sil. Proto také měly veškeré legální i ilegální formy pomoci

tak veliký význam obzvlášť pro nové vězně, pro mládež, děti a staré lidi. „Staří“ věz-  
ní je varovali před nebezpečnými hrozcími v táboře a předávali jim své zkušenosti.

Obětavou pomocí prokazovali lékaři-vězni, kteří se snažili zachraňovat životy ne-  
mocných a vysílených a využívali všech možností, jak pro ně získávat léky.

V motácích byly z tábora posílány seznamy vězňů nutně potřebujících pomoc.  
Dodáváním potravinových balíčků a léků se zabývaly charitativní organizace, jako na-  
příklad Polský červený kříž. Hlavní rada pro sociální péči (Rada Główna Opieki —  
RGO), ilegální „Ústřední pomoc odboji“ a také jednotliví občané Lublina.

Velký vliv na zachování víry v rychlé osvobození měly zprávy o situaci na frontě.  
Vězni zaměstnaní v elektrotechnických a automobilových dílnách, kde se opravovaly  
esesácké přijímače, s nasazením života poslouchali rozhlas. Mezi ženami měly obdob-  
nou příležitost vězeňkyně, které uklízely ubytovny důstojníků SS. Každá porážka na-  
cistické armády byla pro vězně velkou posilou, proto také se tyto zprávy rychle ší-  
řily a mnohokrát komentovaly.

Důslednou odbojovou činností vedli zkušení političtí vězni. Jedním z hlavních úko-  
lů bylo předávání zpráv o situaci v táboře. Zařizovaly to spojky organizace Ústřední  
pomoc odboji, které získávaly údaje od vězňů zaměstnaných na velitelství, ve správě,  
v revíru, kuchyni a kantýnách SS.

Například dr. Jerzy Kwiatkowski, zaměstnaný v táborové kanceláři, předával ing.  
Zelentovi četné informace týkající se transportů, úmrtnosti v táboře apod. Dr. Romu-  
lad Sztaba shromažďoval po příchodu transportů z Dory údaje o výrobě součástek pro  
střely V-1. Zprávy o pseudolékařských experimentech poskytovaly vězeňkyně přive-  
zené z Ravensbrücku.

V roce 1943 v táboře působila organizace Polské dělnické strany (PPR), vedená  
soudruhy dr. Józefem Flanomanem a dr. Goldbergem.

Paweł Dabek, Kazimierz Maliński a Mieczysław Osiński byli vedoucími levicově  
orientované organizace „Orzeł“ (Orel) vytvořené v táboře. Jejím hlavním cílem byla  
příprava ozbrojené akce za účasti soustředěných sil partyzánů, která měla osvobodit  
tábor. Tento plán se nakonec neuskutečnil, ale dlouhý čas byl předmětem diskusí  
a úvodních příprav, kterých se zúčastňovali vězni. Jedním z důvodů odstoupení od  
původního úmyslu byla obava, že taková akce vyvolá zbytečné represálie vůči obyva-  
telům Lublina a kromě toho zůstala nevyřešena otázka případného ukrytí tak vel-  
kého počtu uprchlíků, mezi kterými by bylo mnoho nemocných a vysílených.

Myšlenka útěku vznikala v hlavách tisíců vězňů. Mnozí, dovedení již na pokraj  
zhroutení, viděli v útěku jedinou šanci záchrany. Plány podobných akcí připravovaly  
různé ilegální organizace, malé skupiny vězňů a často i jednotlivci.

První hromadný útěk připravili v březnu 1942 sovětsí váleční zajatci. V té době  
se tábor skládal ze dvou polí, oddělených jednoduchým plotem z ostnatého drátu bez  
elektroinstalace. Podle plánu prostříhli dva důstojníci dráty ve východní části II. po-  
le vedle kuchyně. Za nimi následovali další dva. Po letech jeden z uprchlíků vzpomí-  
ná: „... přihnál jsem se k drátům jako první, za mnou běžel Váňa s několika deka-  
mi. Zajistili jsme jimi ostré okraje díry a pak proklouzli ven. Byli jsme venku první.  
Snažili jsme se běžet napravo od tábora . . . už jsou tu další, běží po dvaceti a drží se  
provazu. Vidím další skupiny, druhou, třetí, čtvrtou. K lesu je to ještě několik kilomet-  
rů.“ Prchající zajišťovali dva důstojníci, kteří svítili baterkami a soustředili tak na  
sebe pozornost esesáků. V průběhu akce mnoho zajatců zahynulo. Z celkového počtu  
asi 200 se pouze 98 podařilo utéci do lesa.<sup>12)</sup>

Začátkem června téhož roku utekl z tábora mladý slovenský žid neznámého pří-  
jmení. Během práce na stavbě IV. pole si připravil úkryt, ve kterém jednou zůstal do  
noci. Převlečený do civilních šatů opustil tábor. Díky pomoci polského obyvatelstva  
se probil na Slovensko. Tam sepsal zajímavé paměti, obsahující mnoho důležitých in-  
formací nejenom o samotném útěku.

V říjnu 1942 se uskutečnila celá řada podařených útěků. Ve dnech od 1. do 21.

října uteklo celkem 13 vězňů. 4. a 5. listopadu utekli tři další: Aleksander Nielecki a bratři Józef a Bogdan Rybarczukovi.

V posledních měsících roku 1942 prchají také četní vězni z lublinských poboček Majdanku. Z Bekleidungswerke na letišti utekl Varšavan Wiesław Dobrowolski, slovenský žid Salomon Schlamowisch a mladá židovka z Lublina Wolbergová. Z pobočky Deutsche Ausrüstungswerke (ul. Lipowa 7) vězni zorganizovali několik hromadných útěků.

Nedochovaly se zprávy z dalších měsíců tohoto roku, je ale zřejmé, že pokusy pokračovaly. Narůstá také počet poprav pro údajné nebo skutečné pokusy o útěk. Jenom od 21. do 30. listopadu 1942 je v seznamech zemřelých u 21 příjmení poznámka „zastřelen na útěku“ (auf der Flucht erschossen). Chycení vězni byli věšeni na šibenicích stojících na každém poli. Nacisté trestali také pracovní skupiny, ze kterých byli uprchlíci.

„Nikdy jsem neslyšel, že by některá z obětí křičela a prosila o milost. To byla zákonitost všech poprav“ — napsal ve svých pamětech bývalý vězeň Czesław Gawel.<sup>13)</sup> Ani krvavý teror nebyl s to zadržet lidi před zoufalým bojem o život.

V průběhu války byla zaváděna nová bezpečnostní opatření, která zmenšovala možnosti útěku na minimum. Proto se také vězni častěji pokoušeli o útěk z pracovního nasazení, mimo vlastní tábor.

23. 3. 1943 vězeň Jan Kozłowski vklouzl během prací na stavbě baráků pro SS do kanalizační studny a doplazil se do západní části tábora. Poplach přečkal v kanále. V noci vylezl ven a dostal se do nedaleké vesnice. Za několik dnů se mu podařilo dorazit domů.

Na jaře téhož roku bylo v lese u obce Krepiec zastřeleno 500 židovek. Po popravě nacisté přivezli skupinu vězňů, kteří měli za úkol zasypat hromadné hroby. Osm sovětských zajatců se tehdy vrhlo na německý doprovod. Čtyři byli zastřeleni, druhé čtyři se podařilo utéci. Podle výpovědi jednoho z esesáků bylo v táboře v odvetu zavražděno 18 zajatců.

Na jaře 1943 utekly ze zahradnictví Ida Anna Moscherová se šestnáctiletou dcerou Rozou.

21. 6. z pracovního komanda na pile utekl Jerzy Pfeffer. V létě utekli dva neznámí vězni z komanda v mlékárně.

Další pokus o útěk připravili sovětské zajatci v srpnu 1943. Skupina 13 zajatců pracujících na poli při sekání obilí se na smluvené znamení vrhla na hlídající je esesáky a odzbrojila je. Pak se vězni vyzbrojení samopaly rozdělili do dvou skupin: první — šestičlenná — se vydala směrem na jih a ukryla se v lese, druhá — sedmičlenná — prchala směrem na Świdnik. Bohužel, byli všichni zastřeleni posádkou letiště u Świdniku.

O dva měsíce později, 23. 10., uprchli tři vězni, rodáci z Bialystoku: Efroin Nachumowicz, Diament a Rubinsztajn.

Z výše uvedených příkladů je už na první pohled vidět pestrost nápadů a rozmanitost prostředí a situací, za kterých vězni utíkali. Nesetkáváme se s jejich opakováním proto, že po každém útěku následovaly velmi kruté postihy a utužoval se režim.

Na teror a zesílenou ostrahu vězni odpovídali bravurními útoky, připravovanými zkušenými a odvážnými lidmi, vesměs odbojáři.

9. 1. 1944 se na Majdanku uskutečnil jedinečný útěk. Dva vězni, zaměstnaní ve skladu uhlí, nosili na nosítkách uhlí do krytů nacházejících se mimo tábor. Tam odzbrojili a svlékli doprovázejícího je esesáka. Jeden z nich se oblékl do uniformy a vyvedl svého kamaráda z tábora.

Další útěk byl zaznamenán 4. 3. Připravil ho esesák Otto Schulz, vedoucí oděvního komanda, člověk, který nesdílel názory svých nadřízených na nacistický stát. Schulz vyvezl z tábora dvě vězeňkyně z jeho komanda — Feliksou Bidachovou a Helenou Žukovou.

O několik dnů později nacisté zjistili, že na IV. poli chybějí tři vězni: Paweł Dabek, Kazimierz Maliński a Mieczysław Osiniński. Využili metelice a zahalení bílými prostěradly se připlížili ke plotu. Ženistickými nůžkami přestříhli dráty vnitřního a pak i vnějšího oplocení. Byl to jeden ze tří dokonale provedených hromadných útěků, organizovaných ilegální odbojovou skupinou Orzeł (Orel), ve které zastávali vedoucí funkce výše jmenovaní.

Z pobočky tábora v ulici Lipowa (Deutsche Ausrüstungswerke) uteklo podkopem 11 vězňů.

Každý útěk byl pro ostatní vězně důkazem, že i důmyslný systém ostrahy tábora má slabá místa, a celý problém spočívá v jejich nalezení a využití.

27. 3. 1944 uteklo odpadovým kanálem z tábora 9 vězňů. Jeden z nich, Tadeusz Czajka, vzpomíná: „Plazit se úzkým kanálem, plným výkalů, bylo stále obtížnější... Odpočívat jsme nemohli, počítala se přece každá minuta... Plazíme se tedy kupředu, bez ohledu na velkou zimu a stále vyšší hladinu fekálií.“<sup>13</sup>) Všichni uprchlíci vyšli z kanálu mimo dosah hlídek a sešli se u vesnice Dziesiata, ležící nedaleko Lublina. Pak už společně zdolali několik set metrů dlouhý úsek cesty podél vesnice a přes louku a nakonec se octli v bezpečí v lese.

V červnu 1944 oznámilo výtí poplašených zařízení začátek pátrání po 3 uprchlících: Janu Poniatowském, Michału Nadziejewi a Mikołaju Steblińském. Všichni tři pracovali v autodílně, odkud jednoho dne, oblečení do nacistických uniforem, odjeli autem zadní branou kolem budovy velitelství. Hlídky, která doboře znala velitelův vůz, neprohlížela jeho pasažéry, a tak se jim podařilo bez překážek odjet směrem na Zamość.

Ještě v červenci 1944 se někteří vězni pokoušeli z tábora uprchnout. Například 3. 7. se za bližší neznámých okolností podařilo utéci 4 sovětským zajatcům: Vasiliji Kišovovi, Alexeji Kotovovi, Viktoru Michajlovovi a Stěpanu Pjankovovi. Rovněž za neznámých okolností uprchla i vězeňkyně Anna Przyczynková.

Poslední zaznamenaný útěk uskutečnil zaměstnanec esesácké kuchyně — Czesław Gaweł.

Zvláštní kapitolu tvoří útky z evakuačních transportů do jiných táborů v letech 1943—1944. Podle shromážděných materiálů jsou doloženy útky 118 vězňů.

Všichni uprchlíci našli pomoc u civilního obyvatelstva. Mnozí se posléze zapojili do boje proti okupantům v řadách partyzánských oddílů.

V době, kdy se ofenzíva Sovětské armády rychle přibližovala k území Polska, rozhodlo velení tábora o evakuaci vězňů.

Evakuační transporty směřovaly do Osvětími, Gross Rosen, Natzweiler, Bergen-Belsenu, Ravensbrücku, Płaszowa a tábora v obci Dzierżaźnia u Lodže, kde bylo umístěno několik set dětí, převážně z Běloruska. Celkem bylo evakuováno na 12 000 osob. V táboře zbylo několik set vězňů, kteří museli likvidovat zařízení a expedovat ukradené jmění.

20. 7. 1944 dosáhla vojska I. běloruského frontu řeky Bug. Po jejím zdolání se hlavní úder soustředil na Chełm a Lublin. V sobotu 22. 7. byl osvobozen Chełm.

Téhož dne nacisté ničili v Majdanku kartotéky a jiné táborové dokumenty. Byl také vyslán poslední evakuační transport. Vězni v pruhovaných šatech byli vyhnáni odpoledne směrem na Kraśnik.

K pochodu byla v Lublinu připojena skupina vězňů z tábora v ulici Lipowa 7. Polními cestami dorazil celý tisícíčetný transport do města Kraśnik. Tam byli vězni umístěni na noc ve staré cihelně a další den pokračovali do Čmielowa. Odtud je vlakem převezli do Osvětími. V průběhu pěšího pochodu přes Lublinsko se skupina zmenšila o několik set osob, zavražděných dozorcí SS. Všichni, kteří nevydrželi tempo, byli postříleni v příkopech podél silnic. Před Kraśnikem a pak v samotném městě využilo 30 vězňů zmatku okolo noclehu a uprchlo.

Kromě pěšího transportu z Majdanku odjela ještě 22. 7. kolona aut, která vezla

blíže neznámé dokumenty a vězně z revíru a autodílen. Nepodařilo se jim ale vyjet z přeplněného města.

Ve stejné době hlavní síly 2. tankové armády generálplukovníka Semjona Bogdanova a 28. gardového pěšího sboru generálplukovníka Vasil Čujkova zaútočily na Lublin. Po dvoudenních úporných bojích 24. 7. byl Lublin osvobozen.

V areálu tábora našli sovětsí vojáci asi 1000 vězňů — sovětských válečných zajatců a rolníků z Lublinska, které nacisté ponechali v táboře.

Majdanek byl prvním osvobozeným nacistickým koncentračním táborem. Rychlý postup sovětských vojsk nedovolil velení tábora úplně zahladit stopy spáchaných zločinů. Zbyla krematoria, plynové komory, zásoby Cyklonu B, hroby, část dokumentů, oděvy a boty zavražděných, některé jejich osobní věci, objekty a zařízení tábora.

Bylo tedy nutné zajistit důkazy zločinů. Proto také Polský výbor národního osvobození (PKWN) společně s vládou SSSR ustavily polsko-sovětskou mimořádnou komisi pro vyšetřování německých zločinů, spáchaných ve vyhlazovacím táboře Majdanek v Lublinu. Členy této komise se stali významní představitelé různých oblastí vědy, politiky a společensktí činitelé. Předsedou byl zvolen Andrzej Witos, tehdejší místopředseda PKWN, jeho náměstkem byl profesor D. Kudrjavcev. Komise vyslýchala bývalé vězně, zatčené členy SS zaměstnané v táboře a jiné svědky zločinů. Byly prozkoumány dokumenty nalezené v táboře. Pro vytvoření úplné dokumentace byla ustavena komise, která vypracovala soudně lékařskou expertizu. Tento orgán, vedený profesorem Szilingem-Siengalewiczem, provedl exhumaci hrobů.

Další skupina, kterou vedl ing. Kelles-Krauze, prozkoumala plynové komory, pece v krematoriích, zbytky hranic a provedla chemickou analýzu obsahu plechovek Cyklonu B a plynu v lahvích.

Na základě zpracovaných materiálů a nalezených důkazů byla 16. 9. 1944 v Moskvě vydána zpráva v několika jazycích. Byla to vlastně první dokumentární publikace, která ukázala světu strašnou pravdu o nacistických zločinech spáchaných v Majdanku.

Areál bývalého tábora navštěvovaly tehdy četné skupiny válečných dopisovatelů akreditovaných v Moskvě.

Po ukončení prvních prací podala komise návrh na zřízení muzea na místě bývalého tábora, jež by bylo trvalým památkem boje a utrpení a v říjnu 1944 předložila první plán nového muzea.

V listopadu 1944 rozhodnutím Polského výboru národního osvobození bylo zřízeno Státní muzeum v Majdanku.

O tři roky později, 22. 7. 1947, Sejm vydal zákon o hlavních směrech rozvoje a činnosti muzea. První článek tohoto zákona zní:

„Území bývalého nacistického koncentračního tábora v Majdanku je navždy ponecháno jako Památník utrpení polského a dalších národů.“

#### Poznámky:

- <sup>1)</sup> *Norimberský proces — věc O. Pohla, A. XI., s. 148*
- <sup>2)</sup> *Archiwum Głownej Komisji Badania Zbrodni Hitlerowskich w Polsce — Reichsverkehrministerium, PS 22*
- <sup>3)</sup> *E. Dziadosz: Stosunki handlowe obozu koncentracyjnego na Majdanku z firma Paula Reimanna, Zeszyty Majdanek, t. II. (1967), s. 172*
- <sup>4)</sup> *J. Kwiatkowski: 485 dní na Majdanku, Lublin 1966, s. 14*
- <sup>5)</sup> *S. Wiśniewski: vzpomínka, Archiv Státního muzea Majdanek*
- <sup>6)</sup> *J. Kwiatkowski; cit. d., s. 31*
- <sup>7)</sup> *J. Kwiatkowski, cit. d., s. 303—304*
- <sup>8)</sup> *Zeznania szeja krematorium Ericha Muhsfeldta, Zeszyty Majdanek, t. I. (1965), s. 143*



- 9) J. Pfejfer: *Ucieczka z tartaku, Przeżyli Majdanek. Wspomnienia więźniów. Oprac. Cz. Rajca, A. Wiśniewska, Lublin 1981, s. 209*
- 10) M. Gryta: *Byłem numerem, Lublin 1962, s. 97—98*
- 11) *Zeznania szejka krematorium Ericha Muhsfeldta, Zeszyty Majdanek, t. I. (1965)*
- 12) J. Kowal: *Dwóch ze stu, Wolni ludzie, Nr. 13, 15. 10. 1947*
- 13) T. Czajka: *Czerwone punkty, Lublin 1962, s. 161*

# ČESKÉ ŽENY V RAVENSBRÜCKU

(PŘEDBĚŽNÁ ZPRÁVA O DOSAVADNÍCH VÝSLEDČÍCH VÝZKUMU)

MIROSLAVA BENEŠOVA

Několik dní před definitivním pádem nacistického Německa — 30. dubna 1945 — byl osvobozen Ravensbrück, největší koncentrační tábor pro ženy. Tehdy sovětští vojáci vstoupili do oplotčeného „městečka“, které i s dílnami tvořilo více než sto baráků a budov. V opuštěném táboře našli asi půldruhého tisíce předčasně zestárlých žen, vysílených mnohaletým strádáním, hladem, nemocemi a zoufalstvím.

Brzy po válce byly odhaleny a zveřejněny zločiny, které nacisté v Ravensbrücku spáchali. Svět se dovidal, že sem zavlékli ženy téměř z celé Evropy — více než 20 národností. Nejpočetnější skupiny tvořily — Polky, sovětské ženy, Francouzky, Češky, Jihošlovanky, Holanďanky a Němky, dále sem byly posílány Rakušanky, Belgičanky, Dánky, Norky, ženy z Lucemburska, Itálie, Maďarska, Slovenska i odjinud.<sup>1)</sup> Tábořem od května 1939 do dubna 1945 prošlo 130 000 vězeňkyň, z nichž 92 000 zahynulo přímo v Ravensbrücku a jeho pobočkách, nebo bylo posláno likvidačními transporty do vyhlazovacích táborů.<sup>2)</sup>

Když padlo rozhodnutí zřídit koncentrační tábor pro ženy, měli již nacisté se zaváděním těchto represivních zařízení nemalé zkušenosti. V té době již existovalo pět velkých koncentračních táborů pro muže: Dachau (1933), Sachsenhausen (1936), Buchenwald (1937), Mauthausen (1938) a Flossenbürg (1938). Tyto koncentrační tábory spolu s Ravensbrückem tvořily před vypuknutím druhé světové války pevný základ pro rozsáhlý a složitý systém koncentračních táborů, budovaných nejen na území nacistického Německa, ale později i v okupovaných zemích.<sup>3)</sup>

Na jaře 1938 začala likvidace přeplněného ženského tábora v Lichtenburgu u Torgau a vězněné ženy byly postupně převáděny do právě budovaného a především většího tábora v Ravensbrücku.<sup>4)</sup> Podle nacistických úředních dokumentů byl Ravensbrück otevřen 15. května 1939.<sup>5)</sup> Převezené ženy (860 německých a 7 rakouských vězeňkyň) z Lichtenburgu 18. května 1939 se v podstatě staly prvními vězeňkyněmi nového tábora. Zanedlouho po nich již začaly přijíždět první vězeňkyně z okupovaných zemí.

Po válce byly o Ravensbrücku vydávány první publikace, obsahující základní faktografické údaje a svědectví. Psaly je bývalé vězeňkyně. Jejich prožitky, vzpomínky a autentické deníkové zápisy měly sice různou úroveň, ale pro historiky jsou dodnes důležitým pramenem. Později vznikly v některých evropských zemích ucelené práce, na jejichž zrodu se mnohdy podíleli i historici. V těchto národně monografických pracích jsou shromážděna základní fakta o historii tábora, avšak obsahově jsou především zaměřeny na osudy vězňených žen dané národnostní skupiny. Taková záslužná práce vyšla na začátku šedesátých let i u nás.<sup>6)</sup> Její význam je především v tom, že přístupnou formou přibližuje širší veřejnosti jeden z nacistických koncentračních táborů, kde byly vězněny a posléze i likvidovány české a slovenské ženy. Je zároveň chvályhodné, že kniha o Ravensbrücku není u nás prací tohoto druhu ojedinělou. Podobné studie a monografie vznikly v posledních desetiletích i o dalších táborech, kde nacisté věznili československé občany.

Ačkoliv ani v nejmenším nechceme snižovat a podceňovat význam a hodnotu většiny těchto dokumentárních prací a studií, dovolujeme si přesto podrobit je kritice, a to v tom směru, že neodpovídají na základní otázky, jež není těžké si položit a kte-

ré zůstávají dodnes nezpracovány. Proto se pokusíme v našem příspěvku podat předběžnou zprávu o výsledcích výzkumu těchto problémů:

1. Odkud a v kterých časových obdobích docházelo k deportacím českých žen do Ravensbrücku a současně na základě těchto zjištění dospět k odhadu celkového počtu českých žen vězněných v tomto táboře.
2. Jaký byl způsob ukončení věznění českých žen (úmrtnost, další deportace, osvobození atd.).

Věříme, že při řešení těchto otázek se nám podaří předložit nová fakta o českých vězeňkyních, ne však již z pohledu, který vycházel z kolektivní zkušenosti a subjektivního prožitku, ale na základě dokumentů a materiálů, které nám byly v československých archívech přístupny, a v neposlední řadě chceme naším příspěvkem vybičnout k řešení neméně zajímavých a závažných otázek a problémů, které se objeví při rozboru tohoto tématu.

České ženy tvořily mezi ravenbrückými vězeňkyněmi středně početnou národnostní skupinu, a proto se autorka v první fázi příprav před napsáním tohoto příspěvku pokusila o sestavení kartotéky, kterou zpracovávala v letech 1982–1984. V současné době je v ní obsaženo 2243 jmen.<sup>7)</sup> K tomu účelu byly využity materiály a prameny nej-různější povahy. Převážná část údajů byla získána z projektu Památníku Terezín — Perzekuce československých občanů za druhé světové války. Tyto seznamy perzekvo-vaných osob vznikly počítačovým zpracováním archívního fondu K 255/46.<sup>8)</sup> Neméně významné materiály byly nalezeny v archívních fondech SÚA, archívů ČSPB, Památ-níku Terezín. Mnohé údaje pro kartotéku byly shromážděny z různých publikací a stu-dií, z poválečných materiálů úřední povahy a z článků v denním tisku.

Při třídění pramenů a materiálů jsme zjistili, že jejich kvalita a vypovídací schop-nost jsou na různé úrovni, rovněž tak jejich kvantita pro některá období nedostačuje. Zejména pro léta 1939–1940 a rok 1943 je pramenná základna omezena jen na ma-teriály subjektivní povahy (vzpomínky, deníkové zápisy, svědecké výpovědi apod.), avšak i jejich kvalita a kvantita je různorodá. Pro léta 1941–1942 se zachovaly v sil-ně poškozeném stavu (ohořelé) seznamy zatčených pankrácké věznice gestapa.<sup>9)</sup>

Nejvíce pramenů bylo shromážděno pro rok 1944. Pro toto období jsou zcela kom-pletní seznamy zatčených pankrácké věznice gestapa. Jde o mimořádně cenný pramen, kde je uvedeno datum deportace do Ravensbrücku, ale jen v tom případě, pokud tam byla vězeňkyně odeslána přímo z Pankráce nebo z Malé pevnosti.

Ženy, které vězení přežily, podávaly si po válce žádosti o přiznání osvědčení po-dle zákona 255/46. Z tohoto fondu pak vznikly počítačovým zpracováním seznamy československých občanů vězněných v jednotlivých koncentračních táborech.

Jsme si proto vědomi, že kartotéka, s kterou budeme pracovat, není kompletní a že pramenná základna, z které vznikala, je dosti nevyrovnaná. Přesto se domnívá-me, že máme k dispozici dostatečný faktografický materiál, na základě kterého mů-žeme provést základní úsudky a závěry postavené převážně na statistických údajích.

15. března 1939 jednotky nacistické armády překročily hranice Československa, jehož suverenita a celistvost již byly narušeny mnichovským diktátem. Nacisté české země okupovali a vytvořili z nich protektorát Čechy a Morava. S okupační armádou přišli do protektorátu pracovníci gestapa a Sicherheitsdienstu a začali ihned budovat síť svých úřadoven. A tak již v prvních dnech poznali obyvatelé českých zemí brutalitu nacistického režimu. V první řadě byli uvězněni všichni známí antifašisté, mezi nimiž byli komunisté, Němectí a rakouští emigranti, socialisté a pacifisté. Tyto represálie gestapa byly ulehčeny tím, že se jim dostala do rukou registrace obyvatelstva bývalé československé policie. Tak bylo za pomoci českých policejních orgánů zadrženo v akci „Gitter“ asi 6 000 osob, z nichž většinu tvořili komunisté.<sup>10)</sup> I když posléze byla velká část zatčených propuštěna a ve vězení zůstalo kolem 1 500 osob, byl to značný

národní kulturní památka  
telefon 92225 a 92442  
knihovna

úder proti české rezistenci. Mnozí, kteří zůstali ve vězení, byli zanedlouho deportováni jako první čeští vězni do nacistických koncentračních táborů.

Mezi uvězněnými v akci „Gitter“ byly i ženy — komunistické funkcionářky. Některé byly již v průběhu roku 1939 odtransportovány přes nacistické věznice do Ravensbrücku. K prvním ženám, které postihl tento osud, patřily komunistická novinářka Jožka Jabůrková, Anna Křenová — zakládající členka KSČ, Františka Klímová ze Zdikovce na Šumavě, Marie Nousková z Tábora, Ilsa Dolanská, Marie Pospíšilová, Terezie Kozderová a další.

Z údajů, které máme k dispozici, můžeme doložit, že několik Češek (včetně J. Jabůrkové) bylo dopraveno do Ravensbrücku brzy po založení tábora, ještě v květnu 1939.<sup>11)</sup> Další přicházely jednotlivě v průběhu června a července.

Represálie proti českému obyvatelstvu zesílily opět po napadení Polska, po 1. září 1939, kdy gestapo uvěznilo velký počet rukojmích. Tato nová velká zatýkácká akce, známá pod názvem „Albrecht der Erste“, byla namířena především proti aktivním představitelům veřejného života a kultury. Byli mezi nimi nejen komunisté, ale i příslušníci jiných politických stran. V důsledku tohoto zatýkání se koncem roku 1939 dostala do Ravensbrücku nová skupina Češek.

Od května 1939 se Ravensbrück postupně zaplňoval ženami z okupovaných zemí. Po německých a rakouských vězeňkyních přicházely Češky a od podzimu 1939 i první Polky. V naší kartotéce máme prozatím údaje o příchodech 17 žen, které byly v průběhu roku 1939 dopraveny do tábora.

V zimě 1940 přišly do Ravensbrücku první židovské transporty z Čech, v nichž byly též členky komunistické strany. Kolik žen bylo vysláno těmito transporty z úřadoven gestapa v Praze a Brně zatím uvést nemůžeme. Údaje o těchto ženách jsou dosud nejasné. K upřesnění jsme nemohli použít ani dochovaných transportních seznamů,<sup>12)</sup> protože v nich jsou „první“ Češky doloženy až v transportu, který přijel do Ravensbrücku 6. dubna 1940. Tedy téměř rok poté, kdy se v táboře první Češky skutečně objevily. Také odhad, kolik českých žen přišlo do jara 1940 do Ravensbrücku, je obtížný. Domníváme se však, že v této době, kdy stav osazenstva tábora dosahoval výše 3 000 osob, tvořily české ženy s velkou pravděpodobností poměrně malou národnostní skupinu, čítající jen několik desítek osob. Skutečnost, že za celý rok 1940 máme v kartotéce údaje o příchodech pouze 43 žen, tuto domněnku potvrzuje.

V roce 1940 přicházely do Ravensbrücku převážně ženy zapojené aktivně do odbojového hnutí — komunistického i nekomunistického. V prosinci 1939 a v lednu 1940 bylo silně zasazeno první uskupení nekomunistických odbojových organizací — Politické ústředí (napojené na londýnskou vládu v emigraci) a Obrana národa, kterou vytvořili bývalí důstojníci československé armády, a organizace Petiční výbor Věrní zůstaneme (dále PVVZ), v níž působila především levicově orientovaná inteligence. PVVZ se opíral o příslušníky reformistických stran a jejich odbory. Přibližně ve stejné době se podařilo gestapu zasáhnout i proti komunistickému odboji na Moravě a na podzim 1940 v západních Čechách. Tato zatýkácká se výrazněji projevila ve dvou údobích příchodů českých žen do Ravensbrücku — v létě a listopadu 1940.

V únoru 1941 došlo k likvidaci I. ilegálního ústředního výboru KSČ. V souvislosti s těmito zásahy proti celému odbojovému hnutí přicházely české ženy do tábora ještě v prvních měsících roku 1941. Odhadujeme proto, že do jara 1941 jich prošlo branou tábora 100—150.

V roce 1941 došlo k výrazným změnám nejen ve vývoji druhé světové války, ale i v poměrech v protektorátě. Nacistické armády narazily na východě na protivníka, který jim nedovolil bleskově ukončení agresivního tažení. Poprvé se objevila ta skutečnost, že nacistické Německo je porazitelné. Tato nová válečná situace a statečný boj sovětských lidí rozpoutaly a znovu posílily vlnu odbojového hnutí v celé Evropě. Nacisté na tuto zvýšenou aktivitu hnutí odporu odpovídali novými brutálními metodami.

Projevem zesíleného teroru v českých zemích se stala změna v úřadě říšského protektora. Na místo Neuratha, který na podzim 1941 odstoupil, přišel vedoucí představitel nacistického bezpečnostního aparátu Reinhard Heydrich. Ihned po svém nástupu do úřadu vyhlásil 28. září 1941 stanné právo, jehož cílem bylo zastrašit nejen české odbojové hnutí, ale také široké masy lidu a vynutit si tak plynulý chod válečné výroby a respektování všech nařízení a zákazů. Tato opatření se odrazila ve zvýšeném počtu zatčených. Některé ženy zatčené za stanného práva přišly do Ravensbrücku již na podzim 1941.

I v průběhu roku 1941 shromažďovaly politické vězňe k transportům do koncentračních táborů úřadovny gestapa v Praze a Brně, kam byli po výsleších nebo soudních rozsudcích posíláni z venkovských služeben. V tomto roce máme evidovány 92 ženy, z nichž 72 bylo do Ravensbrücku dopraveno z protektorátu a ostatní prostřednictvím služeben gestapa v Sudetech, případně i z území vlastního Německa. Z údajů v kartotéce se nám podařilo získat data tří transportů z Prahy po vyhlášení stanného práva — 15. října, 28. října a 28. listopadu 1941.<sup>13)</sup> Jak byly tyto transporty početné, nevíme. Předpokládáme však, že koncem roku 1941 se stav Češek v Ravensbrücku zvýšil asi na 250 žen.

Obrovský zlom nastal v roce 1942, kdy se stav Češek v táboře znatelně zvýšil, neboť teprve od ledna 1942 přijížděly větší české transporty. Zvýšený počet příchodů českých žen do Ravensbrücku byl ovlivněn podzimmím stanným právem v Čechách a na Moravě. První velký transport, čítající 60 žen z pankrácké věznice v Praze, přijel do tábora 14. ledna 1942. Byly v něm většinou mladé ženy a dívky, které působily v komunistických mládežnických skupinách.<sup>14)</sup>

Obdobný transport několika desítek žen, převážně komunistek, byl 26. ledna 1942 vypraven také z Brna. Po tomto lednovém transportu přišly do tábora další skupinky brněnských vězeňkyň v dubnu, a pak v podzimních transportech, které vyjely z Brna 16. září a 25. října 1942.

Četnost transportů s českými vězni do věznic a koncentračních táborů se zvýšila po atentátu na Heydricha. Byl to důsledek obrovských odvetných opatření nacistů: tvrdé represálie a teror, stanné právo, stovky rozsudků smrti a poprav, tisíce lidí byly zatčeny a poslány do koncentračních táborů. Nacisté takřka vyhubili celé obce, jako Lidice a Ležáky. Všechny akce, které nacisté rozpoutali, a to nejen proti odboji, ale i proti řadovému obyvatelstvu, měly zastrašit český národ. Těmito tvrdými zásahy došlo i k předělu ve vývoji českého odbojového hnutí. Odbojové organizace komunistů i nekomunistů byly rozbity jako nikdy předtím. Jejich celostátní sítě byly narušeny. Některé organizace zanikly úplně. Český odboj však nacisté neumlčeli. Hledaly se nové, vyšší formy boje. Jednou z nich se stalo partyzánské hnutí.

V důsledku heydrichiády bylo posláno několik set českých žen do Ravensbrücku. V těchto transportech byly ženy zatčené z různých příčin: za spolupráci s II. ilegálním ústředním vedením KSČ, za činnost v různých nekomunistických organizacích a skupinách, za tzv. protinacistické projevy, za schvalování atentátu, za přímou či nepřímou podporu osob. Kromě těchto častých příčin zatčení najdeme v seznamech zatčených pankrácké věznice gestapa i jiné záznamy — např. zatčení za hospodářské a pracovní delikty.

Vraťme se k otázce deportací do Ravensbrücku v roce 1942. V tomto roce máme evidovány příchody 460 žen. Nejdříve uvádíme přehled transportů z Prahy:

Měsíc	Datum transportu
Leden	14., 26.
Únor	2., 9., 16., 23.
Březen	2., 16., 23., 30.
Duben	6., 13., 20., 27.

Květen	4., 11., 18., 25.
Červen	1., 8., 15., 22., 29.
Červenec	6.
Srpen	nezjištěno
Září	30.
Ríjen	28.
Listopad	nezjištěno
Prosinec	nezjištěno

Jak vidíme v tabulce, došlo ve druhé polovině roku 1942 ke zřetelnému poklesu počtu transportů vypravených z Prahy. Vysvětlení je jednoduché a logické. Za heydrichiády se zvýšil počet zatčených. Pražské věznice byly náhle přeplněny, a tak bylo rozhodnuto, aby v policejní věznici pražského gestapa na Malé pevnosti v Terezíně bylo zřízeno ženské oddělení. Již v červnu 1942 se objevují na Malé pevnosti, kde byli dosud vězněni pouze muži, první ženy, které přišly pravděpodobně transportem 11. června 1942.<sup>15)</sup> A během několika dnů, 15. června 1942, vyjel již první transport žen z Terezína do Ravensbrücku.<sup>16)</sup>

Sledujeme-li současně data transportů vypravených v červnu a červenci 1942 z Prahy a Malé pevnosti, zjistíme, že se shodují 15., 22. a 29. června a 6. července. V tomto období a posléze především v roce 1944 bylo běžné, že z Prahy vyjížděl téměř v pravidelných týdenních intervalech velký vlakový transport s vězni do koncentračních táborů a věznic v říši. K pražským vězňům byli v Bohušovicích nad Ohří připojeni muži a ženy z terezínských věznic. Vlak poté směřoval na Děčín a Drážďany a dále do nitra Německa, kde docházelo k postupnému oddělování jednotlivých skupin vězňů podle místa určení.

V prvních ženských transportech z Malé pevnosti, deportovali nacisté do Ravensbrücku i 7 lidických žen, které v době lidické tragédie byly matkami dětí do jednoho roku. Když jim kladenské gestapo děti násilím odebralo, byly tyto matky 14. června dopraveny nákladním autem do Terezína a pak poslány do Ravensbrücku, kde už byly ostatní lidické ženy.<sup>17)</sup>

Další transporty žen z Malé pevnosti do Ravensbrücku byly zjištěny až v podzimních měsících — 5. a 12. října a 16. a 30. listopadu 1942. Odhadujeme, že v roce 1942 dodala terezínská věznice do Ravensbrücku několik desítek českých žen.

Největším transportem, který v roce 1942 přibyl do tábora, byl transport 184 lidických žen různého věku, který vyjel 12. června 1942 z Kladna. Čtyři další lidické ženy, v době vyhlazení Lidic těhotné, ponechalo gestapo v Kladně. Marie Hanzlová, Anna Kohlíčková, Marie Müllerová a Zofie Pešková byly potom převezeny do Prahy k porodu a na podzim 1942 deportovány přes Malou pevnost do Ravensbrücku.<sup>18)</sup>

V létě 1942, po heydrichiádě, vzrostl i počet Česek v táborech na dvojnásobek, vždyť jen v průběhu června a července bylo deportováno z protektorátu asi 300 žen. A proto vedení ravensbrückého tábora rozhodlo soustředit české ženy v baráku č. 8. Podle dochovaných záznamů v blokové knize prošlo tímto blokem do července 1944 celkem 796 Česek.<sup>19)</sup> V českém bloku byly umístěny ženy, vězněné převážně za politickou činnost. Kromě bloku č. 8 se nacházelo ještě několik desítek českých žen, převážně těch, které přišly do tábora do roku 1941, i na jiných blocích.

Toto velké početní zvýšení českých vězeňkyň bylo ovlivněno oběma stannými právy. Jestliže počátkem roku 1942 bylo v Ravensbrücku vězněno 9 000 žen a koncem roku jejich stav dosáhl výše 16 200,<sup>20)</sup> odhadujeme, že Češky již v prosinci 1942 tvořily v táboře dosti početnou národnostní skupinu — asi 800—900 žen, jež nebyla v poměru k celkovému počtu osazenstva zanedbatelná.

Porovnáme-li záznamy v kartotéce o deportacích českých žen v roce 1942 s rokem následujícím, musíme konstatovat, že v roce 1943 došlo k jistému poklesu. Nacisté, kteří chtěli udržet v protektorátě klid a nerušený chod válečné výroby, neměli zájem

již tak rozsáhle zasáhnout proti českému obyvatelstvu jako v předchozích letech. Přesto i v roce 1943 směřovaly úderly gestapa proti odbojovému hnutí.

Komunistickému odboji se podařilo ještě v roce 1942 vybudovat pod vedením Josefa Moláka, který stál v čele III. ilegálního ústředního vedení KSČ, jednotně řízenou organizaci. Nekomunistické organizace byly po heyrichládě značně rozbity a do konce války se jim nepodařilo v plném rozsahu obnovit organizační síť.

I v roce 1943 se do Ravensbrücku dostávaly převážně další a další ženy, které pracovaly v komunistickém a nekomunistickém odboji. Kromě politických vězeňkyň se v táboře objevují také Češky uvězněné z rasových důvodů, které byly deportovány převážně z Osvětimi (židovky a cikánky), dále přicházejí ženy zatčené za rozličné protinacistické projevy, poslech rozhlasu, přechovávání osob atd. Zvyšuje se i počet příchoďů žen zatčených jako rukojmí a dopravených do tábora přes internační tábor ve Svatobořicích.

V roce 1943 jsme evidovali příchody téměř tři set žen, ale předpokládáme, že jich do Ravensbrücku bylo skutečně dopraveno 400—500. Z Prahy a Brna, případně venkovských služeben gestapa, příliv českých vězeňkyň značně poklesl (evidováno asi 100 žen). Naopak z důvodů, které jsme již uvedli výše, se deportace z Malé pevnosti zvýšily přibližně až na dvojnásobek. V kartotéce jsme prozatím evidovali 66 žen deportovaných z Malé pevnosti. Problémem jsou i přesná data jednotlivých transportů. Protože seznamy zatčených pankrácké věznice gestapa se z tohoto období nedochovaly, nelze je s jistotou rekonstruovat. Rovněž přesnější hodnocení zkresluje ta skutečnost, že téměř u 600 žen, evidovaných v kartotéce, nemáme žádné údaje (nevíme odkud a kdy byly do Ravensbrücku deportovány).

Zajímavé je, že nejvíce českých žen nepřišlo v tomto roce do Ravensbrücku z protektorátu, ale z jednoho z největších vyhlazovacích táborů na východě — z Osvětimi. Tyto ženy přijely převážně největším transportem, který v roce 1943 přibyl do tábora. Transport asi 175 českých vezeňkyň vyjel 18. srpna z Osvětimi-Birkenau a do Ravensbrücku dorazil 20. srpna.<sup>21)</sup> Byly v něm ženy, které tvořily zbytek českých transportů, především z Prahy a Malé pevnosti, v nichž byli povětšinou političtí vězni. V době, kdy tyto osvětimské Češky přišly do Ravensbrücku, prošlo již táborem přes 22 000 žen.<sup>22)</sup>

Z Prahy, Brna a Malé pevnosti bylo deportováno do Ravensbrücku více žen až ve druhé polovině roku 1943. V těchto transportech přijížděly zejména komunistky, mnohdy i blízké spolupracovnice III. ilegálního ústředního vedení KSČ, jehož činnost byla narušena zásahem gestapa v polovině srpna 1943. Pravděpodobně poslední transport do Ravensbrücku v roce 1943 vyjel 22. prosince z Brna.<sup>23)</sup>

Největší počet českých žen byl do Ravensbrücku deportován v letech 1944—1945, a to nejenom v transportech z protektorátu, ale zejména z jiných koncentračních táborů, především z Osvětimi, která byla postupně pod tlakem blížící se fronty evakuována.

V roce 1944 bylo vězněno na Malé pevnosti v Terezíně asi 400—500 žen a na konci okupace asi 600; ženy zde tvořily v letech 1944—1945 přibližně 16 % všech vězňů.<sup>24)</sup> Od počátku roku 1944 směřovaly pravidelně nejméně tři transporty v měsíci z Malé pevnosti do Ravensbrücku. Téměř tři sta žen bylo tak dopraveno do tábora. Data těchto transportů se nám podařilo na základě dochovaných seznamů zatčených pankrácké věznice gestapa a údajů v kartotéce pro rok 1944 zrekonstruovat.

Měsíc	data transportů evidované ženy				ženy, u kterých byl zjištěn pouze měsíc transportu	celkem
Leden	6. 33				—	33
Únor	3., 24. 14 28				4	46
Březen	2., 16., 23., 30. 13 13 9 12				4	51
Duben	6., 20., 27. 8 17 10				4	39
Květen	4., 18., 25 6 9 5				2	22
Červen	1., 4., 8., 15., 22., 29. 4 2 5 3 5 1				3	23
Červenec	6., 13., 20., 27. 2 2 1 3				2	10
Srpen	3., 9., 24., 31. 1 3 4 4				2	14
Září	7., 14., 21., 28. 4 5 6 3				2	20
Ríjen	5., 12., 19., 26. 20 3 6 10				5	44
Listopad	2., 10., 16., 23., 30. 4 2 1 5 1				4	17
Prosinec	8., 15., 22. 12 3 5				4	24
Za celý rok evidováno						343

Z tabulky vidíme, že v roce 1944 byly z Malé pevnosti do Ravensbrücku vypraveny 43 transporty, ve kterých jsme podchytili 343 ženy. Tyto ženy z Malé pevnosti tvoří 60 % evidovaných Češek v roce 1944. Data výše uvedených transportů z Malé pevnosti v roce 1944 jsou pravděpodobně kompletní, protože byla získána ze seznamů zatčených pankrácké věznice gestapa, které jsou pro tento rok úplné. V těchto seznamech byly vězeňkyně vedeny i po předání na Malou pevnost a po zařazení do transportu odepisovány z evidence právě datem příslušného transportu.<sup>25)</sup>

Je samozřejmé, že v transportech, které chodily z Malé pevnosti v roce 1944, se počet deportovaných žen měnil. Existují svědectví bývalých vězeňkyň, která ukazují na tu skutečnost, že počet deportovaných žen z Malé pevnosti značně kolísal. Místo



určení — Ravensbrück — mohlo být cílovou stanicí stejně tak pro jednu ženu, jako pro několik desítek.<sup>26)</sup>

Vězeňkyňe vysílané v roce 1944 z Malé pevnosti do Ravensbrücku náležely k ženám zatčeným pro podporu sovětských válečných zajatců nebo partyzánských jednotek. Mezi nimi byly i příslušnice hnutí odporu, z nichž početnou skupinu tvořily spolupracovnice nejsilnější odbojové organizace u nás, ilegální KSČ.

Transporty v prosinci 1944 z Malé pevnosti do koncentračních táborů a tedy i do Ravensbrücku končí. Poslední transport s ženami do Ravensbrücku vyjel 22. prosince 1944.<sup>27)</sup>

I přes uvedenou skutečnost jsme zaznamenali ještě tři případy deportace do Ravensbrücku v roce 1945, a to 3. dubna. Tento bezpochyby poslední a v té době již neobvyklý odchod tří žen z Malé pevnosti byl podmíněn tím, že tyto ženy byly počátkem roku 1945 vyreklamovány z Ravensbrücku do Prahy k soudu a po jeho skončení přes Malou pevnost dodány zpět.

Na rozdíl od Malé pevnosti, odkud po celý rok 1944 odjížděly transporty v pravidelných intervalech do koncentračních táborů v Německu, byla jiná situace ve věznicích v Praze a Brně, odkud četnost transportů nadále klesala. V kartotéce jsme evidovali 44 ženy: z Prahy — 16 a z Brna — 28. Data transportů z Prahy v roce 1944, která jsme získali ze seznamů zatčených pankrácké věznic, se většinou shodují s daty transportů z Malé pevnosti — 2. 3., 6. 4., 20. 4., 4. 5., 11. 5., 18. 5., 25. 5., 29. 6., 12. 10. a 22. 12. V těchto transportech, jak se nám prozatím podařilo zjistit, se počet žen pohyboval nejčastěji od jedné do tří. Podobně jako z Malé pevnosti, odjel i z Prahy poslední transport do Ravensbrücku 22. prosince 1944.

Problematická je rekonstrukce transportů z Brna. Zde můžeme pouze na základě svědectví bývalých vězeňkyň konstatovat, že pravděpodobně poslední transport do Ravensbrücku odejel z Brna již 25. října 1944.

Obdobně jako v předcházejících letech, dostávaly se české ženy do Ravensbrücku i jinými cestami. Malé skupinky žen přicházely ze služeben gestapa působících mimo protektorát. Například několik českých žen bylo zatčeno varšavským gestapem při varšavském povstání a bylo v srpnu 1944 dopraveno s polskými transporty do Ravensbrücku. Prostřednictvím těšínského a katovického gestapa se dostaly do Ravensbrücku ženy ze severomoravského pohraničí, které byly zatčeny z důvodů národnostní perzekuce (Volkslista), za pomoc partyzánům, případně skupinám polské odbojové organizace Armia Krajowa.<sup>28)</sup>

Od druhé poloviny roku 1944 začala vězeňská čísla v Ravensbrücku rychle stoupat. Nárůst početního stavu v táboře ovlivnil v roce 1944 a především v roce 1945 koncentrační tábor Osvětim. Pod tlakem válečných událostí přistoupilo vedení osvětimského koncentračního tábora v srpnu 1944 k postupné likvidaci všech táborů. Začala evakuace Osvětimi, která směřovala do nitra Německa. Cílem některých evakuačních transportů se stal také koncentrační tábor Ravensbrück.<sup>29)</sup> Když v polovině ledna 1945 začala nová ofenzíva sovětských vojsk na území Polska, nařídilo 18. ledna velení Osvětimi úplnou likvidaci a urychlenou evakuaci tábora. A tak se v Ravensbrücku objevovaly další a další skupiny českých žen. Počet Češek, které prošly branou největšího ženského tábora, stále stoupal. Zvláště v období od ledna do března 1945, kdy se velké množství evakuovaných vězňů z Osvětimi pohybovalo bez cíle po Německu, od jednoho přeplněného tábora k druhému, dostalo se do Ravensbrücku několik set českých vězeňkyň.

Koncem roku 1944, kdy přijížděly do Ravensbrücku poslední transporty z protektorátu, bylo v táboře přes 1 200 českých vězeňkyň. Přesná čísla najdeme v hlášeních K. H. Frankovi o početním stavu protektorátních vězňů v koncentračních táborech. Na konci listopadu 1944 bylo podle těchto hlášení v Ravensbrücku 1 212 Češek a 31. 12. 1944 o 42 více.<sup>30)</sup>

Shrneme-li výše uvedená fakta, musíme konstatovat, že rok 1944 byl nejbohatším

rokem nejen počtem deportací Češek do tábora, ale i podle svědectví dochovaných ravensbrückých seznamů přibyl v tomto roce vůbec největší počet žen do tábora. Počet evidovaných ravensbrückých žen vzrostl na čtyřnásobek. Z těchto seznamů můžeme dále vyčíst, že v roce 1944 přišlo do Ravensbrücku 724 transportů, přičemž v některých dnech jich přibýlo i několik — šest, osm i více. Dokladem je rovněž vysoké vězeňské číslo — 96 472 — které bylo vydáno v posledních dnech roku 1944.<sup>31)</sup>

Za rok 1944 máme v naší rekonstruované kartotéce evidováno pouze 90 žen deportovaných z Osvětimi. Je to jistě nízký počet, když si uvědomíme, že evakuačními transporty z Osvětimi nepřicházely jenom české židovky a cikánky, ale rovněž i ty ženy, které byly začátkem roku 1944 odvezeny likvidačními transporty do Majdanku a poté do Osvětimi. Z nich se však do Ravensbrücku na podzim 1944 vrátila jen hrstka.

Celkově jsme podchytili 487 žen, které byly v roce 1944 do Ravensbrücku deportovány. Posuďme, jak velký byl přísun Češek v jednotlivých měsících tohoto roku (srovnej s výše uvedeným přehledem deportací z Malé pevnosti):

Leden	34
Únor	53
Březen	67
Duben	68
Květen	39
Červen	32
Červenec	32
Srpen	26
Září	40
Ríjen	65
Listopad	37
Prosinec	57
měsíc nezjištěn	15
<b>celkem</b>	<b>565</b>

Srovnáme-li tyto údaje opět s hlášeními K. H. Frankovi za listopad a prosinec 1944,<sup>32)</sup> zjistíme, že v listopadu přišlo do Ravensbrücku 69 českých žen (evidováno 37) a v prosinci 58 (evidováno 57). Je jen škoda, že se nám další podobná hlášení nepodařilo získat, zejména pro období předchozí, a konfrontovat tak naše výsledky s nacistickými úředními dokumenty.

Sledovat početní nárůst českých žen v Ravensbrücku od počátku roku 1945 do evakuace tábora je úkol nejobtížnější. Pohled na problém ztěžuje nejen nepřehlednost transportů v tomto období, ale i dosud nevyřešený početní nárůst osazenstva tábora, který je zahalen nejasnostmi a absolutním nedostatkem jakýchkoli dokladů. V literatuře o Ravensbrücku se uvádí celkové vězeňské číslo až pro počátek dubna — 108 400, a pak konec dubna 123 000.

Určit, kolik českých vězeňkyň se dostalo do Ravensbrücku v roce 1945, není lehké. Z naší kartotéky se nám podařilo vyčlenit pouze 58 žen, které se dostaly do tábora až v tomto roce, navíc jsme mezi nimi evidovali 42 žen dopravených evakuačními transporty z Osvětimi. Vzhledem k této skutečnosti nemůžeme podat pro rok 1945 podrobnější přehled.

Nyní, když jsme předložili výše uvedená fakta, sebraná na základě pramenů a materiálů, o deportacích českých žen do Ravensbrücku, pokusíme se odpovědět na hlavní otázku, ke které jsme po celý výklad směřovali — kolik českých žen prošlo tímto koncentračním táborem? Tento údaj se již pravděpodobně nikdy nepodaří přesně zjistit, snad jen upřesnit studiem nových pramenů, především v zahraničních archívech. Rozbor předložených faktů je komplikován i tou skutečností, že do stavu Češek byly

započítávány i Slovenky, a proto by do budoucna bylo zajímavé a potřebné, aby výzkum probíhal i tímto směrem. Jedině tak bude možné vyhnout se případným chybným závěrům. Řešení tohoto okruhu otázek zároveň umožní podat celkový přehled deportací československých žen do největšího nacistického ženského tábora.

Na podkladě nám známých faktů odhadujeme počet Češek vězněných v Ravensbrücku na 3—4 000.<sup>33)</sup>

#### **S h r n u t í :**

1. První Češky se objevují v táborech koncem května 1939.
2. První velká vlna žen přichází po podzimním stanném právu koncem roku 1941 a v prvních měsících roku 1942; od ledna 1942 se zvyšuje nejen četnost transportů, ale i počet žen.
3. V důsledku 2. stanného práva jsou do tábora v letních měsících roku 1942 dopravovány další dosti početné transporty; největší přijíždí z Kladna se 184 lidickými ženami.
4. Od poloviny června 1942 vysílá ženy do transportů i Malá pevnost v Terezíně.
5. Po jistém poklesu v roce 1943 narůstá četnost transportů i počet deportovaných žen v roce 1944; transporty z protektorátu končí v prosinci 1944.
6. Po přesunu Češek v srpnu 1943 přicházejí další ženy z Osvětimi od léta 1944 do března 1945 evakuačními transporty.

Druhým tématem, kterým se chceme zabývat, je otázka ukončení věznění. Fakt, že nacisté umučili 75 % ravenbrückých vězeňkyň, je otřesný, a proto chceme v následujících úvahách podat základní přehled o způsobech ukončení věznění a dalších osudech českých žen. Při zpracovávání údajů jsme sledovali úmrtnost vězeňkyň v závislosti na věku. Domníváme se, že přístup k problému z tohoto úhlu je nejen zajímavý, ale i nevyhnutelný, protože nám tento pohled současně umožní ukázat, které věkové skupiny ženské populace českých zemí byly nejčastěji postihovány zatýkáním gestapem a deportací do koncentračních táborů.

Při rozboru věku českých vězeňkyň jsme se opírali o údaje rekonstruované kartotéky. Přibližnou věkovou skladbu Češek vězněných v Ravensbrücku nám ukazuje následující tabulka, ve které udáváme věkové skupiny v procentech:

věková skupina	1939	1940	1941	1942	1943	1944	1945	průměrně
do 20 let	9,09	6,25	5,56	8,40	6,74	6,39	4,02	6,63
21—30 let	9,09	37,50	32,53	26,60	28,08	26,04	24,41	26,34
31—40 let	27,28	37,50	35,72	29,40	31,96	30,99	31,92	32,11
41—50 let	54,54	18,75	20,63	19,80	22,06	24,24	25,24	26,46
51—60 let	—	—	5,56	11,00	9,17	10,12	12,07	9,58
61—70 let	—	—	—	3,00	1,43	1,77	2,13	2,08
71—80 let	—	—	—	1,60	0,42	0,37	0,21	0,65
nad 80 let	—	—	—	0,20	0,14	0,08	—	0,14

Je obecně známým faktem, že procento úmrtnosti roste v normálním životě úměrně s výší věku. Nejvyšší je u osob nad 60 let a více a nejnižší u osob v produktivním věku 20—50 let. Úplně odlišnou skutečnost najdeme při sledování úmrtnosti vězňů nacistických koncentračních táborů. Vysoká úmrtnost všech věkových skupin se zde jeví jako projev abnormality a je důkazem, že hitlerovští fašisté věznili a zabíjeli v koncentračních táborech i malé děti, nemocné, starce.<sup>34)</sup>

Všimněme si nejprve nejmladší věkové skupiny českých vězeňkyň, jejíž početnost

v průběhu válečných let v táboře narůstala. Vedle dětí, které se českým ženám v Ravensbrücku narodily, zde byly vězněny dívky školou ještě povinné. K nejmladším patří židovská dívka Annelles Abelesová (nar. 1934). V roce 1944 přijela transportem z Malé pevnosti třináctiletá Blažena Miškovská (nar. 1931). Kromě těchto nejmladších vězeňkyň najdeme v kartotéce několik desítek Češek ve věku 15—20 let, z nichž velkou část tvoří židovské a cikánské vězeňkyně dopravené do Ravensbrücku především v letech 1944—1945. Do této věkové skupiny nesmíme zapomenout zařadit i mladé politické vězeňkyně, např. členky pražské komunistické mládeže, deportované v lednu 1942 z pančrácké věznice v Praze.

Nejpočetněji jsou mezi Češkami zastoupeny ženy v produktivním věku 20—50 let, a to téměř 85 %. V této největší skupině se na celkovém počtu vězněných podílely nejsilněji ženy ve věku 31—40 let. V tomto věkovém rozpětí rovněž najdeme převážnou část žen zapojených do odbojové činnosti.

Padesátiletých a starších žen bylo v Ravensbrücku jen asi 13 % a velmi málo bylo těch, které dosáhly nebo překročily hranici 60 let (necelá 3 %). A ještě podstatně menší věkovou skupinu tvoří ty ženy, které dosáhly nebo překročily 70 let věku. Těchto starých žen máme v kartotéce jen 10. Velmi starých žen (nad 70 let) bylo v táboře několik. Patrně nejstarší ženou byla lidická žena Marie Hanzlíková (nar. 1854), již v době příchodu do Ravensbrücku bylo 88 let. Také další dvě ženy pocházely z Lidic: Rozálie Bartůňková (nar. 1863) a Barbora Sajdlová (nar. 1868). Smutnou skutečností je, že v podstatě všechny staré ženy věznění nepřežily.

Způsoby ukončení věznění českých žen v Ravensbrücku musíme sledovat z různých hledisek: některé ženy zůstaly v kmenovém táboře až do osvobození (evakuace), jiné byly deportovány do jeho pracovních poboček a komand, nebo odeslány z různých příčin a důvodů do dalších koncentračních táborů, mnohé zemřely nebo byly likvidovány. I když se pokusíme sledovat všechny možné varianty ukončení věznění, uvědomujeme si, že i tak nemůžeme danou problematiku plně vyčerpat a najít na všechny otázky uspokojivou odpověď.

Nejdříve se budeme zabývat vězeňkyněmi, jejichž věznění bylo ukončeno až na konci války — osvobozením. Při rozboru těchto údajů v kartotéce jsme zjistili, že nejméně 1 200 žen, které jsme dosud evidovali, věznění přežilo a bylo osvobozeno v Ravensbrücku, jeho pobočkách, nebo, a těch byla většina, na pochodu smrti při evakuaci tábora. Tyto ženy, u nichž máme záznam o přežití (osvobození) tvoří 56 % evidovaných v kartotéce.

Rozbor problému by nebyl úplný, kdybychom zapomněli k osvobozeným ženám připočítat ty, které byly z Ravensbrücku propuštěny. V následující tabulce uvádíme přehled propuštěných žen, které jsme dosud podchytili:

1940	8
1941	5
1942	12
1943	30
1944	18
1945	13
rok	
nezjištěn	2
celkem	88

Kromě těchto 88 žen propuštěných v letech 1940—1945 se podařilo zaznamenat osm vězeňkyň, které z tábora uprchly ještě před jeho evakuací. Mezi ženami propuštěnými byly povětšinou ženy držené v Ravensbrücku jako rukojmí. Jiná skupina Češek byla propuštěna koncem dubna 1945. Při příležitosti Hitlerových narozenin byla vy-

hlášena amnestie. Ve dnech 21. a 22. dubna bylo propuštěno také v Ravensbrücku 60 až 100 žen. Byly to především po několik let vězněné politické Němky, Polky a Češky, mezi nimiž byla i skupinka lidických žen.<sup>35)</sup>

Když se válka blížila ke konci, vracela se do Ravensbrücku převážná část pracovních komand. Dobyť Berlína bylo otázkou několika dní. 24. dubna 1945 začala evakuace tábora.<sup>36)</sup> Tisíce žen vyšlo na strastiplný a vyčerpávající pochod. V táboře zůstaly jen nemocné a ošetřující personál, vězeňkyně mnoha národností, i Češky. Následující den odešlo z tábora i vedení SS. Již 30. dubna 1945 se objevili první sovětsí průzkumníci a na druhý den tábor převzala Sovětská armáda. Přesto ještě v následujících dnech umíraly stovky ravenbrückých žen na pochodu smrti.

Je známým a otřesným faktem, že v letech 1939—1945 bylo umučeno 92 000 ravenbrückých žen. Nás nyní bude zajímat, jaké procento zemřelých tvořily české vězeňkyně. Rekonstrukce kartotéky zemřelých žen nebyla jednoduchá a jsme si plně vědomi, že se nám ji nepodařilo uspokojivě zkompletovat. Její zpracování ztěžovala ta skutečnost, že u 592 evidovaných žen nemáme záznam o ukončení věznění. Předkládáme tabulku evidovaných Češek, které zahynuly nebo byly likvidovány v Ravensbrücku a jeho pobočkách, nebo byly poslány likvidačními transporty do vyhlazovacích táborů.<sup>37)</sup>

	1942	29
	1943	10
	1944	61
	do 30. dubna 1945	144
	po 30. dubnu 1945	24
	datum nezjištěno	17
	<hr/>	
	celkem	285

V prosinci 1941 začala v Ravensbrücku selekce a již v únoru 1942 odjely první transporty na smrt do Osvětimi, Bernburgu a Berlína-Buchy. Ve třech těchto transportech bylo i několik Češek, zvláště židovek. Byly do nich vybrány ženy nevyлéčitelně nemocné, mladé i staré. Transporty, do kterých byly zařazeny české vězeňkyně, odjely do léčebného ústavu pro duševně choré v Bernburgu u Dessau, kde byly zadrženy v plynové komoře. V březnu a srpnu 1942 odjely podobné transporty do Osvětimi. V srpnovém transportu, kterým byl poslán celý židovský blok, bylo mnoho Češek, byly mezi nimi i české komunistky a dívky ze skupiny komunistické mládeže, zatčené za stanného práva v roce 1941. Další velký odsun nemocných a starých žen nad 60 let pokračoval v roce 1944, v období od ledna do podzimu. Do takového transportu, který čítal přes 800 žen, byly v únoru 1944 vybrány i české vězeňkyně. Tyto ženy putovaly do Lublinu a odtud do Osvětimi, odkud se jich při evakuaci vrátila jen hrstka. Mezi ženami, které se z tohoto transportu již nevrátily, byly také lidické ženy.

Je nepochybné, že českých žen, vězněných v Ravensbrücku, zahynulo mnohem více, než jsme dosud zaznamenali. Jejich počet odhadujeme na několik set, ale domníváme se, že nepřesáhl výši 1 % všech umučených žen v tomto táboře.

Prameny o úmrtnosti jsou nedostačující zvláště pro poslední měsíce války, od ledna do dubna 1945, kdy se Ravensbrück stal cílem evakuačních transportů z většiny pobočných pracovních komand a rovněž z velkých koncentračních táborů, především z Osvětimi. V transportech z Osvětimi se do tábora dostaly české ženy, vězněné z rasových důvodů. Mnohé ženy evakuované z Osvětimi zahynuly již na dlouhé a strastiplné cestě do nitra Německa. Jiné, které se dostaly až do Ravensbrücku, byly buď likvidovány, nebo umíraly vyčerpáním a nemocí. Tyto ženy přicházely do tábora v době, kdy byl mnohonásobně přeplněn a evidence nově přichozích (již od léta 1944 bylo přijímáno měsíčně 10 000 vězeňkyň) byla nepřehledná.<sup>38)</sup> Z toho důvodu lze předpokládat, že v roce 1945 nebyly některé transporty ani započítávány do stavu,<sup>39)</sup> jak

to potvrzují nedostatečné přehledy o příchodech transportů za toto období, a tak jejich národnostní složení můžeme jen odhadovat.

Když probíhala postupná evakuace a likvidace Osvětimi, přistoupilo vedení tábora v prosinci 1944 k selekcím a vyhlazování přímo v Ravensbrücku, přičemž nejsilnější selekce a plynování probíhaly ještě koncem března 1945.

Asi půldruhého kilometru od Ravensbrücku byl tábor pro mladistvé delikventky — Uckermark, postavený v letech 1941—1942. Jugendlager v Uckermarku na podzim 1944 zrušili a od konce ledna 1945 sem začali přivážet vězeňkyně, které byly nevyléčitelně nemocné a vybrané při selekcích. Tyto ženy posílali do Uckermarku až do poloviny dubna 1945, kdy byl i tento likvidační tábor rozpuštěn. Likvidační tábor v Uckermarku měl však příliš malou kapacitu, a tak byla zřízena plynová komora přímo v kmenovém táboře, kde ravenbrücké vězeňkyně umíraly denně po stovkách až do konce března 1945.

Při rekonstrukci kartotéky zemřelých jsme evidovali 41 žen, které nacisté zlikvidovali v plynové komoře. Rovněž se nám podařilo získat data některých zplynování, do kterých byly vybrány české ženy:<sup>40)</sup>

28. 1. 1945	2
(Uckermark)	
29. 1. 1945	2
4. 3. 1945	5
8. 3. 1945	2
30. nebo 31. 3. 1945	18
datum nezjištěno	12

V Ravensbrücku byly běžným druhem likvidace popravky. Mezi popravenými ženami byly i Češky: např. Marie Vysušilová (?), Elsa Noffková (7. 12. 1943), Marie Součková (20. 7. 1944), Anna Gorszolkowa (27. 3. 1945) a Marie Šugárková (duben 1945).

K ženám, které zemřely nebo byly likvidovány, musíme též připočítat i ty, které po osvobození, repatriaci a návratu domů se již nevyrovnaly s útrapami věznění a na jeho následky do konce roku 1945 zemřely. A právě tuto skupinu žen je nejobtížnější podchytit do evidence zemřelých.

Z Ravensbrücku odjížděly transporty, jejichž osud byl různý, i do jiných koncentračních táborů, než jsme zatím uváděli. V následujícím přehledu předkládáme počty evidovaných Češek:

koncentrační tábor	1944	1945	datum nezjištěno	celkem
Sachsenhausen, pob. Belzig	15	11	12	38
Bergen-Belsen <sup>41)</sup>	—	7	7	14
Dachau	—	—	3	3
Gross-Rosen <sup>42)</sup>	—	3	—	3
Flossenbürg, pob. Litoměřice <sup>43)</sup>	—	2	—	2
Mauthausen	—	6	—	6
Neuengamme, pob. Salzwedel	2	4	6	12
Buchenwald, pob. Taucha <sup>44)</sup>	22	7	16	45
Celkem	39	40	44	123

Od roku 1944 začali nacisté cílevědomě a ve velkém měřítku využívat otrocké práce ravenšbrückých vězeňkyň. Ženy byly posílány do nově zřizovaných táborů, do velkých i malých pracovních poboček Ravensbrücku. Tato pracovní komanda byla umístována v blízkosti průmyslové výroby, především válečného charakteru. S odsunem vězeňkyň do pracovních táborů došlo zároveň k potřebnému ulehčení početního stavu v kmenovém táboře. Koncentrační tábor Ravensbrück měl pracovních poboček a komand několik desítek. Zjistili jsme, že nejméně v 19 pracovních táborech byly nasazeny české vězeňkyňe. Tyto tábory se nacházely převážně na území nacistického Německa: v Barthu, Beendorfu u Magdeburku, na poloostrově Dars v Baltickém moři, v Drážďanech, Finowu, Fürstenbergu, Genthinu, Grünebergu, Lipsku, Neubrandenburgu, Neustadt-Glewe, Rechlinu, Schliebenu, Schönefeldu, Wandsbecku a Wattenstedtu.<sup>45)</sup>

Podobné pracovní tábory byly zřízeny také v českém pohraničí, na Karlovarsku a Sokolovsku. Ačkoliv je v letech 1943—1944 zřizoval koncentrační tábor Flossenbürg, podléhaly do 31. 8. 1944 Ravensbrücku.<sup>46)</sup> Teprve 1. 9. 1944 převzal nad těmito pobočkami veškerý dozor koncentrační tábor Flossenbürg. Největší pracovní komanda ravenšbrückých žen bylo nasazeno ve Svatavě u Sokolova.<sup>47)</sup> Tento pracovní tábor byl zřízen v září 1943 pro ženy, jež byly vězněny za porušení pracovní morálky. V roce 1944 přijely do muniční továrny pracovat první vězeňkyňe z Ravensbrücku a Dachau: Polky, Francouzky, Češky, Rusky, Italky, Jihoslovanek a Němky. Tábořem prošlo několik tisíc žen. V dubnu 1945 došlo k částečné evakuaci přes Dachau do Ravensbrücku. Ženy, které zůstaly v táboře, byly v květnu 1945 osvobozeny americkou armádou.

Pracovní tábor v Nové Rolí u Karlových Varů<sup>48)</sup> patřil rovněž k větším pracovním pobočkám. Byl zřízen v dubnu 1942 u tamější porcelánky „Bohemia.“ Později byla část této továrny vyčleněna pro firmu Messerschmidt a stav dělnictva byl doplněn politickými vězni české, polské a německé národnosti z Ravensbrücku a Flossenbürgu. První ženy z Ravensbrücku přijely v březnu 1944. Zpočátku jich bylo 500, později 1 500 a několik desítek mužů. Uvádí se, že Čechů zde bylo pouze 11. V polovině dubna 1945 byl tábor evakuován.

Třetí tábor v českém pohraničí, v němž byly pracovně zařazeny ravenšbrücké vězeňkyňe se nacházel v Kraslicích.<sup>49)</sup> Průměrně pracovalo v kraslické továrně Hackenfelde 500 žen. Vždy po určité době byly odvezeny zpět do Ravensbrücku a vystřídány jinými ženami. Tábořem prošlo asi 6 000 žen různých národností, hlavně Polek a Němek, uvězněných z rasových a politických důvodů, také několik Čechů. Koncem dubna 1945 byl tábor před blížící se americkou armádou rozpuštěn a jeho příslušnice propuštěny na svobodu.

Nacistický plán „řešení české otázky“, jehož konečným cílem měla být likvidace českého národa, se řídil hledisky politickými a rasovými. V praxi to byly akce zaměřené na oslabení české vedoucí vrstvy a likvidaci českého odboje, včetně jeho představitelů, s cílem zničit veškerý český odpor. Současně byla řešena i židovská otázka hromadnou likvidací židovského obyvatelstva v českých zemích. Ke splnění těchto zájmů nacisté využívali všech represivních prostředků, teroru a brutality.

Osudy českých žen, které byly v letech 1939—1945 deportovány do koncentračního tábora Ravensbrück, dokládají v plné míře tuto nenávistnou politiku nacistů k českému národu.

Uvědomujeme si, že náš příspěvek nevyčerpal všechny možnosti, které předložené téma nabízí, a proto přivítáme, když výše uvedená fakta a úvahy rozproudí novou diskuzi a zájem o problematiku perzekuce československých občanů za druhé světové války. Současně se omlouváme, že jsme se nezabývali historií mužského tábora v Ravensbrücku. Bádání je teprve v začátcích. V některých z příštích čísel Terezínských listů uveřejníme i příspěvek o českých mužích, abychom tak podali kompletnější obraz o věznění českých občanů v koncentračním táboře Ravensbrück.

Za případné kritické připomínky a ohlasy autorka předem děkuje.

## POZNÁMKY

- 1) Muser, Erna-Zavrl, Vida: FKL žensko koncentracijsko taborišče Ravensbrück, Ljubljana 1971, s. 45—46.
- 2) Podrobněji Muser, Erna-Zavrl, Vida: c. d., s. 37—45. Též práce Tillion, Germaine: Ravensbrück, Paris 1973, s. 275—278.
- 3) Pro budování prvních koncentračních táborů se stal modelovým vzorem tábor v Dachau, v němž nacisté sbírali zkušenosti již od roku 1933. Viz Broszat, Martin, Nationalsozialistische Konzentrationslager 1933—1945, in: Anatomie des SS-Staates, München 1967, 2. díl, s. 45.  
Historik T. Musiol ve své práci uvádí, že v okamžiku výbuchu války, v září 1939, bylo v těchto šesti táborech 21 400 vězňů: v Dachau — 4 000, Sachsenhausenu — 6 500, Buchenwaldu — 5 300, Mauthausenu — 1 500, Flossenbürgu — 1 000, Ravensbrücku — 2 500. (Musiol, Teodor: Dachau 1933—1945, Katowice 1968, s. 243, pozn. 9. Srovnej Broszat, Martin: c. d., s. 81).
- 4) Koncentrační tábor Ravensbrück byl vybudován v mecklenburském kraji, poblíž městečka Fürstenberg, přibližně 85 km severně od Berlína.
- 5) Prvních 90 vězeňkyň z Lichtenburgu přišlo do Ravensbrücku již v době mezi 11. 11. až 30. 12. 1938. Tyto ženy pomáhaly budovat tábor. Další skupina přijela dne 23. nebo 24. 3. 1939. Tábor v Lichtenburgu byl úředně zrušen 15. 5. 1939 a převeden do Ravensbrücku. Viz Comité international de la Croix-Rouge, Service international de recherches: Vorläufiges Verzeichnis der Konzentrationslager und deren Ausenkommandos sowie anderer Haftstätten unter dem Reichsführer — SS in Deutschland und deutsch besetzten Gebieten 1933—1945, Arolsen 1969, s. 5 a 192. (Dále jen Arolsenké seznamy.)
- 6) Hájková, Dagmar a kol.: Ravensbrück, Praha 1960.
- 7) Kartotéka českých žen vězněných v Ravensbrücku je uložena v archívu dokumentačního oddělení Památníku Terežín. (Dále jen archív PT.)
- 8) Seznamy perzekvovaných československých občanů jsou uloženy v archívu PT. Rovněž byly využity archívní fondy: SÚA Praha, sbírka Okupační vězeňské spisy; archív dokumentačního oddělení ÚV ČSPB, sbírka Ravensbrück.
- 9) Seznamy zatčených pankrácké věznice gestapa jsou uloženy ve sbírce Okupační vězeňské spisy v SÚA Praha.
- 10) Sládek, Oldřich: Od „ochrany“ ke „konečnému řešení“, tisk ČSPB, Praha 1983, s. 26.
- 11) Pilná, Marie: Reportáž o novinářce, Praha 1959, s. 139 (opis dopisu J. Jabůrkové manželovi, datovaného 1. 6. 1939 v Ravensbrücku).
- 12) Podle dochovaných transportních seznamů, jež tajně zhotovovala Polka Urszula Wińska, přišlo do tábora v roce 1939 celkem 57 transportů, většinou v počtu od 1 do 45 vězeňkyň. Podrobněji o těchto seznamech viz Kiedrzyńska, Wanda: Ravensbrück, Warszawa 1965, 2. vyd., s. 317—369.
- 13) SÚA Praha, sbírka Okupační vězeňské spisy, seznamy zatčených pankrácké věznice gestapa.
- 14) Hájková, Dagmar a kol.: c. d., s. 175. Moulis, Miloslav: Mládež proti okupantům, Praha 1966, s. 185.
- 15) Novák, Václav a kol.: Malá pevnost Terežín, Praha 1976, s. 49, pozn. 56.
- 16) SÚA Praha, sbírka Okupační vězeňské spisy, knihy deportovaných policejním ředitelstvím v Praze.
- 17) Totéž.
- 18) Podrobněji píše o osudu těchto žen a jejich dětí Konopka, Vladimír: Zde stávaly Lidice, Praha 1962.
- 19) Hájková, Dagmar a kol.: c. d., s. 183.
- 20) Muser, Erna-Zavrl, Vida: c. d., s. 43. Srovnej Tillion, Germaine: c. d., s. 276—277.



- 21) O náhlém přesunu českých vězňů z Osvětimi, viz práce Stanislava Bimana: *Osvětim a Frankova politika v roce 1943*, in: *Dějiny a současnost*, 1/1966, s. 14—17.
- 22) Dokazují to i čísla přidělená nad 22 000 českým vězeňkyním deportovaným v srpnu 1943 z Osvětimi. V této skupině byla např. MUDr. Zdeňka Nedvěďová-Nejedlá, která obdržela číslo 22 068.
- 23) Tímto transportem byla z Brna odeslána Marie Rossmannová a dostala číslo 25 781. Srovnej Muser, Erna-Zavrl, *Vida: c. d.*, s. 43.
- 24) Novák, Václav a kol.: *c. d.*, s. 49, pozn. 57 a 58.
- 25) SÚA Praha, sbírka Okupační vězeňské spisy, seznamy zatčených pankrácké věznice gestapa.
- 26) Archív PT, sbírka vzpomínek, č. 990, 1023, 1038, 1043, 1055, 1064, 1177, 1216, 1256, 1372, 1402, 1572, 1630, 1690, 1699, 1787, 1964, 1965, 2009.
- 27) Novák, Václav a kol.: *c. d.*, s. 64. SÚA Praha, sbírka Okupační vězeňské spisy, seznamy zatčených pankrácké věznice gestapa.
- 28) Borák, Mečislav: *Zločin v Životicích*, Ostrava 1984.
- 29) Důkazem jsou vězeňská čísla českých vězeňkyň: např. Kristina Deimlová, která šla transportem z Malé pevnosti a dorazila do Ravensbrücku 2. 5. 1944 obdržela číslo 37 608, avšak ženy zatčené při životické akci a dopravené do tábore mezi 1. až 8. 10. 1944 byly již evidovány pod čísly nad 75 000.
- 30) Archív PT, sbírka koncentrační tábory, inv. č. A 3043 a A 3045 (hlášení K. H. Frankovi z 15. 12. 1944 a 5. 1. 1945).
- 31) Muser, Erna-Zavrl, *Vida: c. d.*, s. 44.
- 32) Archív PT, sbírka koncentrační tábory, inv. č. A 3043 a A 3045.
- 33) SÚA Praha, sbírka Okupační vězeňské spisy, Bericht über das Revier des Frauenkonzentrationslagers Ravensbrück, Komité ehemaliger politischer Gefangener, Hamburg 7. 9. 1945. [V této zprávě MUDr. Maria von Grabska uvádí, že v táboře bylo Češek a Francouzek 4 000—5 000.]
- 34) Otázka zvýšené mortality všech věkových skupin vězňů nacistických koncentračních táborů by se měla stát předmětem sociálně historické analýzy, která by tento jev sledovala z pohledu jednotlivých aspektů — pracovní nasazení, sociální původ, věk atd. Jak při hodnocení tohoto historického faktu postupovat, nabízí práce: Wachter, Kenneth W. — Hammel, Eugene A. — Laslett, Peter: *Statistical Studies of Historical Social Structure*, Academic Press, New York — San Francisco — London 1978.
- 35) Archív PT, sbírka vzpomínek, č. 2 122, 2 124.
- 36) Arolsenké seznamy, s. 192.
- 37) Součástí tohoto počtu je i 52 umučených lidických žen.
- 38) Tillion, Germaine: *c. d.*, s. 44.
- 39) Dochované transportní seznamy U. Wińske jsou vedeny do 26. 1. 1945 po vězeňské číslo 102 815. (Srovnej Tillion, Germaine: *c. d.*, s. 42. Autorka zde uvádí, že poslední velitel tábora vypověděl 5. 12. 1949 v Rastadtu, že koncem dubna 1945 dosáhl počet vězeňkyň v táboře 110—115 000, zároveň však nepopřel, že jich tam mohlo být až 132 000.)
- 40) SÚA Praha, sbírka Okupační vězeňské spisy, složka Ravensbrück.
- 41) Archív PT, sbírka vzpomínek, č. 1 307.
- 42) Pravděpodobně byly převezeny do některé pracovní pobočky Gross-Rosenu.
- 43) Trhlínová, Marie: *Tábor smrti pod Radobýlem*, Praha 1975, s. 60.
- 44) Archív PT, sbírka vzpomínek, č. 990.
- 45) V Arolsenkých seznamech jsou uvedeny základní údaje o těchto pracovních pobočkách na s. 89, 178, 182, 185, 192, 193, 194, 196, 197, 199, 200. O životě a práci žen v těchto pobočkách viz archív PT, sbírka vzpomínek, č. 655, 656, 705, 764, 827, 1038, 1138, 1216, 1251, 1363, 1614, 1630, 1690, 1964, 1965, 2119 a dalších.
- 46) Arolsenké seznamy, s. 200, 202.

- 47) Bubeníčková, Růžena — Kubátová, Ludmila — Malá, Irena: Tábory utrpení a smrti, Praha 1969, s. 199. Muser, Erna-Zavrl, Vida: c. d., s. 478. Arolsenké seznamy, s. 200. Archív PT, sbírka vzpomínek, č. 1372, 1677.
- 48) Bubeníčková, Růžena — Kubátová, Ludmila — Malá, Irena: c. d., s. 96—97. Arolsenké seznamy, s. 202. Archív PT, sbírka Nová Role.
- 49) Bubeníčková, Růžena — Kubátová, Ludmila — Malá, Irena: c. d., s. 114—115. Arolsenké seznamy, s. 200.

# PŘÍČINY ZATÝKÁNÍ VĚZŇŮ

## MALÉ PEVNOSTI TEREZÍN.

JAROSLAV JOZA

Sledování důvodů, které vedly k deportaci nacistických vězňů do terezínské Malé pevnosti, je jistě jedním ze základních úkolů, které je nutno řešit při zpracovávání dějin tohoto nacistického zařízení. Věnovali jsme této otázce pozornost již v dřívějších studiích o struktuře vězňů Malé pevnosti v letech 1944—1945.<sup>1)</sup> Nyní, po zpracování dalších pramenů, se můžeme pokusit o rozbor, který zpracovává tuto problematiku pro celé období existence Malé pevnosti Terezín jako policejní věznice gestapa.

Bohužel ani dnes nemůže být náš rozbor úplný. Zpracovali jsme všechny údaje v rekonstruované vězeňské kartotéce Malé pevnosti.<sup>2)</sup> Na mnoha kartách však nám chybí údaj o příčině zatčení, nebo je z hlediska našich potřeb neúplný a nepřesný. Vyplývá to z povahy pramenů, o které jsme se mohli při zpracování rekonstruované kartotéky opírat. Jedinými našimi prameny úřední povahy, které alespoň částečně uvádějí příčiny zatčení vězňů terezínské Malé pevnosti, byly seznamy zatčených pankrácké věznice gestapa<sup>3)</sup> a torzo vězeňské kartotéky Malé pevnosti Terezín.<sup>4)</sup> V těchto pramenech je však podchycena jen asi 1/3 vězňů Malé pevnosti a ani u těch není vždy údaj o příčině zatčení. Chybí na mnoha kartách v torzu vězeňské evidence a v seznamech zatčených pankrácké věznice gestapa není uváděn v těch případech, kdy vězeň byl poslán na Pankrác z některé venkovské služebny gestapa. A ani v těch případech, kdy je důvod zatčení uveden, nevyhovuje vždy našim potřebám a nedovoluje nám určit přesněji příčinu zatčení. Zmíníme se o tom dále při probírání jednotlivých skupin vězňů. Při zpracovávání příčin zatčení bývalých terezínských vězňů jsme nemohli využít početné prameny polouřední povahy (seznamy vězňů v jednotlivých celách, pracovních komandech, kápa 4. dvora a tzv. hlavního kápa Malé pevnosti), které nám velmi pomohly při zpracovávání jiných údajů pro rekonstruovanou vězeňskou kartotéku. Tyto seznamy totiž až na zanedbatelné výjimky příčiny zatčení neuvádějí.

A tak našimi nejcennějšími prameny při zpracovávání příčin zatčení bývalých vězňů Malé pevnosti Terezín byly prameny subjektivní povahy. Byly to především žádosti bývalých terezínských vězňů o přiznání osvědčení dle zákona 255/46. Příčinu zatčení museli vězni dokládat, a tak jejich údaje jsou přece jen do určité míry objektivizovány. Dalším důležitým pramenem při sledování naší problematiky byly svědecké výpovědi bývalých terezínských vězňů, které jsou uloženy ve sbírce vzpomínek v Památníku Terezín. Protože jsme prováděli hromadný sběr těchto vzpomínek v jednotlivých okresech v Čechách (částečně i na Moravě), je možno srovnáním alespoň částečně subjektivní údaje jednotlivých vzpomínek prověřit. Přesto jsme si vědomi, že v těchto pramenech subjektivní povahy jsou nepřesnosti. Jejich rozsah a četnost však nejsou dle našeho názoru tak veliké, aby změnily podstatně obraz struktury vězňů Malé pevnosti dle příčin zatčení. Jsme přesvědčeni, že právě tyto prameny nám podstatně pomohly řešit otázky sledované v našem článku.

V rekonstruované kartotéce terezínské Malé pevnosti máme karty asi 18 100 mužů a 2 400 karet žen, bývalých vězňů této policejní věznice gestapa. Z předchozího textu vyplývá, že údaj o příčině věznění nemáme na všech kartách. Chybí nám asi u 25 % vězněných mužů a 15 % vězněných žen. Příčinu zatčení máme v naší kartotéce uvedenu asi u 12 900 mužů a 2 070 žen. Ani naše rekonstruovaná kartotéka neposti-

huje všechny vězňe, odhadujeme, že v ní jsou karty asi 70 % mužů a o něco nižší procento žen. Karty, na nichž máme údaj o příčině zatčení, představují tedy asi polovinu všech vězňů, kteří v době nacistické okupace prošli Malou pevností. I když údaje o příčinách zatčení nejsou vždy přesné a úplné, představují dle našeho názoru spolehlivý základ pro pokus o shrnující pohled na příčiny zatčení vězňů, kteří prošli Malou pevností v letech 1940—1945.

Zmíníme se nejprve o několika skupinách vězňů, které soustřeďují vězně zatčené z příčin, které nejsou pro Malou pevnost typické a jejichž význam je někdy pro strukturu vězňů Malé pevnosti přeceňován. Čísla, která budeme uvádět, zachycují vždy počet vězňů, u nichž máme určitou činnost v naší kartotéce doloženu. Skutečný počet vězňů deportovaných do Malé pevnosti pro určitou činnost byl tedy v průměru asi dvojnásobný (ovšem se značnými rozdíly dle jednotlivých skupin, jak se o tom na příslušných místech zmíníme). Procenta, která budeme u jednotlivých skupin uvádět, jsou vypočítávána z počtu případů, u nichž máme údaj o příčině zatčení. Budeme je uvádět jen v těch případech, kdy skupina byla tak početná, že tvořila alespoň 1 % vězňů. Protože jsme zjistili, že existují určité rozdíly ve struktuře vězňů dle příčin zatčení mezi muži a ženami, budeme uvádět vždy čísla a procenta pro muže a ženy zvlášť.

První skupina, kterou budeme sledovat, byla relativně početná. Tvořili ji vězňové posílání do Malé pevnosti pro různé pracovní přestupky. Zahrnujeme sem nenastoupení na nucené práce, nedovolený odchod z pracovního nasazení, zameškávání směn, liknavé plnění uložených úkolů, ale i sabotáže. Přesvědčili jsme se totiž, že zvlášť v subjektivních pramenech uváděné sabotáž jako příčina zatčení, neznamenala většinou skutečnou sabotážní činnost. Šlo převážně o liknavé nebo nepřesné plnění uložených úkolů, o nedostatečnou pečlivost, která zaviňovala větší počet zmetků apod. Naproti tomu mezi pracovní delikty nezahrnujeme organizované formy odporu (např. stávkou ve Waltrově továrně v Jinočicích, o níž budeme mluvit dále). Podle záznamů v naší rekonstruované kartotéce bylo do Malé pevnosti posláno pro pracovní přestupky 1596 mužů a 365 žen. K počtu mužů trestaných pro pracovní přestupky bychom mohli ještě přičíst 62 osob zatčených pro nenastoupení na zákopové práce (nebo útěk z těchto prací) a převážnou část těch, kteří byli zatčeni pro nedovolené překročení hranic.<sup>3)</sup> Bylo to celkem 99 mužů a 4 ženy. V naší kartotéce je některá z těchto příčin, které jsme zařadili mezi pracovní delikty, uvedena u 1757 mužů (tj. asi u 13,6 %) a u 369 žen (tj. asi u 18 %).

Počet osob posílaných do Malé pevnosti pro pracovní přestupky nebyl v jednotlivých letech rovnoměrný. V r. 1940 a 1941 přicházeli muži do Malé pevnosti pro pracovní přestupky jen výjimečně (ženy nebyly v té době v Malé pevnosti vězněny vůbec). V r. 1940 máme v rekonstruované kartotéce údaj o 6 mužích a v r. 1941 o 15 posílaných do Malé pevnosti pro pracovní přestupky. Počet byl pravděpodobně o něco vyšší, protože v té době byli také do Malé pevnosti posíláni z blízkého území v odtrženém pohraničí (především z oblasti litoměřického gestapa) Poláci, většinou na 3 dny o chlebu a vodě. Šlo pravděpodobně o nasazené polské dělníky, kteří se dopustili pracovních přestupků. Důvod však na kartách uveden není. Šlo o poměrně malý počet, který by celkový obraz nezměnil.

K prudkému vzestupu počtu osob posílaných do Malé pevnosti došlo u mužů v roce 1942 (téměř 200 osob) a hlavně pak v letech 1944 (téměř 900 mužů) a v r. 1945 (za 4 měsíce 560 mužů). U žen bylo posílání do Malé pevnosti v letech 1942 a 1943 výjimečným zjevem. K prudkému vzestupu došlo v letech 1944 (přes 240 žen) a v roce 1945 (92 žen).

Vzestup počtu osob trestaných pro pracovní přestupky byl důsledkem nacistických opatření v oblasti nasazování pracovních sil. V letech 1940 a 1941 udržovaly nacistické orgány ještě fikci dobrovolného náboru na práci do říše i při nasazování do zbrojního průmyslu (i když pochopitelně k nátlaku docházelo, ale zdaleka ne v té mí-

Fe, jako v dalších letech). Od r. 1942 (po neúspěchu pokusu o „bleskovou válku“ proti SSSR) však bylo již nasazování prováděno pod nejtvrdějším nátlakem. Nuceně byli do zbrojního průmyslu v protektorátě i na nucené práce do říše nasazováni zaměstnanci úřadů, továren spotřebního průmyslu, obchodů, řemesel atd. V r. 1942 přikročili nacisté také k nasazování celých ročníků (1921, 1922). Další zostření přinesl rok 1943, kdy nacisté pokračovali v nasazování do zbrojního průmyslu, omezovali počet žáků středních škol a vyhlásili totální nasazení mužů ve věku 16—65 let a žen ve věku 17—45 let (později byla horní hranice u žen ještě zvýšena). Do říše byla také poslána mládež ročníku 1924. V tomto případě bylo povolování výjimek podstatně omezeno proti nasazování ročníků 1921 a 1922. Tato opatření postihla desetitisíce osob. Do pracovního nasazení muselo nastoupit mnoho žen, které zatím byly zaměstnány v domácnosti.

Mnoho dělníků a dělnic (a to i těch nasazených v protektorátě) žilo často ve velmi těžkých podmínkách. Mnozí z nich byli nuceni žít v lágrech, trpěli hladem a byli vysilováni dlouhou a mnohde těžkou prací, na niž nebyli zvyklí. Proto se množily případy úsilí vyhnout se pracovnímu nasazení, ulevit si zameškáváním (ne vždy zdůvodněným) směn, malou intenzitou práce apod. Vyrcholení počtu zatýkaných z pracovních důvodů v letech 1944 a 1945 je plně pochopitelné, protože v té době dosáhl maxima počet nasazených na nucené práce (mimo jiné jsou nasazovány poslední ročníky středních škol), zhoršovaly se zásobovací poměry a vrcholil i nacistický teror při pracovním nasazení.

Muži a ženy zatýkaní pro pracovní přestupky byli posíláni do pracovních táborů (AEL — Arbeiterziehungslager). Některé ze zatčených posílalo gestapo do terezínské Malé pevnosti. Většinou z nich stanovilo délku věznění na 6 týdnů (proto o nich mluvili jako o „šestinedělkách“). Pro těžší případy však byla stanovena doba věznění delší, 3 měsíce, 6 měsíců, 12 měsíců a dokonce někdy gestapo rozhodlo, že zatčený má být vězněn až do konce války.<sup>6)</sup> Naposled uvedení vězňi byli z Malé pevnosti posíláni do koncentračních táborů (především do Flossenbürgu). Nejtvrděší postup pak volilo gestapo proti sovětským občanům, kteří uprchli z nucených prací v říši a byli gestapem zatčeni. Je posílalo gestapo drtivou většinou z Malé pevnosti do nejhorších vyhlazovacích koncentračních táborů, do Mauthausenu a Osvětimi, kde jich byla většina umučena.

Věznění pro pracovní přestupky tvořili tedy poměrně početnou skupinu vězňů Malé pevnosti (i když zdaleka ne převažující). Musíme se proto alespoň několika slovy pokusit o charakteristiku této skupiny. Naprosto je třeba odmítnout názor, že šlo o „asociály“, o lidi štítící se práce, typické flákače apod. Při rozhovorech s mnohými z nich jsme se přesvědčili, že jde o čestné a pracovité občany, kteří se ale v době nacistické okupace snažili vyhnout práci ve zbrojním průmyslu, a tím i podpoře nacistického válečného hospodářství. U většiny z nich nepřerostl sice tento projev odporu v organizovanou protinacistickou činnost, ale přesto válečné hospodářství říše poškozoval. Většina taktó postižených plnila pokyny našeho odbojového hnutí, které vytyčilo heslo: „Pracuj pomalu“. Výrazně se jistě projevoval protinacistický odboj u sovětských nasazených dělníků, kteří prchali z nucených prací na východ a chtěli se zapojit do boje své vlasti proti fašistickému Německu. Výrazně protinacistický charakter mělo také odmítání nástupu na zákopové práce, které měly zpomalit postup Sovětské armády.

Nechceme ovšem tvrdit, že mezi vězňi poslanými do Malé pevnosti nebyli vůbec žádní lidé, kteří měli záporný poměr k práci a u nichž tedy nešlo o projev protinacistického postoje. Jistě, i takoví mezi vězňi Malé pevnosti byli. Jsme však přesvědčeni, že tvořili jen menší část této skupiny vězňů.

Další skupinou vězňů byli lidé trestaní pro různé hospodářské přestupky. Je obecně známo, že po celou dobu okupace existoval v protektorátě černý trh, především s potraviny a kuřivem. Zjištěné přestupky proti hospodářským nařízením (prodej na

černo, „černé“ porážky, zatajování zásob apod.) byly nacisty tvrdě postihovány. Někteří ze zatčených byli posláni do Malé pevnosti. Malá pevnost však nebyla rozhodně místem, kde by si většina hospodářských delikventů odpykávala svůj trest. Údaj o zatčení pro hospodářské delikty máme v naší kartotéce jen u 100 v Terezíně vězňených mužů a 23 žen (v případě žen šlo tedy o něco více než 1 % vězňených). Šlo tedy rozhodně o zanedbatelnou skupinu, která se mezi vězni v Malé pevnosti výrazněji neprojevila. Do skupiny zatčených pro hospodářské delikty jsme nezařazovali ty, kdož byli zatčeni pro ukrývání židovského majetku (Verschleierung jüd. Vermögens). Domníváme se, že v tomto případě šlo především o pomoc nacisty perzekvovaným osobám, a lidé, kteří tento majetek ukrývali, nedělali to většinou ze snahy dosáhnout hospodářského prospěchu.

I v případě osob trestaných pro hospodářské delikty je třeba si uvědomit, že ani na tuto skupinu se nemůžeme dívat s jednoznačným despektem jako na „šmelináře“. Rozhodně ne všichni prováděli tuto činnost z touhy po obohacení. Bylo mezi nimi mnoho prostých zemědělců, mlynářů apod., kteří pomáhali svým příbuzným a přátelům a někteří umožňovali dokonce zásobování osob pronásledovaných nacisty.

Postrachem vězňů v nacistických koncentračních táborech byli tzv. „zelení“. Byli to kriminální zločinci, kteří v některých táborech (zpočátku téměř ve všech) zastávali místa kápu. Oni také dali této funkci obecně rozšířený pejorativní význam. Zneužívali svého postavení, snažili se zalíbit dozorcům a překonávali je mnohdy krutostí v jednání s vězni. Tito „zelení“ káповé mají na svědomí mnoho lidských životů. Dokázali vězně nejen týrat, ale dokonce je i ubíjet. V našem článku se nezabýváme problémy tzv. vězeňské samosprávy v Malé pevnosti, ale přece jen při sledování struktury vězňů dle příčin zatčení se musíme zmínit o tom, zda v Malé pevnosti byli také vězňeni tzv. kriminální zločinci. Odpověď je prakticky záporná. Počet osob vězňených pro tento druh přestupků a zločinů byl tak nepatrný, že se jejich vliv nemohl v Malé pevnosti projevit. Zločiny kriminální povahy máme uvedeny jako příčinu zatčení u 42 mužů a 7 žen. Nejčastějším v této skupině se vyskytujícím deliktem byla krádež, která je uvedena jako příčina zatčení u 28 mužů a 6 žen. Ve 4 případech je uvedeno, že šlo o krádež zbrojního materiálu. Další nejsou konkretizovány. Je tedy možné, že v některých případech nešlo o krádež motivovanou snahou o vlastní obohacení, ale snad o snahu získat zbrojní materiál pro potřeby odboje. Tuto hypotézu nemůžeme ovšem nijak doložit. Vzhledem k nepatrnému počtu zatčených pro kriminální zločiny se touto skupinou nemusíme nijak hlouběji zabývat.

Stejně tak je naprosto zanedbatelný počet těch, u nichž máme v kartotéce uvedeny jako příčinu zatčení sexuální přestupky. Jsou uvedeny u 21 mužů a 5 žen. Vedle několika případů homosexuality byla v několika případech příčinou zatčení „Rassenschande“, soulož mezi Němcem a Češkou (a naopak) apod. Ani těmito sexuálními přestupky se tedy vzhledem k jejich nepatrné četnosti nemusíme zabývat.

Přesto, že jsme se snažili zařadit vězně Malé pevnosti dle příčin zatčení do jednotlivých skupin, zůstal nám přece jen určitý počet mužů i žen, u nichž je sice důvod zatčení uveden, ale jde o různé příčiny, které jsme nemohli do žádné z naší sledovaných skupin zařadit. Jde celkem o 172 mužů (tj. asi 1,3 %) a 40 žen (asi 2,0 %). Jde tedy opět o počet, který nemůže obraz struktury vězňů dle příčin zatčení ovlivnit. Uvedeme si však alespoň několik příkladů, o jaké důvody zatčení v těchto případech šlo. Bylo to např. zneužití úřední moci, podplácení (nebo přijímání úplatků), vydávání se za úředníka gestapa, falšování lékařských potvrzení, nevhodné jednání s válečným poškozcem atd. Ve většině těchto případů nešlo tedy pravděpodobně o projevy protinacistické činnosti. Zařadili jsme však do této skupiny — asi poněkud problematicky — nacisty uváděný důvod zatčení „Verdunklungsgefahr“ (zastírání stop). Víme, že nacistické orgány uváděly tento důvod i u některých odbojových pracovníků (např. u některých pomocníků pachatelů atentátu na R. Heydricha nebo u vedoucího představitelů Předvoje Karla Hiršla) jindy však i u deliktů neprosto odlišné povahy. Tam,

kde jsme mohli na základě jiných pramenů určit konkrétnější příčinu zatčení, zařazovali jsme ve statistice vězně do příslušné skupiny. Ostatní jsme však ponechávali mezi těmi, kdož byli zatčeni z rozličných, ne přesně zařaditelných důvodů. Jsme si vědomi toho, že jsme se určité nepřesnosti dopustili, a že tak zůstalo v této skupině pravděpodobně zařazeno i několik odbojových pracovníků. Jde však rozhodně o naprosto zanedbatelný počet.

Zvláštní skupinu mezi vězni Malé pevnosti tvořili židovští vězni. Je známo, že Malá pevnost nebyla speciálním zařízením pro vězně považované dle norimberských zákonů za židy. Ti byli shromažďováni v tzv. terezínském ghettu a odtud posíláni obrovskými transporty do táborů „na východ“, především do Osvětimi, kde byla drtivá většina likvidována. Do Malé pevnosti přicházeli židé z různých důvodů. Mnoho jich sem přišlo pro porušení policejních předpisů pro židy (např. byli přistiženi bez židovského označení), pro pokus zatajit svůj židovský původ, ukrýt majetek apod. Posíláni sem byli i židé, kteří se dopustili nějakého přestupku v tzv. terezínském ghettu (např. sem byli posíláni i s rodinami malíři, kteří realisticky zobrazovali otrěsnou skutečnost terezínského ghetta). V r. 1945 pak byli do Malé pevnosti deportováni židé, kteří se pokusili o útěk z transportů z Osvětimi a byli chyceni. Ve všech těchto případech byla základní příčinou zatčení rasová persekuce. Jen v menším počtu případů šlo u židů deportovaných do Malé pevnosti o příčiny jiné, např. individuální projevy odporu proti nacismu nebo dokonce účast v organizovaném odboji (židé měli vzhledem ke svému postavení v protektorátě a omezeným možnostem pohybu relativně malé možnosti k zapojení do organizované odbojové činnosti). Vzhledem k tomu, že počet židovských vězňů deportovaných do Malé pevnosti z jiných než rasových důvodů byl malý, rozhodli jsme se zařadit židovské vězně do jedné skupiny, do skupiny rasově pronásledovaných, kam jsme zařadili i ty židovské vězně, u nichž nemáme na kartě záznam o příčině zatčení.

Dle údajů v naší kartotéce prošlo Malou pevností 693 židovských vězňů (tj. asi 5,4 %) a 250 žen (přes 12 %). Tuto skupinu tedy považujeme za osoby pronásledované z rasových důvodů.

Ve srovnání s údaji o židovských věznicích, ve svědeckých výpovědích bývalých vězňů, se nám zdá počet vězňů, který jsme nyní uvedli, příliš nízký. A tato hypotéza pravděpodobně odpovídá skutečnosti. Naše pramenná základna nám zřejmě poskytla ještě daleko méně možností podchytit věznění osob židovského původu v Malé pevnosti<sup>7)</sup> a lze předpokládat, že počet židovských vězňů v Malé pevnosti byl podstatně vyšší.

Židovští vězni tvořili nejhůře postihovanou skupinu vězňů Malé pevnosti. Dozorci, zvláště v mužské části tábora, je ubíjeli na celách i na pracovních komandech. Židovští vězni byli z Malé pevnosti drtivou většinou posíláni do nejhorších koncentračních táborů, do Mauthausenu a do Osvětimi.

Naprosto zanedbatelnou skupinu rasově pronásledovaných tvořili v Malé pevnosti cikáni. V naší kartotéce máme tuto příčinu persekuce doloženu v 5 případech (3 muži a 2 ženy). Je velmi pravděpodobné, že cikánů vězněných v Malé pevnosti bylo více. Ale ani bývalí vězňové nevzpomínají (až na nepatrné výjimky) na věznění cikánů. Lze tedy předpokládat, že cikáni byli do Malé pevnosti posíláni skutečně jen výjimečně.

Další skupinou dle příčin zatčení jsou rukojmí. V tomto případě jde již jasně o osoby zatčené z politických důvodů. Jsme si vědomi toho, že jde o skupinu značně nesourodou. Vedle osob zatčených pro příslušnost k některé předválečné organizaci protifašistického nebo vlasteneckého zaměření, vedle kulturních a politických činitelů, které nacisté považovali za potenciaální odpůrce, zařazujeme do této skupiny i odbojové pracovníky, jejichž činnost však gestapo nezjistilo a zatýkalo je z důvodů, které s jejich odbojovou činností často vůbec nesouvisely.

K nejmasovějším akcím zatýkání rukojmích došlo před vznikem Malé pevnosti jako policejní vězňice pražského gestapa. Bylo to především zatýkání komunistů a ně-

meckých antifašistických emigrantů v akci „Gitter“ v březnu 1939. Druhou takovou velkou nacistickou akcí bylo zatýkání vybraných politických činitelů v době počátku druhé světové války, v září 1939. Proto se také pochopitelně vliv těchto dvou akcí v Terezíně neprojevil. Přesto však byl počet těch, kteří byli zatčeni jako rukojmí a věznění v Malé pevnosti poměrně značný. Pokusíme se tuto skupinu alespoň částečně diferencovat — pokud nám to ovšem náš pramenný materiál dovolí.

V subjektivních výpovědích (především v žádostech o osvědčení dle zákona 255/46) udalo jako důvod svého zatčení skutečnost, že je nacisté uvěznilo jako rukojmí, 81 mužů a 40 žen. V těchto případech nemůžeme ani přibližně určit příčinu, která vedla nacisty k zásahu. Za rukojmí musíme považovat i studenty středních škol, kteří byli zatčeni pod různými záminkami v letech 1941 a 1942. Byli to především žáci průmyslové školy v Kladně (máme v kartotéce údaje o 61 chlapcích), abiturientského kursu při obchodní akademii ve Slaném (v tomto případě bylo zatčeno několik desítek chlapců, ale protože výzkum není ukončen, nemáme v kartotéce tuto akci téměř podchycenu). Nejtragičtější pak byl případ roudnických studentů v r. 1942. Pod záminkou, že připravovali atentát na ředitele německé školy v Roudnici n. L., bylo do Terezína deportováno 68 studentů gymnázia a průmyslové školy v Roudnici a 16 děvčat z gymnázia. V tomto případě máme v kartotéce podchyceny všechny zatčené. Jejich osud byl podstatně horší než studentů z Kladna a ze Slaného. Byli zatčeni v době vrcholící perzekuce po atentátu na R. Heydricha. Zatímco studenti z Kladna a Slaného byli z Terezína po několika týdnech propuštěni, byla část roudnických studentů z Malé pevnosti poslána do koncentračních táborů (především do Osvětimi). Celkem bylo 14 z nich umučeno.

V říjnu 1941 byli na příkaz K. H. Franka zatčeni v Čechách i na Moravě funkcionáři sokolských žup. Byli to většinou členové sokolského odboje. Nebyli však zatčeni pro svou odbojovou činnost, kterou gestapo pravděpodobně ještě nezjistilo.<sup>8)</sup> Proto je také v našem přehledu zařazujeme mezi rukojmí. V naší kartotéce je v r. 1941 podchyceno 133 zatčených sokolských funkcionářů. Až na zanedbatelné výjimky jde o osoby zatčené v této protisokolské akci. Počet zatčených sokolských funkcionářů byl několikrát vyšší, ne všichni však prošli Malou pevností. Tragický osud této skupiny je obecně znám. Zabývali jsme se jejich hrozným osudem v koncentračním táboře v Osvětimi alespoň stručně v Terezínských listech č. 14.<sup>9)</sup> Likvidace této sokolské skupiny by si však rozhodně zasloužila hlubší zpracování, protože je jedním z nejdrastičtějších projevů nacistického barbarství.

Významnou skupinou rukojmích byli také komunističtí a sociálně demokratičtí funkcionáři zatčení v tzv. akci Gitter II v srpnu 1944. O nich by platilo podobně jako o sokolských funkcionářích, že byli zatčeni jako rukojmí, i když se mnozí z nich ve větší nebo menší míře podíleli na odbojové činnosti. O rozsahu tohoto zatýkání svědčí skutečnost, že v naší kartotéce máme záznamy o 63 mužích a 13 ženách vězněných v Malé pevnosti v akci Gitter II. Převážná většina mužů šla z Malé pevnosti do koncentračního tábora Dachau, ženy do Ravensbrücku.

Nakonec ve sledování skupiny rukojmí přistoupíme k těm, jejichž osud byl vůbec nejtragičtější, k případům, kdy za čin odbojového pracovníka postihovali nacisté jeho rozvřevené příbuzenstvo, osoby, které nejen o činu nic nevěděly, ale mnohdy se ani s tím, kdo čin provedl, vůbec nestýkaly. První takovou akcí, která se výrazně projevila v Malé pevnosti, bylo zatčení příbuzných parašutistů Kubiše a Valčíka, pachatelů atentátu na R. Heydricha. V naší kartotéce máme podchyceno 46 mužů a 50 žen z „přízně“ (nepodařilo se nám ještě zjistit jmenovitě všechny), kteří byli po atentátu zatčeni a vězněni v Malé pevnosti. Z příbuzenstva Kubiše byly mezi nimi i děti. Většina příbuzných byla 23. 10. 1942 deportována z Terezína do Mauthausenu a tam bestiálním způsobem povražděna. V souvislosti s atentátem bylo do Malé pevnosti posláno 7 lidických žen, které měly maličké děti — kojence. Tyto ženy byly poslány za ostatními lidickými ženami do Ravensbrücku později.



Druhým takovým případem bylo zatčení příbuzných odvážných vlastenců Kužely a Matičky, kteří se v r. 1944 pokusili doletět na odcizeném letadle na pomoc Slovenskému národnímu povstání.<sup>10)</sup> Pokus se nezdařil, letadlo havarovalo v blízkosti slovenských hranic. Kužela se při havárii zabil, Matička byl v bezvědomí zatčen. Zatčení byli i příbuzní obou letců. Osm žen a 2 muži byli posláni do Malé pevnosti, kde byli s výjimkou jediné ženy, která byla ve vysokém stupni těhotenství, 4. 11. 1944 popraveni.

Z předchozího textu vidíme, že skupina rukojmích byla v Malé pevnosti poměrně početná. V kartotéce máme některý z důvodů zatčení, které jsme zahrnuli do skupiny rukojmích u 455 mužů (tj. 3,5 %) a 132 žen (tj. 6,4 %).

Dalším častým důvodem zatčení našich občanů byla podpora nacisty perzekvovaných osob. Nezařazujeme sem ty případy, kdy tato podpora byla součástí činnosti některé odbojové organizace. I tak je tato skupina opět poměrně různorodá. Jsou v ní lidé, kteří třeba jednorázově přispěli na pomoc rodinám zatčených, občané, kteří se snažili různými způsoby pomoci pronásledovanému židovskému obyvatelstvu, např. tím, že jim uschovali majetek. Někteří ze zatčených v této skupině však poskytovali podporu mnohem závažnější a z jejich hlediska také mnohem riskantnější. Jde o ty případy, kdy čeští vlastenci zajistili ubytování gestapem hledané osobě, poskytli jí oděv, stravu, vybavili ji potravinami atd. Dostupné prameny nám nedovolují vždy potřebnou diferenciaci této skupiny, lze však předpokládat, že v ní jsou zahrnuti i někteří aktivní příslušníci odbojových skupin, u nichž však záznam v úředním prameni (torzu kartotéky, seznamech zatčených pankrácké věznice gestapa) mluví o podpoře nepřátel říše apod. a neuvádí příslušnost k odbojové organizaci. Do této skupiny jsme nezařadili muže a ženy, kteří podporovali pachatele atentátu na Heydricha, protože v tomto případě šlo jasně o organizovanou odbojovou činnost. V rekonstruované kartotéce máme podporu perzekvovaných uvedenu jako příčinu zatčení u 696 mužů a 338 žen. K těmto číslům musíme ještě připočítat 47 mužů a 24 žen, u nichž je jako příčina zatčení uvedena podpora válečných zajatců. Toto číslo je pravděpodobně příliš nízké, protože na podpoře uprchlým válečným zajatcům, především sovětským, se podílelo poměrně hodně lidí. Většinou však šlo o podporu prováděnou některou odbojovou organizací a aktivní činnost v odbojových organizacích budeme uvádět dále. Máme tedy celkem v této skupině 743 mužů (5,8 %) a 362 žen (tj. dokonce 17,5 %).

Poměrně neurčitý je údaj o prvním, respektive druhém stanném právu jako příčině zatčení. Tato příčina byla do naší kartotéky zapsána převážně na základě subjektivních údajů. První stanné právo je v kartotéce uvedeno jako příčina zatčení u 107 mužů (ženy nebyly v r. 1941 ještě v Malé pevnosti vězněny). Druhé stanné právo u 79 mužů a 31 ženy. Mezi zatčenými v době druhého stanného práva nejsou uvedeni příbuzní a podporovatelé pachatelů atentátu na Heydricha, které uvádíme na jiném místě, a ti, u nichž jsme na základě jiných pramenů mohli zjistit, že šlo o osoby zatčené pro odbojovou činnost. U mužů představuje počet zatčených v 1. a 2. stanném právu 1,4 %, u žen 1,5 %.

V Malé pevnosti se projevila také — i když v relativně velmi malé míře — perzekuce vysokoškolského studentstva po manifestaci při pohřbu Jana Opletala. Studenti zatčení při masovém zatýkání v kolejích Malou pevnosti neprošli (ta ještě v r. 1939 neexistovala jako věznice gestapa), ale byli deportováni z Prahy nebo z Brna, do koncentračního tábora v Sachsenhausenu. Někteří studenti však byli zatčeni přímo při protinacistických demonstracích po pohřbu. Byli vězněni nejprve na Pankráci, pak na Karlově náměstí v Praze a v r. 1940 byli převezeni do Malé pevnosti, kde byli vězněni do r. 1942. V kartotéce máme 10 karet těchto studentů. Není to sice úplný počet, ale je jasné, že perzekuce českého vysokoškolského studentstva po 17. 11. 1939 probíhala jinde. Studenty vězněně pro účast na manifestaci jsme nezahrnuli mezi rukojmí (těmi byli studenti zatčení v kolejích), protože v Malé pevnosti věznění vysokoškoláci byli zatčeni pro aktivní protinacistické vystoupení.

Mluvili jsme výše o věznění v Malé pevnosti z důvodů podpory uprchlých válečných zajatců. V Malé pevnosti byli věznění, zvláště v posledních letech války, také váleční zajatci, kteří uprchli ze zajateckých táborů. Naše kartotéka však zachycuje věznění válečných zajatců jen velmi neúplně. Jestliže předpokládáme, že v kartotéce mužů vězněných v Malé pevnosti se nám podařilo podchytit asi 70 % osob, neplatí to ani zdaleka pro válečné zajatce. V případě válečných zajatců nám chybějí téměř úplně prameny subjektivní povahy a v torzu původní vězeňské kartotéky Malé pevnosti se zachovaly karty válečných zajatců jen výjimečně. A tak jsme se v případě válečných zajatců, vězněných v Malé pevnosti, mohli opírat prakticky jen o seznamy zatčených pankrácké věznice gestapa z let 1944 a 1945. Takže máme zprávy jen o těch zajatcích, kteří přišli do Terezína přes Pankrác. Malá pevnost nebyla zajateckým táborem. Byli sem deportováni ti váleční zajatci, kteří se pokusili o útěk ze zajateckého tábora a byli chyceni na území protektorátu nebo v některých případech v odtrženém pohraničí. Nejpočetnější byli v Terezíně sovětsí váleční zajatci, kterých je v rekonstruované kartotéce uvedeno 124. Přišli do Malé pevnosti vesměs v r. 1944 a 1945 (pro rok 1943 a část r. 1942 se seznamy zatčených neuchovaly). Početné skupiny sovětských válečných zajatců přišly do Malé pevnosti v říjnu a listopadu 1944 a v únoru a březnu 1945. Poslední sem byli deportováni ještě v dubnu 1945. Dále máme v rekonstruované kartotéce záznamy o 56 anglických válečných zajatcích, 12 francouzských, 10 slovenských, 7 rumunských, 4 australských, 3 italských, 2 z Nového Zélandu, 3 jugoslávských a po jednom z Belgie, Kanady, Kypru, Palestiny, Polska a USA. U jednoho válečného zajatce není údaj o státní příslušnosti. Celkem tedy máme v kartotéce karty 227 válečných zajatců<sup>11)</sup> (tj. 1,7 %).

Častým důvodem zatčení našich občanů nacisty byly různé individuální projevy odporu. Zařadili jsme sem poslech zahraničního rozhlasu a šíření jeho zpráv, protinacistické výroky, hanění „vůdce“ a jiných představitelů fašistického Německa, šíření zpráv o hrůzách páchaných nacisty, zpráv o neúspěších fašistických vojsk atd. Do této skupiny jsme zařadili v úředních nacistických pramenech uváděnou činnost proti říši [reichsfeindliche Betätigung], pokud jsme nemohli z jiných pramenů zjistit, že šlo o účast na činnosti některé ilegální odbojové organizace. Takto vymezené projevy individuálního odporu máme uvedeny u 1 631 mužů [12,6 %] a 198 žen (asi 9,6 %).

Můžeme nyní přejít ke skupinám vězňů, které nás zajímají nejvíce, k těm bývalým vězňům Malé pevnosti, kteří byli zatčeni pro účast v organizovaném odboji proti nacistickým okupantům. Je obecně známo, že v českých zemích pracovaly v letech 1939 až 1945 desítky různých odbojových organizací. Některé z nich vybudovaly svou síť v celém protektorátě a zasahovaly svou činností dokonce i do odtrženého pohraničí, jiné působily jen na určitém teritoriu. Rozdílná byla i doba jejich působení.<sup>12)</sup> Podstatně se lišila i aktivita jednotlivých organizací. Mnohé z nich zůstaly jen ve stádiu organizačních příprav, další vyvíjely jen málo intenzivní činnost, ale řada organizací se skutečně dokázala výrazně podílet na boji proti okupantům. Tyto organizace zabezpečovaly výrobu a distribuci ilegálního tisku, výrazně se podílely na zpravodajské činnosti, zajišťovaly úkryty nacisty pronásledovaným osobám, prováděly destrukční práce a neaktivnější z nich přecházely posléze k vytváření a podpoře partyzánských oddílů.

Je pochopitelné, že gestapo i další složky nacistického bezpečnostního aparátu sledovaly činnost všech odbojových organizací a snažily se je zlikvidovat. Gestapo i sicherheitsdienst byly zkušeným a pro odboj velmi nebezpečným protivníkem. Vždyť v době okupace našich zemí měly nacistické policejní složky již několikaleté zkušenosti v boji proti antifašistům. Nacisté se snažili vybavovat služebny gestapa kvalifikovanými pracovníky (tím ovšem nemluvíme o jejich morálních kvalitách). Pro služebny v českých zemích získávali osoby ovládající dokonale český jazyk. Gestapu a bezpečnostní službě se podařilo vybudovat síť konfidentů, kteří se pak snažili proniknout do jednotlivých odbojových organizací. Je pochopitelné, že zásahům gestapa se nevyhnu-la žádná odbojová organizace, která začala vyvíjet určitou aktivní činnost. Jakmile ge-

stapo zjistilo stopy této činnosti, sledovalo ji a připravovalo úder. Proto nám také ztýkáni členů jednotlivých odbojových organizací podává do určité míry obraz (i když negativní) jejich síly a aktivity. A příspěvkem ke sledování tohoto cíle jsou jistě i údaje o členech jednotlivých odbojových skupin, kteří byli vězněni v Malé pevnosti Terežín, kam v letech 1940—1945 posílalo pražské gestapo a jemu podřízené venkovské služebny značnou část zatčených.

Zmínili jsme se již dříve o tom, že zprávy v nám dostupných úředních pramenech (torzu vězeňské kartotéky a v seznamech zatčených pankrácké věznice gestapa) o důvodech zatčení nevyhovují vždy našim požadavkům. Především není většinou specifikována odbojová organizace. Poměrně často uváděná příčina zatčení „Vorbereitung zum Hochverrat“ (příprava k velezradě) nám sice umožňuje závěr, že šlo o organizovanou odbojovou činnost, ale nedovoluje nám zařadit bývalého vězně do určité odbojové skupiny. V některých případech však nacisté přece jen činnost v odboji alespoň částečně specifikovali. Tak je pro nás velmi významné, že poměrně často (i když ani v tomto případě ne vždy) uváděly účast v komunistickém odboji („Ileg. KPC“, „komunistische Betätigung“). To vypovídá zřejmě ze skutečnosti, že nacisté považovali u nás i v dalších okupovaných zemích komunistický odboj za svého nejnebezpečnějšího protivníka. V některých, ale ne již tak častých případech je údaj, že šlo o vojenskou odbojovou skupinu. Poměrně často je pak uváděna účast v hasičském odboji a při vytváření revolučních národních výborů. Tento neúplný obraz jsme mohli — jak jsme o tom mluvili již dříve — doplnit subjektivními výpověďmi vězňů. Ale ani tento pramen není bez problémů. Někteří z bývalých vězňů nedovedou přesně určit organizaci, do níž byla jejich odbojová skupina zapojena. Některé z těchto skupin pak měly v průběhu okupace kontakty s rozličnými odbojovými organizacemi apod. Přes tyto problémy, dané omezeností naší prameně základny, jsme však přesvědčeni, že dosavadní výsledky našeho výzkumu, které jsou zachyceny v rekonstruované kartotéce, nám umožňují podat alespoň předběžný obraz o počtu příslušníků jednotlivých odbojových organizací, kteří byli vězněni v Malé pevnosti. Jsme si ovšem vědomi toho, že v tomto ohledu musí v budoucnu náš výzkum pokračovat, zpřesňovat a doplňovat údaje, které v této stati předkládáme.

Zmíníme se nejprve o těch vězních Malé pevnosti, kteří byli zatčeni pro odbojovou činnost, kterou však nemůžeme specifikovat na základě úředních ani subjektivních pramenů. Zařazujeme sem ty bývalé vězně, u nichž máme údaj, že byli zatčeni pro přípravu k velezradě, podíleli se na špionáži, šířili ilegální tiskoviny, ukrývali ilegálně žijící osoby, získávali a ukrývali zbraně. Některý z těchto důvodů je v rekonstruované kartotéce u 874 mužů (6,8 %) a asi u 88 žen (asi 4,2 %).

Sledování počtu zatčených v jednotlivých odbojových organizacích začneme v těch, které působily na celém území protektorátu. Z materiálů naší kartotéky vyplývá jasně závěr, že z příslušníků odbojových organizací byli v Malé pevnosti daleko nejpočetnější příslušníci komunistického odboje. Účast v komunistickém odboji je v naší kartotéce udána jako příčina zatčení u 2700 mužů (tj. 21 %) a 220 žen (10,6 %). V těchto číslech jsou zahrnuti ti, u nichž máme z úředních nebo subjektivních pramenů zjištěno, že se podíleli na komunistické činnosti, včetně těch, kteří pracovali v některé organizaci jasně komunistického charakteru. Sem by patřil především Komunistický svaz mladé generace, jehož několik členů přišlo do Malé pevnosti v r. 1942 a 1943. Komunistický svaz mladé generace byl přímo řízen ústředním vedením KSČ a byl nesporně pozoruhodnou a velmi aktivní organizací naší mládeže. Prameně základna, kterou máme k dispozici, nám však zatím nedovoluje určit ani přibližně počet těchto mladých komunistů, kteří byli vězněni v Malé pevnosti. Poměrně početnou skupinu mezi vězni Malé pevnosti tvořili členové komunistické odbojové organizace OK - III, která pracovala na Plzeňsku a jejíž členové přišli do Malé pevnosti v r. 1943. Do Malé pevnosti přišli i někteří členové partyzánské skupiny Neliba — Brdy i ti, kteří se podíleli na činnosti skupiny soustředěné kolem partyzánského bunkru v Oslově.

V době, kdy gestapo tvrdě zasahovalo síť 3. ilegálního vedení KSČ a kdy byla silně narušena síť komunistického odboje, formovaly se ilegální komunistické skupiny, v nichž se výrazně projevovala mládež. Členové těchto organizací, z nichž bych chtěl uvést především Aktiv, Plamen svobody, Národní výbor pražských továren — Pius a Prokop Holý byli také vězněni v Terezíně. U některých dalších odbojových organizací nemáme věznění v Malé pevnosti zatím doloženo.

Nesporně nejvýznamnější z organizací komunistické mládeže byla Revoluční skupina „Předvoj“, jejíž někteří členové byli do Malé pevnosti deportováni v r. 1945 (převážně v dubnu 1945). I ti jsou zahrnuti ve výše uvedeném počtu vězněných členů komunistického odboje (v naší kartotéce máme údaje o činnosti v Předvoji u 46 vězněných mužů a 4 žen).

I údaje o věznění komunistů v Malé pevnosti potvrzují jasně skutečnost, že ilegální KSČ byla jedinou celostátní odbojovou organizací, kterou se nikdy nepodařilo gestapu rozbit. Gestapo postihovalo pochopitelně komunistický odboj velmi tvrdě. Posílalo stovky jeho příslušníků na popraviště nebo do koncentračních táborů; likvidovat komunistický odboj se však nacistům nikdy nepodařilo. Komunisté byli nejpčetnější odbojovou skupinou vězněnou v Malé pevnosti již v r. 1940. V té době se sice gestapu nepodařilo zasáhnout 1. ilegální vedení, ale postiženy byly komunistické organizace v některých místech (např. Praze-Zižkově). Počet komunistů vězněných v Malé pevnosti rychle stoupal v r. 1941 (byl to např. komunisté z jižních a východních Čech). Počet vězněných komunistů vrcholil v letech 1943—1945, tedy v době, kdy gestapo bylo přesvědčeno, že se mu tvrdými zásahy proti síti 3. ilegálního vedení podařilo likvidovat komunistický odboj. Početnost vězňů posílaných do Malé pevnosti v posledních letech války pro aktivní komunistickou činnost je jasným dokladem vysoké aktivity a nezlomitelnosti komunistického odboje. Tragickým epilogem věznění komunistů v Malé pevnosti byla poprava 2. května 1945, kdy na popravišti Malé pevnosti byli zastřeleni spolupracovníci 4. ilegálního vedení KSČ, vedoucí představitel Předvoje, Plamene svobody a Prokopa Holého. Těsně před koncem války tak chtěli nacisté odstranit nejdůležitější bojovníky proti fašismu a imperialismu vůbec.

Materiály, které máme ve vzpomínkách bývalých vězňů Malé pevnosti, nám převšedčivě dokládají velkou aktivitu komunistického odboje. Zatímco činnost některých organizací nekomunistického odboje se projevovala mnohdy jen organizačními přípravami, komunistický odboj překonával velmi rychle stadium organizačních příprav a rozvíjel od počátku okupace aktivní odbojovou činnost, která přecházela v posledních letech války k vyšším formám odbojové práce, k diversním akcím a partyzánským bojům. Je pochopitelné, že tato rozsáhlá činnost nemohla uniknout pozornosti gestapa a že komunisté přinášeli za svůj postoj k nacismu nesmírné oběti.

Levicově orientovanou odbojovou organizací, v níž měli značný vliv komunisté, bylo Národní hnutí pracující mládeže. Tato organizace se začala formovat v době tzv. druhé republiky. Pracovali v ní mladí komunisté, sociální demokraté a leví národní socialisté. Po 15. 3. 1939 přešlo NHPM do ilegality a bylo v prvním údobí okupace nejsilnější odbojovou skupinou naší mládeže. V květnu 1940 se však gestapu podařilo tuto organizaci rozbit a desítky jejích členů putovaly do nacistických káznic. Část zatčených byla před soudním řízením vězněna v Malé pevnosti, vězňové z řad příslušníků NHPM patřili mezi její první vězně. V naší kartotéce máme záznamy o věznění 70 mužů, členů této mládežnické organizace. Většina z nich sem přišla v létě 1940, ale jednotlivci přicházeli také později, po odpykání soudem stanoveného trestu.

Z organizací nekomunistického odboje byl v Malé pevnosti nejpčetněji zastoupen vojenský odboj, představovaný v prvních letech okupace převážně Obranou národa. Vedle vězňů, u nichž máme údaj, že příčinou zatčení byla činnost v odbojové organizaci Obrana národa, zařazujeme sem ty, u nichž je v nacistických dokladech záznam, že byli zatčeni pro činnost ve vojenské organizaci (Militärorganisation). Dále pak ty, kteří v pramenech subjektivní povahy udávají příslušnost k některé z organizací vojenského

charakteru. Sem by patřila především skupina „Balabán, Mašín, Morávek“, jejíž vedoucí představitelé byli členy Obrany národa, ale udržovali si ve své činnosti určitou míru samostatnosti, skupina „V boj“<sup>13)</sup> skupina „Nebeský“ na Jilemnicku, Národní obranný svaz, plzeňská Weidmannova skupina, na Příbramsku působící organizace „Oliver“, na Semilsku a Turnovsku vytvořenou organizaci „Krystal“, početné odbojové skupiny, které se ve východních Čechách soustřeďovaly kolem výsadku „Barium“, na konci okupace pracující skupinu „Alex“ atd. Početnost těchto organizací ukazuje skutečnost, že činnost v některé ze skupin vojenského odboje je uvedena v naší kartotéce u 787 mužů (6,1 %) a 39 žen (1,9 %).

Obrana národa vznikla hned na počátku okupace jako odbojová organizace působící na celém území protektorátu. Měla určité kontakty i v odtrženém pohraničí. Vzhledem k nedostatečné konspiraci byla síť Obrany národa těžce postihována zásahy gestapa hned na začátku okupace. Proto také byli členové Obrany národa velmi početně zastoupeni již mezi prvními vězni Malé pevnosti. Již v počátcích existence věznic se přicházeli nejen prostí členové, ale i vedoucí funkcionáři této odbojové organizace. Do r. 1942 se gestapu podařilo prakticky zlikvidovat Obranu národa jako organizaci s působností pro celé České země. I nadále však existovaly (a nově vznikaly) organizace vojenského charakteru s regionální oblastí působení. I ty byly pochopitelně zasahovány gestapem, a tak příslušníci vojenského odboje přicházeli do Malé pevnosti až do konce okupace. Někteří příslušníci původní Obrany národa byli do Malé pevnosti deportováni v posledních letech okupace po odpykání soudem stanoveného trestu.

Další významnou organizací nekomunistického odboje, která budovala svou síť v Čechách i na Moravě, bylo v prvních letech okupace „Politické ústředí“<sup>14)</sup> Byla to organizace, která byla nejdůležitějším zastáncem benešovské koncepce odboje. Nechtěla být pouze jednou z odbojových organizací, ale považovala se za vrcholný orgán našeho odboje. K tomuto postavení měla Politickému ústředí pomocí autorita prezidenta dr. Beneše a kontakty s ním. Toto postavení však bylo pouze přáním vedoucích činitelů organizace a Politické ústředí se nikdy střechovou organizací našeho odboje nestalo. Věžňové, kteří udávali činnost v této organizaci jako příčinu svého zatčení, přicházeli do Malé pevnosti již v prvních letech její existence (i zde se výrazně projevovaly nedostatky v konspiraci), ale přicházeli sem i později, v době, kdy již ústředně řízená síť této organizace neexistovala. V určité činnosti pokračovaly některé skupiny většinou s omezenou územní působností. Počet vězňů, u nichž máme (většinou na základě subjektivních údajů) údaj o činnosti v Politickém ústředí (respektive v „ÚVOD“) je podstatně nižší než počet vězněných příslušníků vojenského odboje. Tato příčina zatčení je uvedena u 187 mužů (1,5 %) a 17 žen.

Třetí z významných organizací nekomunistického odboje, které měly v prvních letech okupace rozvětvenou síť v Čechách i na Moravě, byl „Petiční výbor Věrní zůstaneme“. Byla to organizace v podstatě levěji orientovaná než Obrana národa a Politické ústředí. Členy PVVZ byli většinou sociální demokraté a leví národní socialisté. Tato organizace měla nesporně v prvních letech okupace značný vliv v našem odboji. Postihována gestapem byla později než Obrana národa i Politické ústředí. Činnost v PVVZ máme udánu jako příčinu zatčení u 46 mužů a 13 žen, bývalých vězňů Malé pevnosti. Jde tedy o menší počet, než bychom vzhledem k významu této organizace očekávali. Je ovšem nutno přihlídnout ke skutečnosti, že PVVZ měl rozsáhlé kontakty mezi různými skupinami obyvatelstva (železničáři, poštovními zaměstnanci atd.), kteří mnohdy o tomto svém napojení ani nevěděli a — pokud byli zatčeni a vězněni v Malé pevnosti — udávají jako příčinu svého zatčení činnost v jiné organizaci.

Po rozbití byla z iniciativy bývalých členů PVVZ vytvořena rozsáhlá a aktivní odbojová organizace „R-3“. Centra její činnosti byla především na Moravě a na Českomoravské vrchovině, tedy převážně v oblastech, které nepatřily do obvodu řídicí úřadovny gestapa v Praze, a odkud proto přicházeli zatčení do Malé pevnosti jen výjimečně. V r. 1944 byly do této organizace zapojeny hasičské jednoty v Čechách i na Mo-

řev. Tím byl podstatně posílen její masový charakter a organizace se pochopitelně nevyhnula zásahům gestapa. Do Malé pevnosti přicházeli drtivou většinou příslušníci hasičské složky této organizace, převážně v r. 1945. Účast v R-3 (hasičský odboj) máme v kartotéce uvedenu jako příčinu zatčení u 195 mužů (asi 1,5 %) a 8 žen.

Počtení byli v Malé pevnosti věznění příslušníci sokolského odboje. Zmínili jsme se o nich již při skupině rukojmích, kam jsme mimo jiné zařadili sokolské funkcionáře, zatčené v říjnu 1941. Další členové Sokola přicházeli do Malé pevnosti pro svou činnost v sokolském odboji, který se od r. 1941 soustřeďoval v odbojové organizaci „Jindra“. Je obecně známo, že právě tato organizace byla hlavním organizátorem pomoci parašutistům, kteří připravovali a provedli atentát na R. Heydricha. Proto jsme také mezi sokolské odbojové pracovníky zařadili ty bývalé vězně Malé pevnosti, kteří byli zatčeni a posláni do Malé pevnosti pro podporování pachatelů atentátu [nikoliv ovšem příbuzné Kubiše a Valčíka]. Jsme si vědomi toho, že nebyli všichni zapojeni do organizace Jindra, podíleli se však svou podporou „atentátníků“ na činnosti této organizace, a proto je zařazujeme do skupiny sokolského odboje. Dle naší kartotéky bylo v Malé pevnosti vězněno 199 mužů (1,5 %) a 134 žen (6,5 %), kteří byli zatčeni pro činnost v sokolském odboji. Obecně je znám hrozný osud těch, kdož podporovali „atentátníky“. 23. 10. 1942 byli z Malé pevnosti deportováni do Mauthausenu a tam, spolu s příbuznými Valčíka a Kubiše, povražděni. Několik dalších bylo do Mauthausenu posláno ještě v lednu 1943 a stihl je tam stejný osud.

Poměrně početní byl v Malé pevnosti vězňové, kteří udávají jako příčinu zatčení činnost v železničářském odboji. V naší kartotéce máme tuto příčinu zatčení uvedenu u 80 vězňových mužů. Počet železničářů zapojených v odboji byl ovšem daleko vyšší, než by vyplývalo z našeho čísla. Pracovali však v různých jiných odbojových organizacích.

V r. 1944 a 1945 vznikaly v obcích i okresech ilegální národní výbory. Gestapu se podařilo některé z nich rozbít, a tak někteří jejich členové přišli do Malé pevnosti. V tomto případě je důvod zatčení udán většinou v úředních pramenech. V pramenech subjektivní povahy uvádějí zatčení většinou v odbojové organizaci, kterou v národním výboru zastupovali. V rekonstruované kartotéce je uvedena činnost v národních výborech jako příčina zatčení u 78 vězňů a 4 žen. Nejvíce jich přišlo do Malé pevnosti v březnu a dubnu 1945, ale někteří již v r. 1944.

V r. 1942 byly prakticky rozbity celoprotektorátní organizace nekomunistického odboje a těžce byla zasažena i ilegální KSČ. Hnutí odporu proti okupantům však nepřestalo (zmínili jsme se o tom již při komunistickém odboji). Vznikaly další odbojové organizace, které rozvíjely svou činnost v určitém, někdy poměrně rozsáhlém regionu a jejichž činnost většinou trvala jen v některém údobí okupace.

Takovou skutečně pozoruhodnou skupinou byla odbojová organizace Vacek—Červinka. Začala pracovat v létě 1942 na Tábořsku, ale rychle rozšiřovala svou územní působnost. Organizace vydávala svůj ilegální tisk a zakládala národní výbory (v Borotíně dokonce krajský revoluční národní výbor). Zajišťovala úkryt instruktorům ÚV KSČ Rajsкупovi a Lancovi, kteří měli na činnost organizace velký vliv. I jinými cestami navazovala organizace Vacek—Červinka kontakty s komunistickým odbojem. Šlo tedy o organizaci blízko ilegální KSČ. Organizace byla rozbita na začátku a na jaře roku 1943 a v rekonstruované kartotéce máme u 49 mužů a 6 žen uvedenu jako příčinu zatčení činnost v této organizaci.

Významnou odbojovou organizací se širokou oblastí působení i poměrně dlouhou dobou činnosti byla 2. lehká tajná divize. Centrum její činnosti bylo na Plzeňsku. Základ této organizace tvořily odbojové skupiny poštovních zaměstnanců vytvářené postupně od začátku okupace v Plzni, Domažlicích, Klatovech, Sušici, Rakovníku, Rokycanech atd. Kontakty měl tento odboj i ve Škodovce, dílnách ČSD i na jiných místech. V r. 1943 přistoupila organizace k budování vojenské jednotky na úrovni divize a tehdy také vznikl její název. V r. 1944 se na 2. LTD napojila v Plzni pracující skupina ETA

a Jestřáb. Skupina rozvíjela zpravodajskou činnost a prováděla drobné sabotáže. Gestapu se podařilo v r. 1944 organizaci zasáhnout (v letních měsících). Cesta zatčených vedla převážně do Malé pevnosti. V rekonstruované kartotéce máme jako příčinu zatčení uvedenu činnost v 2. LTD u 101 mužů, u 9 práci v organizaci ETA a u 2 ve skupině Jestřáb. U žen je činnost v těchto organizacích uvedena v 7 případech.

Největší odbojovou skupinou v odtrženém pohraničí, jejíž členové byli vězněni v Malé pevnosti, bylo Národní sdružení československých vlastenců. Tato organizace se začala formovat v letech 1940—1942. Centrem činnosti bylo Šumpersko a Zábřežsko, ale zasahovala svou činností do dalších okresů zabraného moravského a slezského území i do přilehlých oblastí protektorátu (Loštice). Na formování této organizace se podílely buňky ilegální KSČ. Činnost se postupně rozvíjela od podpory rodin zatčených k vydávání ilegálního tisku, podpoře válečných zajatců a přípravě sabotážních akcí. Na jaře v r. 1944 rozbilo gestapo vedení organizace a došlo k masovému zatýkání. Velkými transporty pak přicházeli zatčení do Malé pevnosti. Nejvíce jich bylo do Terezína deportováno v květnu a červnu 1944. Menší skupiny přicházely i v dalších měsících r. 1944 a v r. 1945. V rekonstruované kartotéce máme podchyceno 286 vězňů — mužů, kteří byli členy tohoto sdružení (2,2 %) a 36 žen (1,8 %). Národní sdružení čs. vlastenců patří tedy mezi skupiny, jejichž členové byli v Malé pevnosti poměrně početní.

Do odboje proti nacismu se zapojila celá řada dalších odbojových organizací, z nichž alespoň některé vyvíjely poměrně rozsáhlou odbojovou činnost a pochopitelně příslušníci těchto skupin přicházeli také do Malé pevnosti. Z nacistických materiálů nelze však příslušnost ke konkrétní odbojové skupině většinou zjistit a ani údaje v subjektivních pramenech nejsou vždy dostačující. Mimo to není ani možné uvádět v rámci této studie čísla vězněných členů všech odbojových organizací, které máme v kartotéce zachyceny. Soustředili jsme proto do jedné skupiny bývalé vězně Malé pevnosti, kteří byli zatčeni pro činnost v některé z nekomunistických odbojových organizací; máme tuto činnost zjištěnu, ale jejich počet byl v Terezíně poměrně malý.<sup>15)</sup> Dále sem zařazujeme ty vězně, kteří se podíleli na nekomunistickém odboji, ale u nichž nemáme zjištěnu odbojovou skupinu. Takto vymezená příčina zatčení je v naší kartotéce uvedena u 899 mužů (6,3 %) a 64 žen (3,1 %).

Mezi odbojové pracovníky musíme pochopitelně zařadit i organizátory významné stávkové v jinonické Waltrovcé v r. 1941. Gestapo jich zatklo 68 a poslalo do Malé pevnosti. Některé z nich pak dále do koncentračního tábora. Šlo o skupinu, kterou bychom mohli přiřadit převážně ke komunistickému odboji.

Nesporně velmi významnou skupinou organizovaného odboje byli ti, kdož se podíleli na partyzánské činnosti. Šlo především o podporu partyzánských oddílů, dodávání zpráv, zajišťování ubytování, zásobování potravinami, oděvem, léky apod. Zmínili jsme se již o partyzánské skupině Neliba — Brdy i o skupině kolem bunkru v Oslově. Obě tyto skupiny byly součástí komunistického odboje. Proto je také na tomto místě již neuvádíme. Je obecně známo, že široce rozvětvené partyzánské hnutí, organizované především výsady ze SSSR, se v českých zemích rozvíjelo nejprve na Moravě a ve Slezsku. Morava a Slezsko však nepatřily do obvodu řídicí úřadovny gestapa v Praze, a proto také tam zatýkáni podporovatelé partyzánů nepřicházeli většinou do Malé pevnosti. Velký rozvoj partyzánské hnutí v Čechách začíná výsadem Mistr Jan Hus, který byl proveden 26. 10. 1944. Tomuto výsadu se podařilo rozvinout rozsáhlou partyzánskou činnost v oblasti Železných hor, Žďárských vrchů a i sousedních oblastí. Rychle rostoucí partyzánské brigádě se dostalo skutečně masové podpory obyvatel vesnic, hájoven i dalších samot v širokém okolí. Gestapo i další nacistické orgány byly silně znepokojeny tímto rozmachem bojové partyzánské činnosti, proto také byli pomocníci partyzánů krutě stíháni. Gestapo zatýkalo nejen jednotlivce, ale postihovány byly celé obce, v nichž zatýkalo gestapo všechny muže nebo alespoň část obyvatel (Lipovec, Lícoměřice, Krucemburk — nyní Křížová). Zatýkáni byli i podporovatelé dalších partyzánských brigád [např. Jan Kozina]. V naší kartotéce máme podporu partyzánů uvedenu jako příčinu zatčení

u 231 mužů (1,8 %) a 25 žen (1,2 %). Šlo převážně — jak již z předchozího textu vyplývá — o podporu činnosti partyzánské brigády M. Jan Hus.

Další příčiny zatčení bývalých vězňů Malé pevnosti se týkají již jen jednotlivých případů. Bylo zde vězněno několik zatčených parašutistů (většinou byli v Malé pevnosti popraveni), dále několik Němců, Maďarů a příslušníků vládního vojska, kteří se pokusili dezertovat nebo se vyhnout nástupu branné služby. U 20 vězňů máme jako příčinu zatčení udán útěk z pracovního tábora a ve 4 případech je uvedeno, že šlo o uprchlého vězně.<sup>16)</sup> Dva z těchto posledně jmenovaných uprchli z koncentračního tábora.

Pokusíme se nyní na závěr alespoň částečně shrnout údaje, k nimž jsme dospěli průzkumem rekonstruované kartotéky Malé pevnosti Terezín. Z výše uvedených čísel vyplývá, že příčinou zatčení 52,6 % vězněných mužů byla organizovaná odbojová činnost.<sup>17)</sup> Přitom je pravděpodobné, že tento podíl byl ještě o něco vyšší a že i mezi těmi, které jsme zařadili mezi zatčené pro podporu perzekvovaných, mezi rukojmí i do dalších skupin, byli někteří aktivní odbojoví pracovníci. Z odbojových skupin pak byli daleko nejpočetnější členové ilegální KSČ. Tvořili 21 % všech vězňů Malé pevnosti. Ale ani toto číslo nevystihuje plně sílu komunistického odboje. Komunisté pracovali i v některých dalších odbojových organizacích, které jsme nemohli jako celek zařadit do komunistického odboje. Měli především významné pozice v Národním hnutí pracujících mládeže, pracovali v organizaci Vacek—Červinka, v Národním sdružení čs. vlastenců, tvořili převážnou část organizátorů stávky ve Waltrově továrně a podíleli se i na činnosti řady dalších organizací. Pochopitelně měli komunisté významný podíl i mezi těmi, kteří se podíleli na podpoře partyzánské činnosti. Příslušníky komunistického odboje bychom museli hledat i mezi těmi, u nichž gestapo uvedlo jako příčinu zatčení přípravu k velezradě nebo jinou formu odbojové činnosti, kterou jsme nedokázali blíže specifikovat. Můžeme tedy odhadnout, že komunisté tvořili polovinu (nebo téměř polovinu) vězňů zatčených pro účast v organizovaném odbojovém hnutí. Údaje o věznění členů komunistického odboje tedy plně potvrzují skutečnost, že ilegální KSČ byla daleko nejsilnější odbojovou organizací u nás. Vyvíjela svou činnost po celou dobu okupace a nikdy se jí nepodařilo gestapu trvaleji rozbít. Je to jistě dokladem vývoje smýšlení českého obyvatelstva, které si stále více uvědomovalo potřebu vybudovat socialistickou společnost. Významnou úlohu v tomto ohledu sehrál růst sympatií k Sovětskému svazu, který nesl hlavní tíži boje proti nacismu. Při hodnocení tohoto jistě mimořádného podílu ilegální KSČ v našem odboji, je třeba si uvědomit, že v době první Československé republiky byla KSČ sice silnou stranou, ale nikdy nebyla počtem hlasů při volbách stranou nejsilnější. Např. při volbách v r. 1935 získala v celé ČSR něco přes 10 % hlasů a byla 4. nejsilnější stranou. Zkušenosti z doby Mnichova, okupace a hrdinný boj sovětského lidu způsobily posun v myšlení tisíců českých lidí. A tak mnozí z těch, kteří se před Mnichovem hlásili k buržoazně demokratickým nebo reformistickým zásadám, přecházeli — poučení skutečností — na pozice komunismu. KSČ byla také jedinou stranou předmnichovské republiky, která přešla do ilegality. Nekomunistické odbojové organizace vznikaly mimo rámec bývalých politických stran.

Další značná část vězňů Malé pevnosti byla zatčena z důvodů, které dokládají jejich odpor k nacismu. Sem zařazujeme ty, kteří svůj odpor k okupantům projevíli různými individuálními způsoby, především výroky nebo podporou nacisty pronásledovaných osob, i osoby, které byly zatčeny jako potenciální nepřátelé nacismu — rukojmí.<sup>18)</sup> Tyto projevy odporu proti okupantům, u nichž nemůžeme prokázat účast v organizovaném odboji, byly příčinou zatčení 25,4 % v Malé pevnosti vězněných mužů.

Z uvedených čísel vyplývá, že minimálně 78 % mužů vězněných v Malé pevnosti v době nacistické okupace byli vězňové političtí. Zatčení byli pro svůj postoj vůči nacismu.

Ani zbytek, zhruba 22 % vězňů, nepředstavoval asociály a kriminální živly. Daleko nejpočetnější v této části vězňů v Malé pevnosti byli muži zatčení pro různé pracov-



ní přestupky [o nichž jsme výše uváděli, že byly u většiny také určitým projevem odporu proti okupantům] a rasově pronásledování.

Struktura žen, bývalých vězeňkyň Malé pevnosti, dle příčin zatčení je přece jen poněkud odlišná. Je nutno si především uvědomit, že počet žen vězněných v Malé pevnosti byl i v době, kdy je sem gestapo posílalo [tj. od června 1942] podstatně nižší než mužů. Podle našich odhadů nepřekračoval 15 % vězněných osob. Počet vězněných žen tedy neodpovídal jejich podílu na počtu obyvatelstva českých zemí. Vyplývalo to z menšího zapojení žen do veřejného života v období kapitalismu. Důsledkem toho bylo i menší zapojení žen do organizované odbojové činnosti, než tomu bylo u mužů (bylo to částečně ovlivněno i mateřskými povinnostmi žen). Některé odbojové organizace byly převážně nebo téměř úplně organizacemi mužskými, velmi málo bylo např. žen v Obraně národa. Proto také byl podíl žen zatčených pro organizovanou odbojovou činnost mezi vězeňkyněmi Malé pevnosti menší než u mužů, tvořil dle údajů v naší kartotéce asi 32 %. Stejně jako v případě vězněných mužů byla i mezi ženami vězněnými pro organizovanou odbojovou činnost zastoupena nejsilněji ilegální KSČ. Komunistický odboj byl odbojovou organizací, která ve značné míře zapojovala do ilegální činnosti ženy. Vysoký počet žen, který jsme uváděli u sokolského odboje, je dán především jejich velkým podílem na podpoře parašutistů Kubiše a Valčíka.

Jiné projevy odporu proti nacismu (mimo organizovanou odbojovou činnost) byly příčinou zatčení asi 35 % žen vězněných v Malé pevnosti. Podstatně více než muži byly ženy zatýkány pro podporu nacisty perzekvovaných osob. Odpovídalo to do jisté míry možnostem ženy hospodyně. U mužů byla asi také ve větší míře podpora perzekvovaných součástí činnosti ilegální odbojové organizace.

Podíl žen poslaných do Malé pevnosti za protinacistickou činnost byl tedy o něco nižší než u mužů, ale přesto představoval 67 % v Malé pevnosti vězněných žen.

Z dalších příčin zatčení byly i v případě vězněných žen nejčastější pracovní přestupky a rasová perzekuce. V obou případech byl podíl žen zatčených z těchto důvodů vyšší než u mužů. Neznamenalo to ovšem vyšší počet absolutně, naopak, ten byl podstatně nižší než u vězněných mužů.

Přes všechny výhrady, které jsme v textu uváděli, a přes možné nepřesnosti dané povahou pramenů, nám průzkum rekonstruované kartotéky jednoznačně a přesvědčivě ukázal skutečnou strukturu vězňů Malé pevnosti dle příčin zatčení. Malá pevnost byla nacistickým zařízením, v němž byli vězněni ti, kdož různými způsoby projevovali svůj nesouhlas s okupací a násilnou, protilidovou politikou nacistů. Byli to drtivou většinou čestní, stateční antifašisté, kteří byli ochotni obětovat svou osobní svobodu a v mnohých případech i svůj život v boji proti nenáviděným utlačovatelům svého národa, proti nacistickým okupantům, kteří likvidovali politické svobody, možnost rozvoje národního života a krutě postihovali snahu o vybudování nové, sociálně spravedlivé společnosti.

## POZNÁMKY:

- <sup>1)</sup> Příspěvek ke struktuře vězňů Malé pevnosti Terezín v letech 1944–1945 (připravilo dokumentační odd. Památníku Terezín); *Terezínské listy* 4/1974, str. 4–16.
- <sup>2)</sup> V této kartotéce se nám podařilo podchytit — někdy ovšem s velmi neúplnými údaji — přes 18 000 vězněných mužů a přes 2 400 vězněných žen.
- <sup>3)</sup> Jsou uloženy ve sbírce okupační vězeňské spisy v SÚA v Praze. Zachovaly se však jen pro léta 1944 a 1945 a v silně poškozeném (ohořelém) stavu pro období od listopadu 1941 do října 1942.
- <sup>4)</sup> SOA Litoměřice, sbírka Terezín. Zachovaly se jen karty vězňů, jejichž jména začínala St — konec S a Št až konec abecedy a ani ty ne úplně kompletně. Mimo to jsou v tomto torzu kartotéky karty vězňů, kteří byli vězněni v Malé pevnosti až do osvo-

- bození. V tomto případě však často jde jen o tzv. náhradní karty, které byly vystaveny až po osvobození s velmi neúplnými údaji.
- 5) Jsme si vědomi, že se dopouštíme určité nepřesnosti. Nejsme však schopni rozlišit postižení za pokus o překročení hranic z politických důvodů (snaha odejít do emigrace, přejít na Slovensko na pomoc Slovenskému národnímu povstání atd.) od útěku z pracovního nasazení. Tato nepřesnost však zřejmě není podstatná a šlo skutečně převážně o útěky z pracovního nasazení. Např. v r. 1942, kdy došlo k velkému počtu pokusů o přechod hranic (53 osob se dle naší kartotéky dostalo v tomto roce do Terezína), šlo téměř vešměs o útěky sovětských občanů nasazených na práce v říši nebo v odtrženém pohraničí.
  - 6) Český odboj na sklonku války ve světle nacistických dokumentů, I/145—146, Praha 1970.
  - 7) Drtivá většina židovských vězňů byla nacisty likvidována, proto jsme nemohli získat jejich vzpomínky. Protože pak byly vyvražďovány většinou celé rodiny, nebyl zde nikdo, kdo by si mohl podat žádost o příznání osvědčení dle zákona 255/46. V případě uprchlíků z osvětlimského koncentračního tábora, šlo většinou o cizí státní příslušníky, muži byli převážně v Malé pevnosti povražďeni a rovněž o ženách, které přežily, máme velmi málo zpráv.
  - 8) Dle materiálů v rekonstruované kartotéce nemůžeme spolehlivě odlišit zatčení sokolských funkcionářů jako rukojmích v r. 1941 od těch, kteří byli zatčeni pro gestapem zjištěnou odbojovou činnost. Chyba, které se tak dopouštíme, je však pravděpodobně zanedbatelná.
  - 9) Jaroslav Joza: Deportace vězňů terezínského Malé pevnosti do koncentračních táborů; in Terezínské listy 14/1985, str. 3—18.
  - 10) Václav Novák: Útěk na pomoc Slovenskému národnímu povstání; in Sborník muzea SNP 1985.
  - 11) Že tento počet zdaleka nevystihuje skutečnost, dokládá záznam v deníku tzv. hlavního kápa Malé pevnosti M. Charvát (Památník Terezín, sbírkové oddělení), kde je ke 4. 4. 1945 uvedeno, že transportem z Malé pevnosti odešlo 564 válečných zajatců, z nichž bylo 224 anglických.
  - 12) Většina odbojových organizací pracovala jen po určité části okupace. Ty, které začaly pracovat v r. 1939 do svého rozbití gestapem, jiné začaly rozvíjet svou činnost později, některé z nich až na sklonku okupace.
  - 13) Jsme si vědomi, že na činnosti organizace „V boj“ se podílely různé složky, které neměly vždy vojenský charakter. Mezi vojenské organizace ji zařazujeme proto, že tato organizace, respektive její převážná část, měla přece jen nejužší vztahy k Obráně národa.
  - 14) Zařazujeme sem i ty vězně, kteří ve svých výpovědích mluvili o činnosti v „ŮVOD“. Z jejich údajů vyplývá, že nešlo o členství v ústředním, střeškovém orgánu nekomunistického odboje, ale v jeho části, která tvořila Politické ústředí.
  - 15) Jsou to organizace: Aval, Bílá Hora, ČSOV — OK III — Velký Honza, KOS — Šárova organizace, Nemo, Přípravný revoluční národní výbor, Krojta, Kvapil, Lány, RU — DA, Císař, Kremlová, Hrubeš, SOS, Mejsnar, Všeobecné národní hnutí — Prstýnkáři atd.
  - 16) Židovské vězně, kteří uprchli z transportů z Osvětimi a válečné zajatce chycené při pokusu o útěk ze zajateckého tábora uvádíme jinde.
  - 17) Zařazujeme sem všechny bývalé vězně, kteří byli zatčeni pro činnost v některé z odbojových skupin, dále ty, kdož byli zatčeni jako členové nebo podporovatelé partyzánských útvarů a členy revolučních národních výborů.
  - 18) Do této skupiny zařazujeme také uprchlé válečné zajatce a dezertéry z branné moci nacistického Německa nebo jeho satelitů.

## RESUME

### КОНЦЕНТРАЦИОННЫЙ ЛАГЕРЬ МАЙДАНЕК

(Эдвард Дзидош)

Статья директора государственного музея Майданек ставит себе целью познакомить чешского читателя с основными данными об одном из самых больших нацистских лагерей - КЛ Майданек.

Этот лагерь был основан осенью 1941 года в предместье Люблина. На территории 270 га было построено 120 барачков, крематории, газовые камеры, весь комплекс лагеря, в том числе и административные здания. Кроме лагеря нацисты построили еще 2 филиала на территории Люблина, а также в других городах.

Самую большую группу заключенных составляли поляки, второй по численности была группа евреев со всей Европы, а за ними граждане СССР. Всего было в лагере представлено 54 национальности.

Здесь погибло около 360 000 человек. Почти половину нацисты уничтожили в газовых камерах, расстреляли или повесили. Большинство заключенных умерло в результате непрямого уничтожения - из-за невыносимых жизненных условий, недостаточного питания и одежды, изнурительной работы и мучения со стороны надзирателей.

Следы преступлений были ликвидированы: трупы сжигали в крематориях и на кострах.

Чуждость нацистского режима бесспорно подчеркивает тот факт, что заключенные и после смерти были для нацистов источником огромнейших доходов.

Несмотря на террор, заключенные никогда не перестали думать о сопротивлении. В лагере возникли подпольные организации, было много индивидуальных попыток побега, а также были организованы и массовые побег.

Майданек был первым освобожденным концентрационным лагерем. Следы преступлений были сразу же в 1944 году исследованы, а результаты исследования опубликованы. Через три года после этого, по решению Сейма, территория бывшего концентрационного лагеря стала памятником страдания польского и других народов.

### ЧЕШСКИЕ ЖЕНЩИНЫ В РАВЕНСБРЮКЕ

(Мирослава Бенешова)

Вопрос преследования чешских женщин, заключенных в концентрационном лагере Равенсбрюк, затем исследовался, кроме нескольких исключений, на основании субъективных переживаний заключенных. Результаты преследования чешских граждан во время второй мировой войны, полученные при обработке на вычислительных машинах, инициатором которой был Памятник Терезин, дали возможность объективно анализировать некоторые частные вопросы (напр., даты и число транспортов из протектората, способы заканчивания заключения). Эти данные стали основой реконструированной картотеки чешских женщин, заключенных в Равенсбрюке, которая в настоящее время содержит 2 243 фамилий чешских женщин. Однако предполагается, что их было намного больше: 3 000 - 4 000 человек.

Данные вычислительной машины и сохранившийся материал дали возможность сделать более подробный разбор прежде всего 1942, 1944 - 1945 годов. Самую подробную картину о ходе депортации чешских женщин из протектората в Равенсбрюк удалось приобрести за 1944 год (не только даты, но и число женщин в отдельных транспортах).

Депортация чешских женщин в Равенсбрюк была связана с активностью нацистских репрессивных органов в протекторате - акции Gitter, Albrecht der erste, первое военное положение, гейдрихада и т. д. Первые чешки - коммунистические активистки - появились в Равенсбрюке в конце мая 1939 года. Они были по существу первыми заключенными лагеря, которые туда попали сразу же после немецких и австрийских женщин. Первая большая волна чешек пришла после первого военного положения в протекторате в конце 1941 г. и в первых месяцах 1942 года. В результате гейдрихады увеличилось число транспортов и число депортированных летом 1942 года. В это время также прибыл большой транспорт 182 лидицких женщин из Кладно. До июня 1942 года гестапо посылало женщин главным образом из Брно и Праги. После основания женского отделения (в июне 1942 г.) в полицейской тюрьме в Малой крепости Терезина, в последующие годы посылали в Равенсбрюк из Терезина больше транспортов, чем из Праги или Брно. В 1944 году из Малой крепости шло 49 транспортов (в них 265 женщин). В декабре 1944 года из Протектората и Малой крепости окончательно перестали посылать транспорты.

От 1943 года поступали в Равенсбрюк чешки и из Освенцима (в августе 1943 года было перевезено около 175 политических заключенных). Дальнейшие женщины, политические и еврейки, были из Ос-

венцима депортированы, особенно в период от лета, 1944 г. до марта 1945 года (эвакуационные транспорты и походы смерти).

Во второй части статьи автор обращает внимание на заканчивание заключения, исходным пунктом разбора опять была реконструированная картотека. В нее входит и таблица о возрастном составе чешских заключенных женщин, по возрастным группам (по десятилетиям) в процентах за каждый военный год. Больше всего заключенных чешских женщин было в продуктивном возрасте 20 - 50 лет, почти 85 процентов.

Самая высокая смертность была обнаружена у женщин выше 60 лет.

Заключение в Равенсбрюке перенесло 56 % зарегистрированных в картотеке женщин (88 женщин было из лагеря выпущено, а 8 женщин убежало). В Равенсбрюке и его филиалах, а также в транспортах смерти погибло 285 зарегистрированных женщин, т. е., около 13 %. У остальных женщин затем не была найдена запись об окончании заключения. Предполагается, что 1 % всех умерших заключенных Равенсбрюка (женщин) были чешки.

В заключение приводятся основные факты о пребывании чешских заключенных женщин в рабочих командах в Равенсбрюке (побочных лагерях) и о перемещении чешек в другие концентрационные лагеря в 1944 - 1945 годах.

## ПРИЧИНЫ АРЕСТА ЗАКЛЮЧЕННЫХ В МАЛОЙ КРЕПОСТИ ТЕРЕЗИНА (Ярослав Йоза)

Статья была написана на основании данных из реконструированной картотеки Малой крепости Терезина. Из многих источников в нее удалось внести около 70 % заключенных этой нацистской тюрьмы. Правда у некоторых заключенных не приведена причина ареста, но у большинства она указана. Это им дает возможность подать структуру заключенных соответственно с причинами ареста.

Из данных в реконструированной картотеке можно заключить, что 78 % мужчин и 67 % женщин было арестовано по политическим причинам. Из остальных групп большинство было арестовано за трудовые проступки. Больше всего их было в 1944 и 1945 гг., это было в то время, когда увеличивалось число посланных на работу в Германию, а вместе с тем увеличивалось и число побегов с работы на оружейных заводах, а также число мелких саботажей. За рабочие проступки было арестовано больше 13 % мужчин, заключенных в Малой крепости, и около 18 % женщин. За проступки экономического и криминального характера в Малой крепости было заключено незначительное число. Заключенных евреев в Малой крепости было очень много, хотя она и не была специального оборудована для окончательного решения еврейского вопроса, для этого в Терезине было основано гетто. В Малую крепость посылали евреев за нарушение полицейских предписаний для евреев, за разные проступки в гетто, а в конце войны беглецов из транспортов смерти, задержанных гестапо. Заключенные евреи составляли согласно нашей картотеке 5,4 % мужчин и 12 % женщин (настоящее число заключенных евреев было выше, к этой группе заключенных у нас было мало источников).

Среди заключенных по политическим причинам была довольно большая группа заложников, арестованных по разным причинам (3,5 % мужчин и 6,4 % женщин), а главным образом это были те, кто помогал преследуемым лицам (5,8 % мужчин и 17,5 % женщин). В Малой крепости было заключено и несколько сот военнопленных (советских, английских и американских), которые пытались бежать из лагерей для военнопленных и были пойманы. Одну из самых больших групп заключенных составляли те, кто подверглись аресту за индивидуальные проявления сопротивления против нацизма (выступления, осуждающие фюрера и нацизм, вообще, распространение информации, переданных по радио из за- границы и т. д.). По этим причинам было заключено в Малой крепости 12,6 % мужчин и 9,6 % женщин.

Самой частой причиной заключения в терезинской Малой крепости была деятельность в какой-нибудь организации сопротивления. Во время оккупации в чешских землях работали десятки подпольных организаций сопротивления. Они отличались территориальным охватом, временем действия и проявленной активностью. Среди подпольных работников, заключенных в Малой крепости, было больше всего членов коммунистических организаций сопротивления - 21 % всех мужчин, заключенных в Малой крепости, и 10 % женщин. При этом число заключенных коммунистов было еще выше, так как некоторые из них работали и в других подпольных организациях, напр., в Национальном движении трудящейся молодежи, члены которого попали в Терезин в 1940 году. Число заключенных коммунистов является доказательством силы коммунистического сопротивления и его способности заменять новыми людьми потери, возникшие из-за ареста. Из некоммунистических подпольных организаций, которые работали во всем протекторате, больше всего было заключено членов военных организаций сопротивления (6,1 % мужчин и 1,9 % женщин). Были здесь и члены подпольной организации «Политический центр», организация социал-демократического левого крыла «Будем всегда верны», члены сокольской организации и железнодорожной. В конце войны была послана в Малую крепость большая группа пожарников, которые работали в подпольной организации «Совет - 3». Из организаций сопротивления, действующих регионально, было много членов организации «Ванек - Червинка» (Табор), «2-й легкой тайной дивизии» (Пильзень) и организации под названием «Национальное общество чехословацких патриотов», действующей в оторванной части северной Моравии и Силезии.

В последних месяцах 1944 года при помощи десантов из Советского Союза в чешских землях развивалось партизанское движение. В Чехии оно было самым сильным в восточной части. Партизанским отрядам помогало население, прежде всего лесничий персонал, жители деревень и хуторов. Нацисты жестоко расправлялись с теми, кто поддерживал партизан, арестовывали обнаруженных помощников, а иногда и всех мужчин из деревень (Липовец, Литомержице, Круцебург).

Структура заключенных Малой крепости согласно причинам заключения убедительно показывает несправедливость утверждения современных и прошлых защитников нацизма, которые заявляли, что гестапо посылало в свои тюрьмы прежде всего асоциальные элементы, криминальных преступников и т. д. В терезинской Малой крепости страдали и умирали честные патриоты, которые отдали все для борьбы за свободу своего народа, для строительства нового справедливого общества.

## DAS KONZENTRATIONSLAGER MAJDANEK

(Edward Dziadosz)

Der Beitrag des Direktors des Staatlichen Museums Majdanek hat zur Aufgabe, den tschechischen Leser mit den grundlegenden Angaben über eines der größten nazistischen Vernichtungslager — das KZ Majdanek — bekanntzumachen.

Dieses Lager wurde im Herbst 1941 in einer Vorstadt Lublins errichtet. Auf einer Fläche von 270 ha wurden 120 Baracken, ein Krematorium, Gaskammern und die gesamte Einrichtung einschließlich der Verwaltungsgebäude aufgebaut. Außer dem eigentlichen Lager errichteten die Nazis noch drei Zweigstellen auf dem Gebiet von Lublin und eine Reihe weiterer in anderen Städten.

Die zahlenmäßig stärkste Gruppe der Häftlinge bildeten Polen, an zweiter Stelle waren Juden aus ganz Europa und weiters — Sowjetbürger. Im ganzen waren im Lager 54 Nationalitäten vertreten.

Ungefähr 360 000 Menschen fanden hier den Tod. Fast die Hälfte wurde von den Nazis in den Gaskammern ermordet, erschossen oder erhängt. Die Mehrzahl der Häftlinge starb an den Folgen der sog. indirekten Vernichtung — infolge unerträglicher Lebensbedingungen, ungenügender Ernährung und Bekleidung, durch erschöpfende Arbeit und Mißhandlung durch die Aufseher.

Die Spuren der Verbrechen wurden sorgfältig beseitigt; die Leichen wurden in den Krematorien und auf Scheiterhaufen verbrannt.

Die Entartung des Naziregimes wird unzweifelhaft durch die Tatsache dokumentiert, daß die Nazis nicht nur an den lebendigen Häftlingen, sondern auch noch nach deren Tode Riesenprofite erzielten.

Trotz des Terrors gaben die Häftlinge niemals den Gedanken an Widerstand auf. Im Lager bildeten sich illegale Organisationen, es wurden zahlreiche Fluchtversuche unternommen, auch wurde Massenflucht organisiert.

Majdanek war das erste nazistische Konzentrationslager, das die Befreiung erlebte. Die Spuren der Verbrechen wurden sofort im Jahre 1944 erforscht, und die Ergebnisse der Untersuchungen der breiten Öffentlichkeit bekanntgegeben. Drei Jahre später wurde auf Beschluß des Sejm das Gebiet des ehemaligen Konzentrationslagers zur Gedenkstätte der Leiden des polnischen und anderer Völker erklärt.

## DIE TSCHECHISCHEN FRAUEN IN RAVENSBRÜCK

(Miroslava Benešová)

Die Frage der Persekution der im Konzentrationslager Ravensbrück gefangengehaltenen tschechischen Frauen wurde bisher, abgesehen von wenigen Ausnahmen, auf Grund subjektiver Erlebnisse der Gefangenen dargestellt. Die computermäßige Bearbeitung der Persekution tschechoslowakischer Bürger während des zweiten Weltkriegs, deren Initiative von der Gedenkstätte Terezín ausging, ermöglichte die objektive Analyse einiger Teilfragen (z. B. Daten und Anzahl der Transporte aus dem Protektorat, Art der Haftbeendigung). Diese zahlenmäßigen Angaben bildeten die Grundlage für die Rekonstruktion der Kartei der in Ravensbrück gefangengehaltenen tschechischen Frauen, die zurzeit 2243 Namen enthält. Es wird jedoch angenommen, daß die wirkliche Anzahl der gefangenen tschechischen Frauen viel höher war und zwischen 3—4 Tausend lag.

Die durch die computermäßige Bearbeitung und aus dem erhaltenegebliebenen Quellenmaterial gewonnenen Daten ermöglichten die Erstellung einer detaillierten Analyse vor allem für die Jahre 1942 und 1944—1945. Die vollständigste Darstellung des Verlaufs der Deportation tschechischer Frauen aus dem Protektorat nach Ravensbrück konnte für das Jahr 1944 gewonnen werden (nicht nur Daten, sondern auch die Anzahl der Frauen in den einzelnen Transporten).

Die Deportationen der Frauen nach Ravensbrück standen in engem Zusammenhang mit der Aktivität der nazistischen Repressivorgane im Protektorat — Aktion Gitter, Albrecht der Erste, erstes Standrecht, Heydrichiade usw. Die ersten Tschechinnen — kommunistische Funktionärinnen, erschienen in Ravens-

brück schon Ende Mai 1939 und waren im wesentlichen die ersten weiblichen Inhaftierten, die gleich nach deutschen und österreichischen Frauen dorthin deportiert wurden. Die erste größere Welle von Tschechinnen traf nach dem ersten Standrecht gegen Ende des Jahres 1941 und in den ersten Monaten des Jahres 1942 ein. Zufolge der Heydrichiade stieg die Häufigkeit der Transporte und die Anzahl der Deportierten im Sommer 1942 an. Zu dieser Zeit kam auch ein großer Transport aus Kladno mit 182 aus Lidice stammenden Frauen. Bis 1942 wurden die Frauen besonders durch die Gestapodienststellen Praha und Brno nach Ravensbrück geschickt. Nach Errichtung der Frauenabteilung (im Juni 1942) im Polizeigefängnis in der Kleinen Festung in Terezin wurden in den folgenden Jahren mehr Transporte nach Ravensbrück von Terezin aus als von Praha oder Brno geleitet. Im Jahre 1944 verließen 49 Transporte die Kleine Festung (dabei wurden 265 Frauen evidiert). Im Dezember 1944 hörten die Transporte aus dem Protektorat sowie der Kleinen Festung endgültig auf.

Vom Jahre 1943 an kamen nach Ravensbrück auch Tschechinnen aus Auschwitz (im August 1943 Überweisung von cca. 175 aus politischen Gründen Inhaftierten). Weitere Frauen, politische und auch jüdische Gefangene, wurden namentlich im Zeitraum zwischen Sommer 1944 und Mai 1945 aus Auschwitz deportiert (Evakuierungstransporte und Todesmärsche).

Der zweite Teil des Beitrags befaßt sich mit der Frage der Beendigung der Haft. Den Ausgangspunkt der Analyse bildete wiederum die rekonstruierte Kartei. Einen ihrer Bestandteile bildet die Tabelle über die Altersstruktur der tschechischen weiblichen Häftlinge, die nach Altersgruppen (gestaffelt nach Jahrzehnten) in Prozenten für die einzelnen Kriegsjahre bearbeitet wurde. Zahlenmäßig waren unter den Tschechinnen meistens Frauen im produktiven Alter von 20—50 Jahren vertreten, mit fast 85 %. Die größte Sterblichkeit wurde bei den über 60 Jahre alten Frauen ermittelt.

Die Haft in Ravensbrück überlebten 56 % der in der Kartei angeführten Frauen (88 Frauen wurden entlassen und 8 entflohen aus dem Lager). In Ravensbrück und dessen Zweigstellen oder auf Liquidationstranporten kamen 285 der evidierten Frauen ums Leben, d. i. cca. 13 %. Bei den anderen Frauen wurde eine Bemerkung über die Haftbeendigung nicht ermittelt. Schätzungsweise waren cca. 1 % aller in Ravensbrück verstorbenen Frauen Tschechinnen.

Am Schluß werden grundlegende Fakten über den Aufenthalt der tschechischen weiblichen Häftlinge in den Ravensbrücker Arbeitskommandos (Lagerzweigstellen) und die Verschiebungen von Tschechinnen in andere Konzentrationslager in den Jahren 1944—1945 angeführt.

## DIE GRÜNDE, DIE ZUR FESTNAHME DER IN DER KLEINEN FESTUNG TEREZÍN GEFANGENGEHALTENEN HÄFTLINGE FÜHRTEN

(Jaroslav Joza)

Die Studie wurde auf Grund der in der rekonstruierten Gefängniskartei der Kleinen Festung enthaltenen Angaben ausgearbeitet. Dabei gelang es, anhand von Dutzenden verschiedener Quellen cca. 70 % der Häftlinge dieses Nazi-Polizeigefängnisses zu erfassen. Bei einigen Häftlingen fehlt uns zwar die Angabe über die Ursache der Verhaftung, bei der Mehrzahl der Häftlinge wird jedoch der zur Verhaftung führende Grund angeführt.

Aus den in der rekonstruierten Kartei enthaltenen Daten ist ersichtlich, daß 78 % Männer und 67 % Frauen aus politischen Gründen inhaftiert wurden. Bei den übrigen Gruppen waren diejenigen Häftlinge zahlenmäßig überlegen, bei denen es sich um verschiedentliche Übertretungen der Arbeitsvorschriften handelte. Ihre Anzahl war besonders in den Jahren 1944 und 1945 hoch, als der Zwangsarbeitseinsatz seinen Höhepunkt erreichte, und es dabei zu Fluchtfällen aus dem Einsatz in der Rüstungsindustrie und zu kleinen Sabotageakten kam. Wegen Arbeitsübertretungen wurden über 13 % der in der Kleinen Festung gefangengehaltenen Männer und cca. 18 % der Frauen inhaftiert. Absolut unbedeutend war die Anzahl der Häftlinge in der Kleinen Festung, deren Verhaftung wegen Wirtschaftsdelikten oder krimineller Verbrechen erfolgte. Zahlreich waren die in der Kleinen Festung festgehaltenen jüdischen Häftlinge. Die Kleine Festung war nicht als Spezialeinrichtung zur Lösung der Judenfrage bestimmt; dafür wurde in der Stadt Terezin das Ghetto errichtet. In die Kleine Festung gelangten die Juden meist wegen Übertretung der für Juden gültigen polizeilichen Vorschriften, wegen verschiedener Übertretungen im Ghetto, und gegen Kriegsende waren es jüdische Flüchtlinge aus den Todestransporten, die von der Gestapo festgenommen worden waren. Wie aus unserer Kartei ersichtlich, bildeten die jüdischen Häftlinge 5,4 % der männlichen und 12 % der weiblichen Häftlinge (der wirkliche Prozentsatz der in Haft gehaltenen Juden war höher, da wir für diese Gruppe von Häftlingen nur unzureichende Quellen besaßen).

Unter den aus politischen Gründen Verhafteten bildeten eine verhältnismäßig zahlreiche Gruppe die aus verschiedenen Anlässen festgenommenen Geiseln (3,5 % Männer und 6,4 % Frauen), und insbesondere diejenigen, die wegen Beihilfe zugunsten der von den Nazis verfolgten Personen inhaftiert wurden (5,8 % der in Haft gehaltenen Männer und 17,5 % Frauen). In der Kleinen Festung befanden sich auch einige Hundert Kriegsgefangene (sowjetische, aus dem britischen Imperium, aus den USA), die aus Kriegsgefangenenlagern Fluchtversuche unternommen hatten und später gefangengenommen wurden. Eine der zah-

lenmäßig stärksten Gruppe bildeten solche Personen, die wegen verschiedentlicher individueller Widerstandsbekundungen gegen den Nazismus in Haft genommen wurden (Verurteilung des Führers und des Nazismus im allgemeinen, Verbreitung ausländischer Rundfunknachrichten usw.). Aus diesem Anlaß wurden 12,6 % der Männer und 9,6 % der Frauen in der Kleinen Festung inhaftiert.

Der am häufigsten benützte Anlaß, der zur Verhaftung der in der Kleinen Festung Festgehaltenen führte, war die Tätigkeit in irgendeiner Widerstandsorganisation. Die aus diesem Grunde Inhaftierten stellten die Mehrheit der Häftlinge in der Kleinen Festung dar. In den böhmischen Ländern wirkten zur Zeit der Okkupation Dutzende von Organisationen des Widerstandskampfes. Sie unterschieden sich voneinander durch ihre Wirkungsbereiche, den Zeitraum ihrer Tätigkeit und die nachgewiesene Aktivität. Die weitaus größte Anzahl der in der Kleinen Festung in Haft gehaltenen Widerstandskämpfer waren Angehörige des kommunistischen Widerstandskampfes. Sie bildeten ungefähr 21 % aller in der Kleinen Festung gefangengehaltenen Männer und 10,6 % Frauen. Dabei war die wirkliche Anzahl der festgenommenen Kommunisten noch höher, da einige auch noch in anderen Widerstandsorganisationen arbeiteten. Viele junge Kommunisten waren z. B. in der Nationalen Bewegung der werktätigen Jugend tätig, deren Angehörige im Jahre 1940 nach Terezín gebracht wurden. Die Vielzahl der inhaftierten Kommunisten stellt den Beweis der Stärke des kommunistischen Widerstandskampfes dar sowie seine Fähigkeit, die durch die Gefangensetzung entstandenen Verluste durch neue Leute zu ersetzen. Unter den nichtkommunistischen Widerstandsorganisationen, die im ganzen Protektorat wirkten, war zahlenmäßig am stärksten der militärische Widerstandskampf (hierauf entfielen 6,1 % der männlichen und 1,9 % der weiblichen Häftlinge). Weiters wurden hier auch Angehörige der Widerstandsgruppen „Politische Zentrale“, „Petitionskomitee Wir bleiben treu“, Angehörige des Sokolverbandes und des Widerstandskampfes der Eisenbahner festgehalten. Gegen Ende des Krieges wurde eine größere Gruppe von Feuerwehrmännern in die Kleine Festung deportiert, die sich an der Tätigkeit der Widerstandsorganisation „Rat - 3“ beteiligt hatten. Von den regional wirkenden Widerstandsorganisationen waren in der Kleinen Festung viele Angehörige der im Gebiet von Tábor arbeitenden Organisation „Vacek—Červinka“, von der im Gebiet von Plzeň bestehenden „Geheimen 2. leichte Division“ und der im abgeschnittenen Teil Nordmährens und Schlesiens wirkenden Widerstandsgruppe „Nationale Vereinigung tschechoslowakischer Patrioten“.

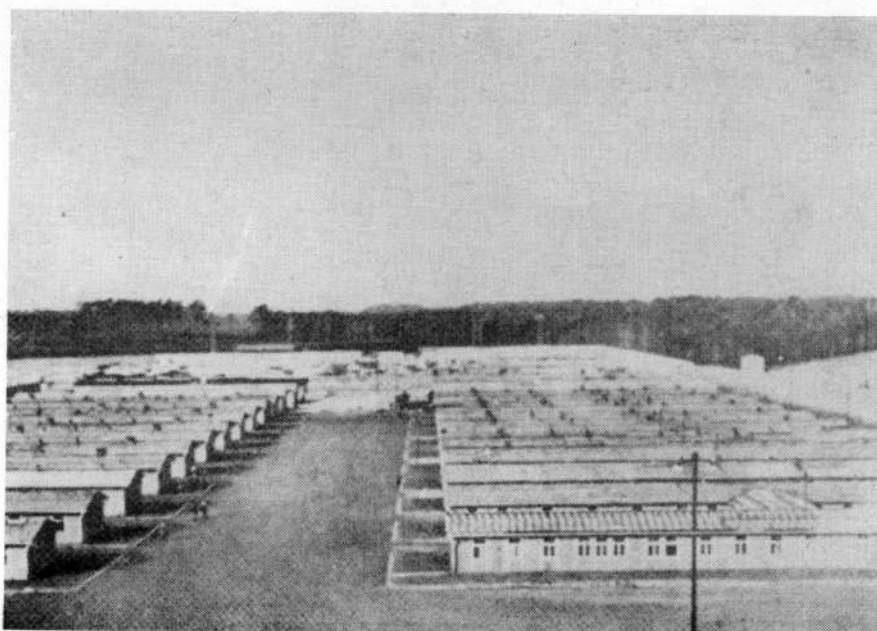
In den letzten Monaten des Jahres 1944 wuchs in den böhmischen Ländern unter Beihilfe der aus der Sowjetunion eingesetzten Fallschirmspringerkommandos die Partisanentätigkeit an. In Böhmen war sie im Ostteil des Landes am stärksten. Die Partisanenabteilungen wurden durch die Zivilbevölkerung unterstützt, vor allem durch das Forstpersonal und Bewohner aus Dörfern und Einsichten. Die Nazis gingen gegen diese Unterstützer der Partisanen grausam vor und verhafteten die aufgedeckten Helfer, manchmal sogar die gesamte männliche Einwohnerschaft ganzer Dörfer (Lipovec, Licoměřice, Krucemburk).

Die nach den Gesichtspunkten des Anlasses zur Verhaftung der in der Kleinen Festung gefangengehaltenen Häftlinge nachgewiesene Struktur beweist überzeugend die Unwahrhaftigkeit der Behauptung seitens der derzeitigen sowie auch früheren Verteidiger des Nazismus, die Gestapo habe in ihren Einrichtungen überwiegend soziale Elemente, kriminelle Verbrecher u. ä. untergebracht. In der Kleinen Festung in Terezín litten und starben ehrenhafte Patrioten, die alles dem Kampf für die Freiheit, für den Aufbau einer neuen, gerechten Gesellschaft opferten.

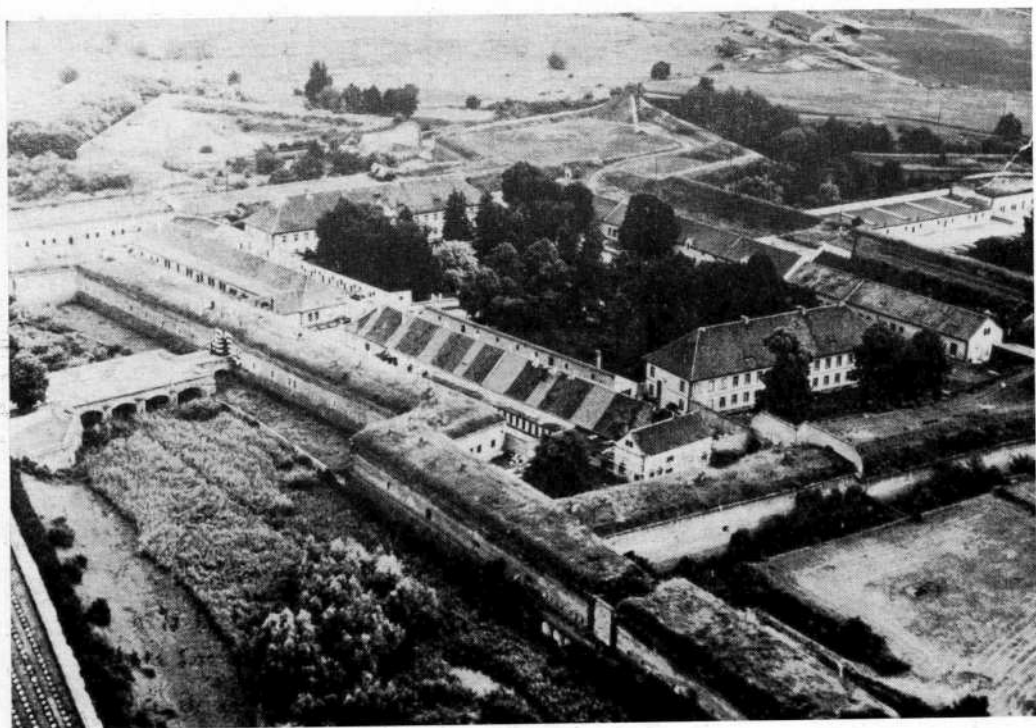


Zeny při zemních pracích v okolí Ravensbrück

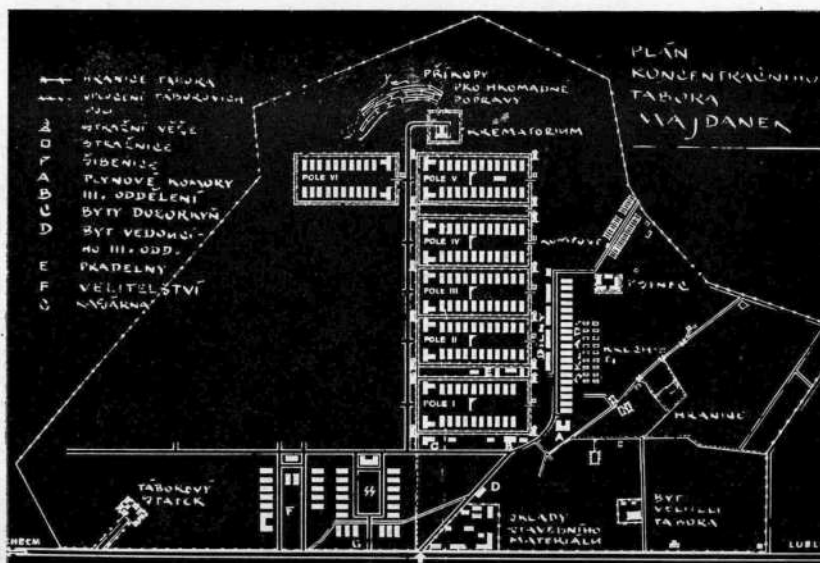
Věženské baráky v Ravensbrück







celkový pohled na Malou pevnost v Terezíně



Plán koncentračního tábora Majdanek

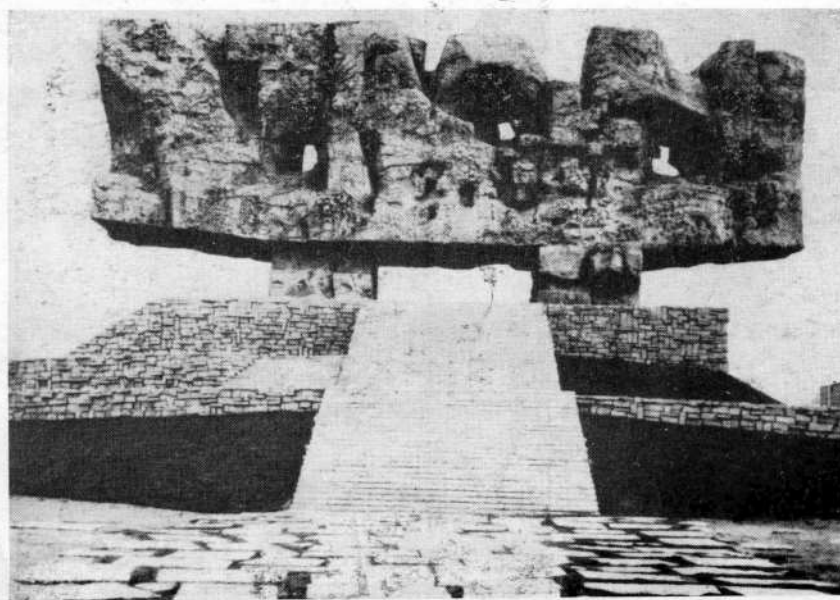


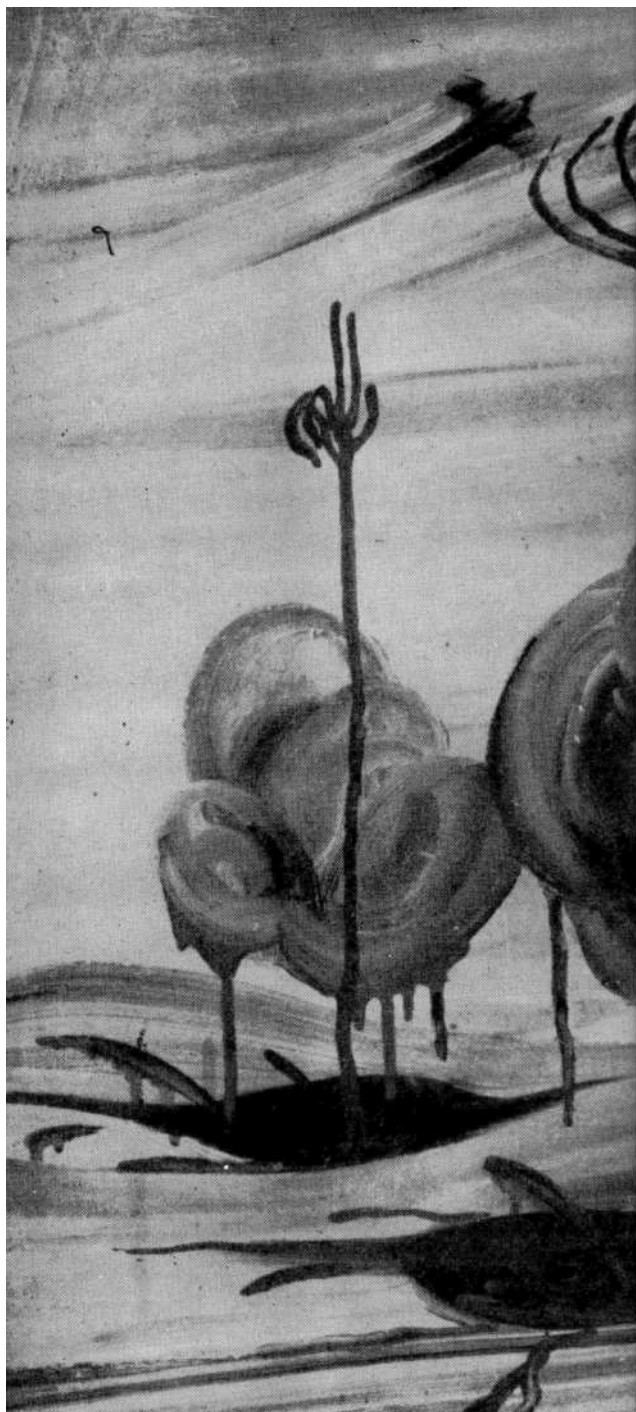
Pece velkého krematoria v Majdanku



Snímek z koncentračního tábora Majdanek pořízený těsně po osvobození

Památník oořetem v Majdanku





## TEREZÍNSKÉ LISTY

### Sborník Památníku Terezi

Rídí Václav Novák s redakční radou ve složení: Ludmila Chládková, Miroslava Benešová, Jiřině Kumstátová, Marek Poloncarz a Jiří Janoušek.

Lektoraci zajišťuje Památník Terezi.

Resumé přeložili: do ruštiny Anastázie Lukešová, do němčiny Walter Endler.

Pro Památník Terezi vydalo Severočeské nakladatelství v Ústí nad Labem v roce 1986 jako svou 505. publikaci.

AA 6.71 (text 5,86, ilustrace 0,85), VA 6.85. Vytiskla Severografia, n. p., závod 7, Most. Náklad 1000 výtisků. Stran 60.

Tematická skupina 02/43.

Cena výtisku 6,- Kčs.